

IRUNGO EMAKUMEEN ETXEA DISEINATZEKO PARTAIDETZA-PROZESUAREN 2. FASEA

EMAKUMEEN GOGOETA-GUNEAREN 3. LANSAIOA:

Eguna: 2021-12-11

Ordua: 10:00-14:00

Lekua: Palmera Montero gunea

Partaideak: 20 emakume, LZB arkitektoak, Parean eta Talde Motorreko kideak

Gai-zerrenda:

1. Prozesua kokatzea
2. Irungo Emakumeen Etxearen jardueren inguruan hausnartzea
3. Lokalaren espazioaren banaketa eta obra proposamenak aztertzea
4. Hurrengo pausoak gogoratu eta lansazioa baloratzea

Akta:

1. PROZESUA KOKATZEA:

Saioarekin hasteko orain arte egindako bideari errepassoa egin diogu*.

Batetik, **prozesu osoaren 3 helburu nagusiak gogora ekarri ditugu:**

1

Irungo Emakumeen Etxearen ezaugarri nagusiak zehaztea udalerriko emakumeekin, eragile feministekin eta emakumeen elkarteekin elkarlanean.

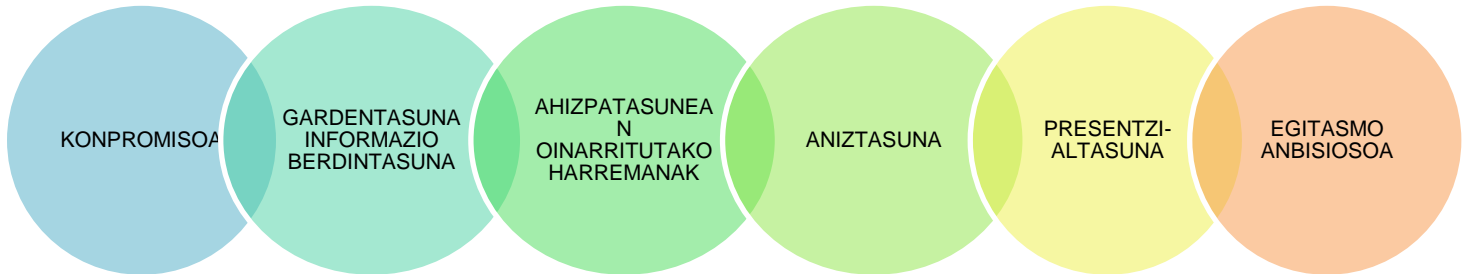
2

Emakumeen Etxean gauzatuko den tokiko **erakunde publikoaren eta emakumeen nahiz eragile sozialen arteko elkarlanerako baldintzak sortzea**, gutxieneko konfiantza-giro bat sortuz.

3

Irungo emakumeen, eragile feministen eta emakumeen elkarteen arteko **harremanak landu eta sareak eraikitzea**, elkarlanerako baldintzak sortuz.

Bestetik, aurreko saioan zehaztutako **prozesuaren printzipioak edo joko-arauak** gogoratu ditugu:



Ondoren, azaroaren 13an erabakitakoa ekarri dugu gogora. **Irungo Emakumeen Etxearen Helburuak:**



Etxearen **ezinbesteko ezaugarriak**, edo “nolako etxea nahi dugun”:



Etxea norentzat dagoen zuzendua:

1. **Emakumeentzat zentzu zabalean:** espazio ez-mixtoa baina hobe emakumeentzat esatea, baina ez bitarrentzat ere izango da espazioa.
2. **Mugimendu feministarentzat:** Topaleku eta baliabide, transfeminismoarentzat barne.
3. **Berdintasunaren aldeko elkarreentzat.**
4. **Malgutasuna eta irekitasuna** (ekintza zehatzei lotuta, gizonen edo beste kolektibo batzuren sarrera ulertzen da -ONG, sindikatuak...-)

**Zehaztasun gehiagorekin dago jasoa azaroaren 13ko aktan.*

Orain arteko lana errepasatu ondoren, aurreko saioan irekita geratu ziren zenbait kontu argitu nahi izan ditugu Miren zinegotziaren eta Elhuyarren artean prozesuaren diseinuaren inguruan.

Aurreko saioan irekita geratu ziren kontuak:

- *“Beste emakumeen Etxeetako esperientziak saioetara ekartzea gustatuko litzaiguke”*: Elhuyarren aldetik, argitu da ez dela erraza larunbat goizetan beste herrietatik Irunera jendea ekartzea. Nor aukeratu, zein baldintzatan... errazago eta egokiago iruditu zitzaigun jorratzen ziren gaien arabera, beste emakumeen etxeetako errealitateak ekartzea. Adibidez, oraingoan jarduerak lantzeko beste emakumeen etxeetako programazioak ekarri ditugu.
- *“On-line prozesuan hitz egindakoa berreskuratzea”*: Elhuyarretik esan dugu kontuan hartzen saiatzen garela, baina metodologikoki, nahiago dugula hasieran imajinazioa askatzeko eta iritziak ez baldintzatzeko hasieratik ez ematea. Gaurko saiora aurreko prozesuan hitz egindako gaiak jardueren eta ekintzen ingurukoak ekarri ditugu.
- *“Saio motzagoak egitea nahiago genuke, esfortzu handia da”*: Elhuyarretik adierazi dugu gure ustez gai asko daudela argitzeko, eta argituz doazen heinean, ikusiko balitz denbora soberan dagoela, prozesuaren amaieran laburtuko liratekeela saioak, baina momentuz zaila ikusten dugula ikusirik zenbait gai dauden ixteko.
- *“Atsedena zenbatekoa egin”*: Gai hau galdetu genuen azken saioan, eta denetariko iritziak egon baziren ere, 20 minutukoa izatea gailendu zen.
- *“Gunea anitzagoa izaten saiatzea”*: Mirenek gai honi erantzun dio esanaz udala momentu honetan lanez gainezka dagoela, baina urtarrilean helduko diotela gaiari, aniztasun funtzional, jatorri ezberdineko emakumeak edo behar sozialak dauzkaten emakumeekin lan egiten duten elkarteekin harremanak izaten. Ikusiko da aurrerago nola gerturatu daiteken prozesua emakume hauetara.
- *“Maiatzaren 14tik aurrera zer?”*: Mirenek azaldu du, aurretik on-line prozesu bat egon zela, gaur egungo prozesura ekarri gaituena, eta prozesu hau amaitzean ere egongo direla hitz egiteko kontuak, eta bilatuko dela modua eta tartea elkarrizketan jarraitzeko. Beti aurreikusiko direla partaidetzarako espazioak emakumeen etxearen inguruan.
- *“Urtarrilaren 8ko saioa data txarretan da”*: Ikusirik partaidetza ez dela oso altua izan oraingoan ere -izan COVIDagatik edo bestela- ahaleginak egin behar ditugu 4.saioan jende gehiago etortzeko. Mirenek galdetu egin du ea jendeari zer datorkion hobeto, urtarrilaren 8a edo urtarrilaren 15a. Bozkaketa bidez saioa urtarrilaren 15ean egitea erabaki da.

2. IRUNGO EMAKUMEEN ETXEAREN JARDUEREN INGURUAN HAUSNARTZEA

Aurreko saioko gaiak itxita, gaurko saioaren gaiekin hasi gara.



Zein jarduera, zerbitzu, ikastaro... izan beharko lituzke Irungo Emakumeen Etxeak?

Horretarako bakarka fitxa bat bete dugu. Ondoren, lau taldetan jarri gara eta ideiak bateratu ditugu. Inspirazio modura Gipuzkoako beste emakumeen etxe batzuek esku-orri eta programazioak izan ditugu, baita aurreko on-line prozesuan ateratako ideiak ere. **Jarraian jaso ditugu proposatu diren jarduera guztiak.**

**11, 18 Y
 25 DE
 MARZO
 DE 2021**

**PROCESO PARTICIPATIVO
 PARA EL DISEÑO Y GESTIÓN
 DE LA CASA DE LAS
 MUJERES DE IRUN**

ZERBITZUAK:

- Aholkularitza: Laborala, juridikoa, atzeritartasunaren ingurukoa, psikologikoa, sexuala, hiriko baliabideen ingurukoa, eta abar.
- Etxeko langileentzako eta zaintzarako aholkularitza
- Indarkeria kasuetan laguntzeko zerbitzua (acompañamiento), zerbitzu edo epaitegietara hurbiltzen laguntzeko, eta abar.
- Ikasketen eta tituluen homologazio zerbitzua.
- Liburutegi feminista
- Espazioak erreserbatzeko aukera.
- Hurtzaindegi zerbitzu puntuala.
- Internet eta teknologia berrien zerbitzua
- Office edo “kafe” egongelatxoa, sukalde minimo batekin.



Eibarko berdintasunaren topagunea

ANDRETXEA



TALDE IRAUNKORRAK;

- Indarkeria matxistari aurre egin dioten emakumeen talde iraunkorra.
- Interkulturalitatea, arrazakeria eta migrazioa lantzeko talde iraunkorra.
- Bestelako aniztasunak eragindako talde iraunkorrak.
- Gazteen nahiz helduen auto-antolakuntzarako talde iraunkorrak.
- Zaintzaileen talde iraunkorra.
- Hirigintza genero ikuspegitik lantzeko talde iraunkorra.
- Indarkeria matxistaren kontrako autodefentsarako talde iraunkorra.
- Zineforum feminista antolatzeko talde iraunkorra.
- Emakumeen Etxeko programazioa antolatzeko talde iraunkorra.

JABEKUNTZA ESKOLAREN ESKAINTZA: (Ikastaro luzeak nahiz motzak)

- Hausnarketarako guneak/ Mahai inguruak/ ikastaro luzeak: Pedagogia feministak, Ekofeminismoa, Literatura eta irakurketa, Disidentzia sexualak, Osasun mentala, arte eta filosofia feminista, historia feminista, haurren ahalduntzea..
- Kultura feminista eskaintza (Antzerkia / literatura / musika/ koroa/ Soinu teknikaria))
- Eskulan-tailerren bidez ahalduntzeko: Bricolage autonomía, Bizikleta konpontzeko tailerrak, josteko tailerrak, teknologiarri buruzko tailerrak, informatika ikastaroak...
- Norbere buruaren zaintzarako tailerrak: Risoterapia, publikoan hitz egiteko ikastaroa, sexualitate tailerrak, Batukada feminista, Antzerki eta clown ikastaroak/taldeak.
- Topaletak: Disidentzia sexualak, belaunaldi arteko topaketak, kultur ezberdinen topaketak...

Emakumeontzako

Jabetze eskola

Escuela de Empoderamiento para mujeres

مدرسة التمكين للنساء

Scoala de Împuternicire pentru femei

HERNANI

2021ko udazkena - otoño - خريف - toamna



ERRENTERIAKO EMAKUMEEN ETXEA

CASA DE LAS MUJERES DE ERRENTERIA

BESTELAKOAK:

- Bigarren eskuko merkatutxoak, denboraren bankua, eta truke gunea.
- Erakusketak
- Harrera seguru eta pertsonalizatu bat egiteko sarrera eta pertsona kualifikatuak.

DENA EGINGARRIA AL DA?

Saioaren atal honekin amaitzeko LZB arkitekto taldeari galdetu diogu ea proposatu diren jarduera guztiak Etxean egingarriak ote diren. Arkitektoen ikuspegitik batez ere bi jarduerak ekar dezakete **zailtasuna: Batukadak eta sukaldeak**.

Lokala insonorizatuko da, baina maila arrunt batean, hau da, ez gaueko taberna baten insonorizazioak eskatzen duen haina. Horrek esan nahi du Batukada edo anplifikagailuekin egingo den kontzertu batek legezko zarata maila gaindituko lukeela. Argitu dute ez dela soilik aurrekontu falta. Pub baten moduan insonorizatzeak espazioa galarazten dio lokalari, eta baimen mota asko behar dira. Taldean hitz eginaz, zenbait proposamen atera dira: adibidez, Etxeak kontzertu bat antolatzen duenean Irungo beste udal lokalen bat erabili ahal izatea. Berdina Batukadarekin.

“Office-sukalde” ideia argitzeko, aipatu dute lokalak ez duela ke-irteerarik, eta ezin dela ke-irteerarik egin (ez dago horretarako espazio fisikorik). Horrek esan nahi du ezin dela keak teilatura eramango dituen estraktorerik jarri. Hala ere, mikroondas bat, ura berotzekoa edo kafea egiteko tresnak egon daitezke. Alternatiba gisa aipatu da jatorduak egin behar direnean ere hiriko beste udal lokalen bat erabili ahal izatea. Karbono-filtrodun estraktore bat ere jarri ahal izango litzateke suak dituen sukalde bat egitea ezinbestekoa bada (karbono-filtrodun estraktoreak sukaldeko keak xurgatu, filtratu, eta berriz ere lokalera botatzen dituen estraktore-mota da).

JARDUERA GUZTI HAUEK ANTOLATU ETA JARRAIPENA EGITEKO NOLA EGINGO DUGU?

Emakumeen Etxeak espazio parte hartzailea aurreikusiko du bere egiturari: Emakumeen mahaia, emakume elkarteak, Batzordea... Espazio hori izango da egokiena programazioari eta zerbitzuari jarraipena egiteko. Horri buruz hitz egingo dugu urtarrilaren 15eko saioan: **Emakumeen parte hartzea eta Irungo Etxearen kudeaketa ereduak**.

Kontu hauek argituta atsedena egin dugu.

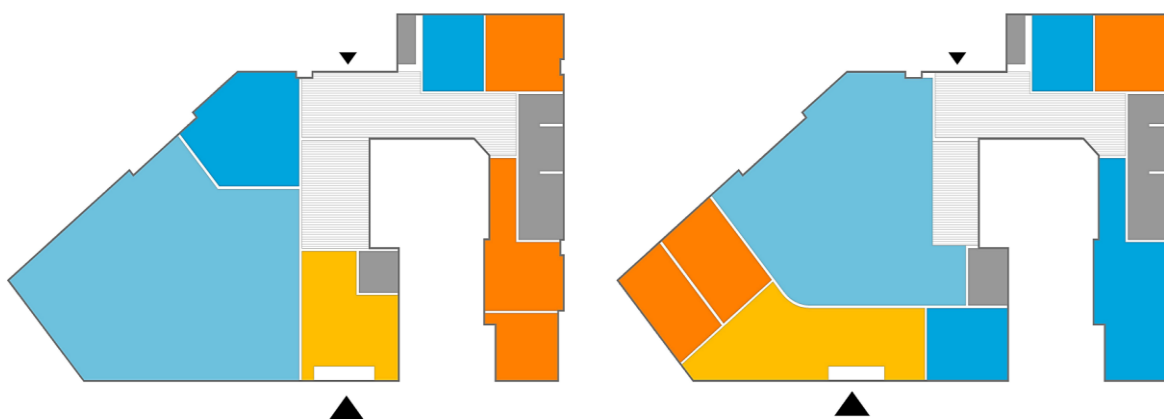


3. Lokalaren espazioaren banaketa eta obra proposamenak aztertzea

Atsedenetik bueltan arkitekto taldeak eta Parean elkarteko kideak obra proposamenak aurkeztu dituzte. Hasi aurretik, aipatu dute proposamenak egiteko oinarri teknikoetan egiten ziren eskera teknikoak bete dituztela, eta oinarri tekniko hauek, on-line prozesuan hitz egindakoa islatu nahi izan dutela. Horrez gain, Hernani eta Errenteriako Emakumeen Etxeetan bisitak eta elkarrizketak egin dituzte, espazio hauen funtzionalitateaz ikasteko. Guzti hori kontuan hartuta bi proposamen ekarri dituzte, baina argitu dute helburua ez dela A edo B aukeratzea, baizik denen artean hirugarren aukera bat osatzeko ideiak ateratzea baizik.

A PROPOSAMENA

B PROPOSAMENA



Bi proposamenen ezaugarri komunak:

- Sarrerak: Sarrera nagusia plazatik / Bigarren sarrera atzealdetik. Bigarren sarrera beharrezkoa da gutxienez sute-irteera bezala. Gure proposamena: bigarren sarrera hori eraikitzea, erabileragatik beharrezkoa ez dela erabakita ere (nahikoa da momentuz ez erabiltzea, horrela erabakiko balitz).
- Espazio handia (erabilera anitzeko aretoa) “planoaren ezker aldean” kokatzea lokalaren eremu zabalena delako.
- Zirkulazioak/pasilloa: zirkulazio nagusiak etxebizitzaren portalaren inguruan jartzea, argitasuna eta leihoak gelei emateko.
- Komunen kokapena: ur-hustutzeen kokapenak komunen kokapena baldintzatzen du, beraz, hor kokatu behar dira derrigorrez.

Ezaugarri kontrajarriak:

- Espazio handia: A) Plazaren aldera (ikusgarritasuna). B) Atzeko aldera (diskrezioa).
- Bulegoak (udaleko teknikariak): A) Sarreratik bereizita (etxearen funtzionamendu "autonomoagoa"). B) Sarreratik hurbil (etxeaz nolabait "arduratu")
- Balio anitzeko espazio txiki-ertaina (egongela/liburutegia): A) Areto nagusiaren ondoan B) Aretotik bereizita (eta sarbide independentearen aukerarekin).
- Zirkulazioa /pasilloa: A) Bulegoetara edo komunetara joateko ez dugu areto nagusian sartu beharrik. B) Bulegoetara edo komunera joateko areto nagusia zeharkatu behar duzu.

Aurkezpen bideoa:

Azalpen labur honen ostean, 3 dimentsiotako bideo batean aurkeztu dituzte bi obra aukerak.

Aurreko talde txikietan jarri gara berriro eta aurkeztutako aukerak aztertu ditugu. Fitxa batean aukeren indarguneak eta ahuluneak aipatu ditugu. Ondoren, talde handian aukera guztien inguruan aritu gara. Hauek izan dira ondorio nagusiak:

HOBETZEKOAK:

- Udal bulegoek toki gehiegi hartzen dute.
- Ordenagailuen espazioa ezin da areto nagusian egon, espazio propioa behar du, gela bat. Baina gelaren erabilera ez baldintzatzeko, portatilak izatea proposatu da.
- Areto nagusiak plazara jotzea nahiago da, oro har. Eta aukera horrek eskaintzen duen "komunera joateko areto nagusitik pasatu behar ez izatea.
- Liburutegia, ordea, nahiago dugu areto nagusitik aldentzea egotea kontzentratzeko, eta hori B aukeran azaltzen den liburutegia aukeratuko litzateke, sarbide propioduna.
- Atzeko sarrera ondoan dauden bi bulegoak beharrezkotzat jotzen dira, aholkularitzak eta zerbitzuak eman ahal izateko.
- Harrera egokia egiteko, harrerako pertsonaren lanpostua duintzea proposatu da, eta aukeran, "kasuak" artatzeko gela eremu pribatu txiki batekin.
- Udal bulegoa harrerako pertsonatik gertu jartzeko proposamena egon da, elkarlanerako errazteko, baina espazio gehiegi hartu gabe, Etxea txikia baita.
- Biltegia txikitat hartu da (aulkiak, portatilak, pankartak,...). Atetik gertu egon beharrik gabe, baina espazio handiago bat aurreikusi beharko litzatekeela aipatu da.

Arkitektoek esan bezala, helburua ez zen A edo B aukeratzea, baizik eta proposamenak hobetzeko ideiak biltzea baizik. Ez da erraza adostasun oso batetara iristea ez eta jende guztiaren gustukoa izatea ere, baina aipatu diren ekarpen guztiak kontuan hartuta sortuko dute azken proposamena. **Otsaileko saioan aurkeztuko dute emaitza.**

LANSAIOA BALORATU eta HURRENGO PAUSOAK:

Saioa baloratzeko termometroaren dinamika egin dugu. Zenbait esaldi esan ditugu dinamizatzailleok, eta saiorako partaideak gelaren alde batean edo bestean kokatu dira. Ados eta gustura zeudenak ezkerrean, eta ez oso gustura edo gaizki zeudenak eskubi aldean.

TERMOMETROA:

1. *Gustura sentitu zarete saioan?* Partaide guztiak kokatu dira “**gusturaren**” aldean.
2. *Jardueretan zuen proposamen guztiak islatu dira?* Partaide guztiak kokatu dira “**gusturaren**” aldean.
3. *Espazioaren antolaketaren inguruan nahikoa informazio jaso duzue?* Orokorrean denak **gustura** sentitu dira, baina aipatu da udal langileen bulegoak etxean kokatuak egongo zirela ez jakiteak pixka bat deseroso sentitu arazi dituela hasieran.
4. *Gustura geratu zarete Espazioaren antolaketaren proposamenarekin?* Pare bat pertsona izan ezik gainontzekoak **gustura**. Izan ere, bi pertsonentzat egokiagoa zen “B” aukeran oinarritzea proposamen berria.
5. *Hurrengo saiora etortzeko asmoa duzue?* Bi pertsonak ezin izango dute parte hartu. Gainontzekoak bai.

Gure hurrengo hitzordua gogoratu dugu: **Urtarrilaren 15a ! kontuz! Aldatu baita, aurrez urtarrilaren 8a zegoen jarrita**, baina Gabonen amaierarekin batzen zenez urtarrilaren 15era aldatzea erabaki da. Larunbata, leku eta ordu berean.

Hurrengo saioan landuko ditugun gaiak **Emakumeen parte hartzea eta Irungo emakumeen etxearen kudeaketa** izango dira.

Lan-saioa baloratzeko **balorazio-fitxa** bete dute partaideek eta hau izan da **emaitza**:

ALDERDIAK	1	2	3	4	5	Oharrak
BALORAZIOA, ORO HAR				9	6	
LANDUTAKO GAIK EGOKIAK IZAN DIRA?				2	13	
METODOLOGIA EGOKIA IZAN DA?				6	9	
AUKERA IZAN DUT EKARPENA EGITEKO ETA BESTEEN IKUSPEGIA EZAGUTZEKO?				6	9	
LANEAN JARRAITZEKO MOTIBAZIOA				6	9	toda

Beste ezer nabarmendu nahi duzu?

- Udalaren interbentzioak motzagoak izan beharko lirateke.
- Barkamenak berandu iristeagatik

EMAKUMEEN GOGOETA-GUNEKO PARTAIDEAK:



Ana Calzado



Marisa Torres



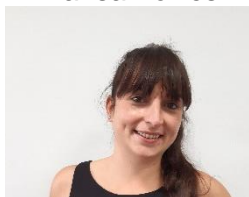
Teresa Sanchez



Lucia Elizondo



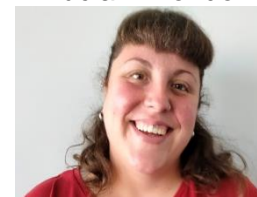
Pilar Gracenea



Leticia Bermejo



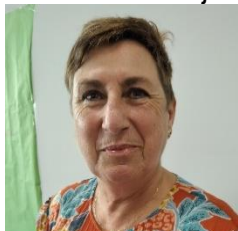
Maria Valiente



Nahara Errazkin



Rosa Valiente



Karmele Tolosa



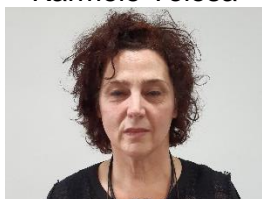
Irene Kastezubi



Luz Nuñez



Ros Campo



Mari Jose Romero



Xuxuna Ochoteco



Maddalen Irastorza



Maite Vergara



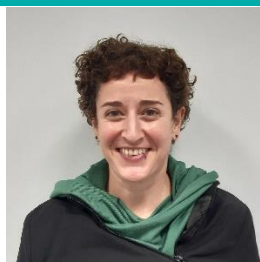
Clara Lopez

Maite Cano

Estibaliz Gonzalez

LZB arkitekto taldea

PAREAN elkarte



Ane Zeberio Bereau



Julen Luzuriaga



Nagore de Gregorio



Oihana Llorente

Proiektuko arduradun politiko teknikoak



Miren Echeveste
(arduradun politikoa)



Koldo Zabala
(arduradun teknikoa)

Interpretea



Amaia Imaz

Proiektuko bideratzaileak (Elhuyar)



Joxepa Bornaetxea



Eli Etxabeguren