

IRUNGO EMAKUMEEN ETXEA DISEINATZEKO PARTAIDETZA-PROZESUAREN 2. FASEA

EMAKUMEEN GOGOETA-GUNEAREN 2. LANSAIOA:

Eguna: 2021-11-13

Ordua: 10:00-13:45

Lekua: Palmera Montero gunea

Partaideak: 24 emakume eta Talde Motorreko kideak

Gai-zerrenda:

1. Prozesua kokatzea
2. Udalaren kontu ematea
3. Lansaioen planteamendu orokorra kontrastatzea
4. Emakumeen Etxea zergatik eta zertarako lantzea
5. Etxeko erabiltzaileak zehaztea
6. Hurrengo pausoak gogoratu eta lansaioa baloratzea

Akta:

1. PROZESUA KOKATZEA:

Bileraren hasieran, **Miren Echeveste berdintasuneko arduradun politikoak ongietorria egin** eta eskerrak eman dizkie saio honetara etorritako guztiei. Hau bigarren faseko bigarren bilera dela gogorarazi die taldekideei.

Ondoren, Elhuyarrek bilera kokatu du. Batetik, **prozesu osoaren 3 helburu nagusiak gogora ekarri ditugu:**

1

Irungo Emakumeen Etxearen ezaugarri nagusiak zehaztea udalerriko emakumeekin, eragile feministekin eta emakumeen elkarteekin elkarlanean.

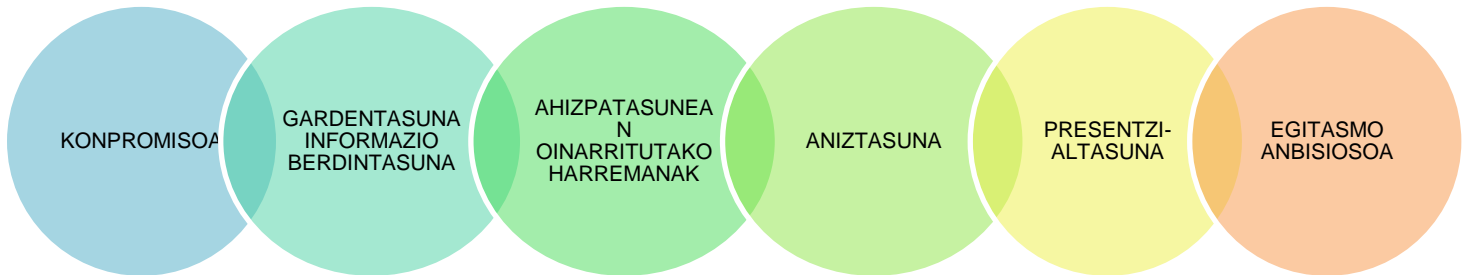
2

Emakumeen Etxean gauzatuko den tokiko erakunde publikoaren eta emakumeen nahiz eragile sozialen arteko elkarlanerako baldintzak sortzea, gutxieneko konfiantza-giro bat sortuz.


3

Irungo emakumeen, eragile feministen eta emakumeen elkarten arteko harremanak landu eta sareak eralkitzea, elkarlanerako baldintzak sortuz.

Bestetik, aurreko saioan zehaztutako **prozesuaren printzipioak edo joko-arauak** gogoratu ditugu:



Azkenik, gaurko lansaioaren **helburua eta gai-zerrenda** aurkeztu ditugu.
Lansaioaren helburua honako hau da:

 Irungo Emakumeen Etxea zertarako nahi dugun eztabaidatu eta zehaztea, hots, Etxearen helburuak. Eta Etxea norentzat nahi dugun zehaztea, hau da, zein profileko erabiltzaileentzat nahi dugun nagusiki.



Lansaioaren gai-zerrenda:

1. Prozesua kokatzea
2. Udalaren kontu ematea
3. Lansaioen planteamendu orokorra kontrastatzea
4. Etxea zertarako eta nolakoa nahi dugun lantzea
5. Etxeko erabiltzaileak zehaztea
6. Lansaioa baloratu eta hurrengo pausoak gogoratzea

2. UDALAREN KONTU EMATEA:

Miren Echevestek, Irungo Berdintasuneko arduradun politikoak, hartu du hitza. Hona hemen eman dituen azalpen nagusiak, laburbilduta:





- **Segimendurako Mahai Politikoa:** Udaleko alderdi politiko guztiek parte hartzen dute Segimendurako Mahai Politikoan. Emakumeen gogoeta-gunearen lehenengo lantsaioaren ostean bildu zen. Bertan Berdintasun Batzordean eta Emakumeen gogoeta-gunean hitz egindakoa partekatu zuten. Gogoeta-guneko lehenengo saioko akta ere banatu zaie. Alderdi guztiek ondo ikusi dute Emakumeen Etxearen prozesua eta printzipioz prest daude bertan erabakitzen dena betetzeko (baldin eta neurritz kanpoko zerbait eskatzen ez bada).
- **Berdintasun Batzordea:** Batzordera eraman zen gogoeta gunean “aniztasun gehiago” bilatzearen nahia. Elkarteen bidez faltan dauden emakumeen profilak Emakumeen Etxearen prozesura hurbiltzeko proposamena luzatu zen bertan. Adibidez emakume ijitoak, migratuak, ezinduak...
- **Lokalaren obra:** LZB arkitektura kooperatiba elkarteak 3 proposamen ekarriko ditu abenduaren 11ean dugun saiora. Bertan hitz egingo dugu Etxearen jarduera-motei buruz eta espazioaren antolamenduz.

Ondoren, galderak egiteko tarte ireki dugu, baina, ez da galderarik egon.

3. LANSAIOEN PLANTEAMENDU OROKORRA KONTRASTATZEA:

Prozesu honetako **8 saioetan zer gai lantzea aurreikusi dugun** partekatu dugu partaideekin eta, ondoren, dinamika bat egin dugu planteamendu honen inguruko ikuspegiak ezagutu eta ekarpenak egin ahal izateko.

Lantsaioen planteamendu orokorra kontrastatzeko lau talde egin ditugu, animalia itsuaren teknika erabiliz. Argia itzalita, bakoitzari egokitu zaion animaliaaren soinua eginez, aurkitu behar izan dituzte taldekideak.

<p>KATUA</p>  <p>GATA</p>	<p>TXORIA</p>  <p>PÁJARO</p>
<p>OTSOA</p>  <p>LOBA</p>	<p>KILKERRA</p>  <p>GRILLO</p>

URRIAK 2	PROZESUAREN OINARRIAK ELKARREKIN LANDU - Prozesuaren printzipioak edo joko-arauak zehaztu. - Udalaren konpromisoaren berri eman, zalantzak argitu, elkar ezagutzan sakondu...
AZAROAK 13	IRUNGO EMAKUMEEN ETXEAREN ZUTABEAK ERAIKI ETA SUBJETUAK IDENTIFIKATU - Zergatik eta zertarako behar dugu ekipamendu bat? - Nori zuzendua dago Etxea? Zeintzuk izango dira Etxearen hartzaileak?
ABENDUAK 11	JARDUERA-MOTAK ADOSTU ETA ESPAZIO FISIKOA IRUDIKATU - Zer ekintza, jarduera, zerbitzu edo gune eskaini beharko lirakeke identifikaturiko erabiltzaileentzako? - Espazio fisikoa nola banatuko den zehaztu, LZB Arkitektura kooperatiba elkarte bikiarekin elkarlanean. Diseinu-proposamenak ezagutu, ekarpenak egin eta nolako Etxea nahi dugun erabaki.
URTARRILAK 8	PARTE HARTZEKO GUNEA ETA IRUNGO KUDEAKETA-EREDUA - Parte hartzeko arkitektura. Parte hartzeko, gogoetarako eta erabakitzeko zer gune sortuko ditugu? Funtzioak, osuera eta maiztasuna. - Kudeaketa-eredua.
OTSAILAK 12	ORAIN ARTE LANDUTAKOAREN SINTESIA ETA KORAPILOAK LANDU - Orain arte landutako oinarriak laburbildu eta, beharrezko bada, osatu. - Prozesuan zehar sortu diren korapiloak landu.
MARTXOAK 12	EGUNEROKOTASUNA IRUDIKATZEN: ETXEAREN FUNTZIONAMENDUA - Ordutegia, erabiltzaileen eskubideak eta betebeharrak, Etxearen gilitza eta Etxea erabiltzeko aukerak eta arauak...
APIRILAK 9	BITARTEKOAK ETA BERMEAK - Orain arte irudikatutako espazioa izan dadin, zer bitarteko beharko ditugu? - Zer berme ezarriko ditugu elkarrekin irudikatutako espazioa errealitate bihurtzeko dadin?
MAIATZAK 14	PROZESUA ITXI - Prozesua eta emaitza baloratu. - Hurrengo urratsak zehaztu eta antolatu.

Planteamendu orokorraren inguruan hitz egin dute talde txikietan eta ekarpenak jaso ditugu. Hauek izan dira planteamendu orokorrekiko ondorio nagusiak:

Planteamendu orokorrean faltan sumatzen dena:

- Gogoeta gunearen **aniztasuna** bilatzeko bideak. Agian udaleko bitartekaritza zerbitzua izan daiteke aniztasuna bilatzeko modua.
- Etxea zertarako hitz egiteaz gain, nola irekiko den hitz egitea. **Funtzionamenduaz** gehiago hitz egitea. Kudeaketa-ereduaz.
- Kontuan hartu behar da dedikazio handia eskatzen zaigula emakumeei. 4 orduko 8 saio (32 ordu). **Luzeegia** da gogoeta.
- **Beste Emakumeen Etxeen esperientzia** zuzenean entzutea.
- Eta **maiatzaren 14tik aurrera** zer?

Gustatu zait:

- Planteamenduaren balorazio **positiboa** egiten dugu.
- Orokorrean planteamenduarekin denok **ados** gaudela dirudi.
- Saioen planteamendua **egokia** iruditzen zait.
- **Aniztasunaren beharra ikusi dela** gustatu zait, eta erremedioa jartzen saiatzea.
- **Arkitektoak** hain garaiz etortzea proposamenak egitera. Guk iritzia eman ahal izatea. Erabaki ahal izatea gaiaren inguruan.
- **Korapiloak askatzeko saioa** aurreikustea gustatu zait.
- **Bermeak pentsatzeko saioa** egotea gustatu zait.

Bestelakoak:

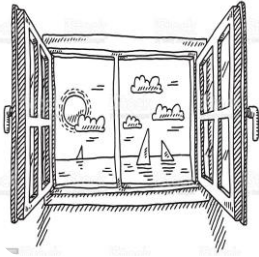
- Lehenengo eztabaidan, **2020ko on-line saioetan** hitz egin ziren gaiak Emakumeen gogoeta-gunera **ekartzea** espero nuen.
- **Urtarrilaren 8ko saiora ez** da jende asko etorriko ziurrenik. Nik behintzat ezin dut, eta nik bezala beste askok.
- Bidalitako **akta-memoria gustatu** zait.
- **Taldeak hausaz egitea gustatu** zait, ezagutzen ez ditudanen iritziak jasotzeko aukera eman dit.

4. ETXEA ZERGATIK ETA ZERTARAKO:

Eguneko bigarren ariketarekin hasi gara, Irungo Emakumeen Etxea nolakoa eta zertarako nahi dugun hitz egiteko ariketa.

Lehenengo **bakarka hausnartu** dugu gaiaren inguruan, fitxa baten laguntzaz.

Ondoren, norberaren gogoetak **taldean** partekatu eta gehien errepikatu diren ideiak identifikatu ditugu.



Eztabaida aberasteko, Gipuzkoako Emakumeen Etxeen sarean 2021eko udaberrian landutako ondorioak ezagutu ditugu, galeria bidez (paretan zehar jarritako fitxak irakurri ditugu). Lanketa horretan, Gipuzkoako Etxeen helburu nagusiak zeintzuk diren identifikatu zen, komunean dituzten ezaugarriekin batera. Etxe guztiek partekatzen dituzten helburuak eta ezaugarriak izan arren, kontuan izan behar dugu, halere, Etxe bakoitza bakarra dela eta bere berezitasunak dituela.

GIPUZKOAKO EMAKUMEEN ETXEEN HELBURU ETA EZAUGARRI NAGUSIAK

Zertarako?	1. Emakumeak ahalduzko eta sareak/topaguneak sortzeko.	2. Indarkeria matxista ikuspegi integraletik lantzeko.	3. Mugimendu feministarekin aliantzak egiteko, eraldaketa sozialaren norabidean.
Nolakoak?	1. Ekipamendu <u>publiko-komunitarioak</u>	2. Gune seguruak, konfiantzazkoak eta epaiketarik gabekoak.	3. Aniztasuna ezaugarri eta helburu.

Atsedean txiki baten ondoren, **plenarian** partekatu dugu taldeetan landutakoa:

Irungo Emakumeen Etxearen Helburuak: Etxea zertarako?

1. “GU” elkartzeko: inklusiotik / *Por y para nosotras*

- Femeninoan idatzita egotean, “**emakumeentzat**” ideia jaso nahi dugu. Emakumea kontzeptu zabal bezala ulertuta (ondoren, erabiltzaileen gaia lantzerakoan zabalago hitz egin da honi buruz).
- Funtzionamendu eredua jaso nahi da helburu honetan. Zerbitzuaren hartzaile pasiboak izatea baino, **Etxearen bizitzaren eta erabakien parte** izateko anbizioa jasotzen da.
- **Topagune**, elkargune baten ideia jaso nahi da.
- “Gu” kontzeptua **irekitasunetik eta aniztasunetik** ulertua, ez baztertzaila.

2. Ahalduntze indibidual eta kolektiborako

3. Irun feminista sustatzeko

- Proiektu politiko edo sozial moduan, eraldaketa bultzatzeko; helburua: berdintasuna.

4. Irungo mugimendu feminista indartzeko

- Mugimenduen egoitza eta elkargunea. Elkarlanerako espazioa, indarrak biderkatzeko gunea.

5. Matxismoari aurre egiteko

- Indarkeria matxistari aurre egiteko, baina indarkeria bere zentzu zabalean. Orokorrean, matxismoaren eragin guztien aurka.



Irungo Emakumeen Etxearen ezaugarriak: Nolako Etxea?

+ Publikoa:

- Irekia, inklusiboa, anitza.

+ Kolektiboa:

- Biltzeko espazioak eskaintzen dituena.
- Askea
- Sorkuntza bultzatzeko, berrikuntza.

+ Pertsonalizatua:

- Arreta pertsonalizatua
- Segurtasunez, diskrezioz.
- Aholkularitza zerbitzuak eskainiko dituena (juridikoa, psikologikoa, laborala, indarkeriari lotutakoa, eta abar)

+ Eraginkorra:

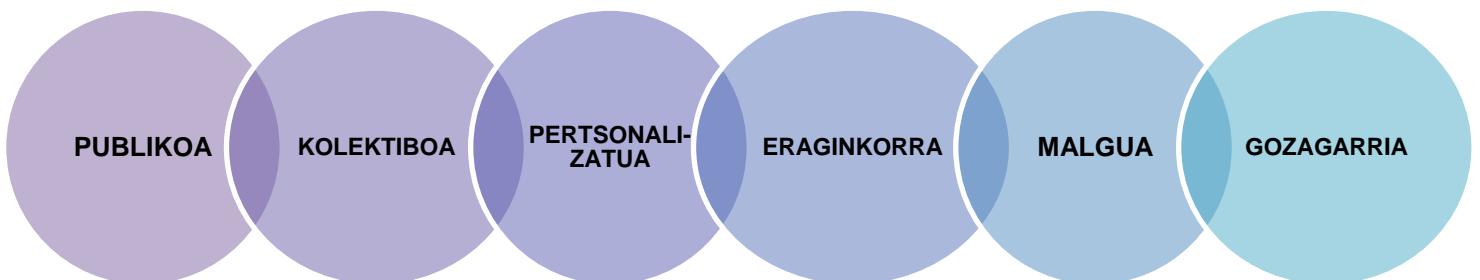
- Profesionala, teknikoa. (*koordinatua*)
- ezagutza espezifikoa, ikuspegi feministarekin lan egiten duena.

+ Malgua:

- Bizirik dagoena
- Balioanitza
- Etengabeko errebisioa egiten duena.

+ Gozagarria:

- Aisialdiko eskaintza
- Festa duena.
- Gozamenerako
- Norberaren zaintzarako.



5. IRUNGO EMAKUMEEN ETXEKO ERABILTZAILEAK:

Etxearen helburu eta ezaugarriez hitz egin ostean, Etxearen erabiltzaileen inguruan solastu gara. **Etxearen helburu bakoitzari lotuta, zein erabiltzaile aurreikusten ditugun** edo Etxea nagusiki nori zuzentzea nahi dugun landu dugu talde txikitan. Nabarmendu den ideia nagusietako bat “malgutasuna” izan da; hau da, erabiltzaile zehatz batzuen inguruan hitz egin arren, askotan, helburu zehatzen arabera, publikoa ere aldatu egiten dena.



Jarraian, talde txikitan landutako erabiltzaile nagusien zerrenda jaso dugu, hauen inguruan sortu diren eztabaidekin batera:

✔ Emakumeak, zentzu zabalean.

- Aipatu da espazio “**ez-misto**” deitzea: Ez-misto aipatzean, emakumeentzako espazioa izatea eman nahi zen aditzera. Eztabaidan zehar, aipatu da hobe dela definizioa baztertzaileran ez adieraztea, eta hobe dela emakume esatea. Orokorrean adostasuna egon da.
- Emakume hitzak beren burua emakumetzat ez duten subjektu feministak baztertuta sentiarazi ditzakeela aipatu da. Ez-emakume/ez-gizon, queer edo **ez-bitarrak** direnek lekua izan behar dutela Etxean. Adostasuna egon da horretan. Baina Emakume hitza ez-bitarrentzat erakargarria izango den zalantza agertu da.
- **Feministen espazioa** izendatzea aipatu da. Prozesuan parte hartzen dugunok geure burua feministatzat dugula argi geratu da, baina zalantza azaldu da Irungo emakume-mota guztiak erakartzeko Etxe Feminista edo Emakumeen Etxea izendatu beharko litzatekeen. Emakume-mota gehiagorengana iristeko, “emakume” izendatzea hobetsi da, oraindik ez baita feminismo kontzeptua behar bezala ulertzen.

✓ **Mugimendu feministarentzat:**

- Etxeak mugimendu feministarentzat **topaleku** izan behar duela aipatu da. Mugimendua indartzeko **baliabide bat** eta elkarlanerako espazio bat.
- Emakumeen Etxea izan arren, **Transfeminismoan** kokatzen diren mugimenduek ere lekua izango dute Etxean, matxismoaren aurka eragiteko helburua baitute.

✓ **Berdintasunaren aldeko emakume elkarteentzat:**

- Emakume eta gizonen **berdintasunaren alde** eragiteko helburua duen espazioa izanik, helburu horretara bideratutako jarduerak egiteko espazioa izango dela aipatu da. Horrekin esan nahi da, elkarte batek ezingo duela espazioa erabili emakumez osatutako elkarte izate hutsagatik. Adibidez, futboleari ari den emakume talde batek ezin du bertan bere festa antolatu emakumeak direlako soilik. **Taldearen eta jardueraren helburua berdintasuna izan behar da.**

✓ **Malgutasuna, irekitasuna:**

- Zenbait kasutan **gizonak hurbiltzeko** aukera aipatu da. Adib. aita bat bere alabaren bikote-harremanaz kezkatua. Zerbitzuen hartzailea alaba izango da, baina aita horrek hurbiltzeko aukera du. **Beti ere Etxearen helburuekin erlazionatutako kontuetarako.**



6. LANSAIOA BALORATU eta HURRENGO PAUSOAK:

- Gure **hurrengo hitzordua gogoratu dugu: abenduaren 11n**, larunbata, leku eta ordu berean.
- Hurrengo saioan landuko ditugun gaiak **Etxearen jarduerak** eta **espazioaren antolamendua** izango dira. Horretarako, Etxea egokitzeko proiektu posibleak lantzen ari den LZB kooperatiba elkarteko arkitektoak etorriko dira saiora.

Lansaiola baloratzeko **balorazio-fitxa** bete dute partaideek eta hau izan da **emaitza**:

ALDERDIAK	1	2	3	4	5	Oharrak
BALORAZIOA, ORO HAR				13	9	
LANDUTAKO GAIK EGOKIAK IZAN DIRA?				11	11	
METODOLOGIA EGOKIA IZAN DA?			3	8	11	
AUKERA IZAN DUT EKARPENA EGITEKO ETA BESTEEN IKUSPEGIA EZAGUTZEKO?			2	4	16	
LANEAN JARRAITZEKO MOTIBAZIOA		1		5	16	

Beste ezer nabarmendu nahi duzu?

- *Me parecen las sesiones demasiado largas.*
- *La dinámica de hacer los grupos no ha sido de mi agrado.*
- *Sugus?*

Atsedenen iraupenaren inguruan galdetu diegu:

- 20 minutuko deskantsua -> 5 boto
- 30 minutuko deskantsuak -> 3 boto
- 15 minutuko deskantsua -> boto 1
- 10 minutuko deskantsua -> boto 1

EMAKUMEEN GOGOETA-GUNEKO PARTAIDEAK:



Ana Calzado



Marisa Torres



Marian Garcia



Lucia Elizondo



Maria Huarte



Maria Ruiz



Maria Valiente



Nahiera Errazkin



Rosa Valiente



Maribel Castelló



Patty Iturria



Luz Nuñez



Ros Campo



Lucia Iraundegui



Olga Rivas



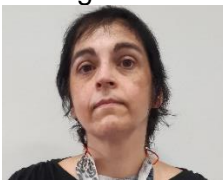
Maddalen Irastorza



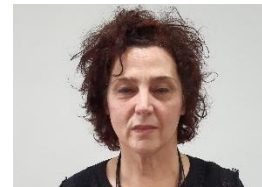
Maite Vergara



Maite Irastorza



Mertxe Laguna



Mari Jose Romero



Clara Lopez



Pilar Gracenea



Teresa Sanchez



Karmele Tolosa

Proiektuko arduradun politiko teknikoak



Miren Echeveste
(arduradun politikoa)



Koldo Zabala
(arduradun teknikoa)

Proiektuko bideratzaileak (Elhuyar)



Joxepa Bornaetxea



Eli Etxabeguren

Interpretea



Amaia Imaz