



EUSKARAREN
KALE-ERABILERAREN
NEURKETA
IRUN 2007



Irun Iruten Euskara Elkartea

EUSKARAREN ERABILERA IRUNEN 2007

KALE-NEURKETA

SARRERA	
METODOLOGIAREN AZALPENA	
Oinarri teorikoak	
Oinarri praktikoak	
Neurketa eremuak (ibilbideak edo zonaldeak)	
Neurketa egunak eta orduak	
Neurtutako aldagaiak	
Datu bilketa / neurketa	11
Zenbait kontsiderazio metodologiko	13
EMAITZAK	14
Egungo erabilera eta bilakaera	14
Adin taldekako emaitzak	15
Euskararen erabileraren bilakaera adin-taldeka	19
EKB, SEI eta SOZIOLOGIA KLUSTERRAREN kale neurketak	20
Zonaldekako emaitzak	21
Adin-taldeen bilakaera zonaldeka	22
Generoak erabileran duen eragina	25
Erabileraren bilakaera eta generoa	25
Erabilera, generoa eta adina	26
Neurraldi egunaren arabera datuak / emaitzak	28
Euskararen erabileraren bilakaera eta neurraldiak	29
Ezagutza eta erabileraren arteko alderaketa	32
Inguruarekin alderaketa	33
Euskararen erabilera antzeko ezagutza duten udalerrietan	34
ONDORIOAK	35
ERANSKINAK	39
Kale neurketarako oharra	39
Erregistroetarako fitxa	41
BIBLIOGRAFIA	42

SARRERA

Euskararen kale erabileraren neurketa honekin hizkuntzaren erabilera errealera hurbiltzeko saiakera ahalik eta sakon eta leialena egiten saiatu gara. Modu eta informazio iturri desberdin ugari dauden arren, gure ustez kale neurketarena da modu zuzenetako bat. Aurreko urteetan egindako neurketetan jaso ditugun datuekin batera errealitate konkretu baten bilakaera edo eboluzioa ulertzeko gai izan gaitzke.

2007an Irunen burutu dugun hau, Kale-Neurketa eredu beraren bosgarren aldia da. 1984an eman zitzaion hasiera tankera honetako ikerketei Irunen. Siadecok definitu eta garatu zuen ikerketaren oinarri den metodologia berritzailea eta berari egokitu zitzaion ere urte haietan lehen kale neurketak burutzea. 2001an burutu zuen lehendabizikoz Irun Iruten Euskara elkarteak euskararen kale erabileraren neurketa.

Asko idatzi da metodologia berritzaile eta aitzindari horren inguruan. Egia esan, ikusmira handia piztu zuen bere garaian hemen nahiz atzerrian eta badirudi, metodologiaren baliozkotasuna berretsi egin dela edizioz edizio. Era berean, urteotako ibilbideak metodoa eta ikerketa bera sendotzeko eta hobetzeko balio izan du.

Esan bezala, Irungo kale erabileraren neurketaren V. edizioa dugu honako hau. Sei urteren tartearekin errepikatzen den ikerketa lana. Eta galdera konkretu bati erantzutea du helburu nagusizat berriro ere neurketa honek:

Zenbat erabiltzen da euskara kalean?

Galdera horri erantzuna emateko asmoarekin ekin zitzaion kale neurketaren aldiari eta berriro ere ekarri gaitu, neurraldiz neurraldi, aurtengo ediziora. "Zenbat" da, hortaz, aintzakotzat hartu den galdetzaile nagusia, baina noiz eta nork galdetzaileek eman diezaguketen informazioa inondik inora baztertu gabe. Euskararen kale eta ahozko erabileraren neurketa kuantitatiboa du hortaz helburu nagusizat Irungo hirian burutu den ikerketa lan honek. Euskara, nork, noiz eta non erabiltzen duen. Hau da, nork (adin tartea eta generoa aldagaiak aintzakotzat hartuta) egiten duen euskararen ahozko erabilpena besteekin komunikatzerako garaian. Finean, datu kuantitatiboak jasotzen ditugu neurketa eta ikerketa eredu honen bitartez. Iritziak eta jarrerak beste batetarako

utziko ditugu, zenbatekoan jarriz gure foku interesa. Erabileraren motibazioen azterketa eta azalpena azterketa kualitatiboen kasurako uztea iruditu zaigu gomendagarriena.

Hortaz, euskararen erabilerak eta ez ezagutzak du berebiziko garrantzia esku artean dugun ikerketa honetan. Euskararen ezagutza konparaziorako elementu gisa erabili ahal izango dugularik.

Eta erabileraz ari garenean hizkuntza baten erabilera errealaz ari gara hain zuzen ere eta ez erabilera aitortu edo subjektiboaz. Behaketa zuzenaren bitartez hiztunaren / entzulearen joera naturala jaso nahi da. Halaber, erabilera esaten dugunean, ahozko erabileraz ari gara noski, edozein pertsonak beste edozein pertsonarekin komunikatzeko erabiltzen duenaz. Hau da, zuzeneko behaketa baten bidez jasotako informazioaz ari gara eta ez inkesta batetan norberak bere buruari aitortzen dion erabilera mailaz. Neurketa honetan parte hartuko duten neurtzaileek kalean entzuten dutena modurik objektiboenean jasotzen saiatu dira.

Bestetik, euskararen ahozko edo berbazko erabilera neurtu dugu baina espazio edo eremu eta testuinguru oso konkretu batetan: eremu publikoan edo kalean. Bere oinarria, metodologia berean duten gero eta ikerketa gehiagok errealitatea eremu mugatuagoetan aztertzen duten arren, kale neurketaren aurreko edizioetan aintzat hartutako espazioarekin jarraitzea erabaki dugu. Bestela nekez egin genezake neurketa desberdinen arteko konparaketa edo alderaketarik. Hori bai, espazio publikoa edo kalea bere zentzurik zabalenean ulertu dugu: hau da, herriko plaza, umeen jolastokiak, denda eta taberna inguruak...espazio itxi eta pribatuetara jo gabe, noski.

Eta kalea da hautatutako espazio edo eremua, adituek espazio neutralena dela diotelako. Bertan, hizkuntza-gaitasuna, hizkuntza-joera eta pentsaera oso desberdineko jendea topatu dezakegu eta. Kalea bai, baina toki edo guneko jendetsuenak hautatzen saiatu beharra dago. Hiriko zonalde edo auzune jendetsu eta dinamikoenak.

Molde honetako ikerketetan egin ohi den bezala espazio publikoa bera zonalde edo ibilbide mugatuagoetan zatitzea neurtzaileen lana erraztu eta ikerlanaren helburuetarako egokitzapena ahalbidetu dezake. Gure kasu konkretuan, hiriaren tamaina eta auzo edo auzune desberdinen tasunak kontutan hartuta aurreko edizioetako neurketetan definitu ziren ibilbide edo zonaldeak aintzat hartu ditugu.

Ikerlan honen garrantzia eta balioa bikoitza dela esan genezake inolako zalantzarik gabe. Era honetako ikerlanen bitartez, aldi berean euskararen egungo egoera eta urteetan izan duen bilakaera ezagutu dezakegu eta. Errealitatearen ikuspegi estatikoa edo finkoa eta ikuspegi dinamiko bat izan dezakegu behin neurketaren bidez datuak bildu eta hauen interpretazioa egindakoan. Euskararen erabileraren ikuspegi ahalik eta orokorrena eta osatuena eduki ahal izateko.

Egoera eta bilakaera, ikuspegi estatikoa eta dinamikoa, biak oso jakingarriak eta baliagarriak ditugu. Eskuaratean dugun neurketak eta ikerketa lanak gertuko ezagutza ematen digu, une honetan euskararen erabilera zertan den erakutsiz. Halaber, aurreko edizioak aintzat hartuta bilakaeraz gogoeta egiteko eta etorkizunean martxan jarri beharreko neurriak behar den bezala pentsatzeko aukera ematen du.

Kale neurketak denboran errepikatu ez gero, errealitate konkretu baten bilakaera edo eboluzioa jaso dezaketela ezin dugu bistaz galdu. Euskararen normalkuntzaren kasuan joerak hobera edo txarrera egin duen jakin dezakegu ikerketa edo neurketa desberdinen datuak konparatu ez gero. Aldaketa sozialerako beharrezkoak diren neurriak eta erabakiak hartzerako orduan informazio baliagarria eman diezagukelarik.

Gure helburu nagusienetako bat errealitatearen diagnostia egitea da; diagnosi ahalik eta osatuena eta zehatzena. Horretarako lanabes eta teknika desberdinak erabili ohi dira, eta kale neurketa da horietako bat baina ez bakarria. Kale neurketez gain badaude beste zenbait bitarteko hizkuntza-egoeraren definizio zehatza egin ahal izateko. Esaterako, bost urtean behin Eustat-ek argitaratzen duen Etxebizitza eta biztanleriaren erroldak euskararen ezagutzaren inguruko informazioa ematen digu. Finean, errolda edo zentsu honek hizkuntzari buruzko oinarrizko informazioa eskaintzen digu; galdeketa edo inkesta baten bitartez lortutako datu demolinguistikoak biltzen ditu eta. Baina informazio oso baliagarria lortzen dugun arren hizkuntza baten egoera eta bilakaerara hurbiltzeko ez da nahikoa. Horrexegatik eman zitzaion kale neurketen ikerketa garaiari hasiera; bata bestearen osagarri den informazioaz baliatu ahal izateko.

Euskararen normalkuntza eta berreskurapenaren bidean erabaki egokiak hartzea ezinbestekoa da. Horretarako, egungo egoeraren informazio osatua eta orokorra behar dugu lehentasunak definitu eta berreskuratze helburu horretan martxan jarri beharko diren ekimen eta bitartekoek sostengu sendoa izan dezaten.

METODOLOGIAREN AZALPENA

OINARRI TEORIKOAK.

Euskararen kale erabileraren neurketan erabilitako metodoa behaketa zuzenarena izan da. Behaketa bidezko datu bilketan oinarritzen da gure ikerlana. Eta ikerketaren berezitasun nagusienetako bat metodologia bera dela esan genezake.

Behaketa zuzena izateaz gain fokalizatua izan da. Hau da, neurketa "bitartekorik" gabe egin da, informazio iturri zuzenetara joaz. Hortaz gain, behaketa egituratua izan da, informazioa jasotzen hasi aurretik beharrezkoa izan zaigu eta, gure foku intereserako beharrezkoak diren irizpideak finkatu eta aldagaiak zehaztea datu bilketa gidatzeko asmotan. Egituratua izateaz gain neurketa fisikoa edo presentzialaenez ezinbesteko baldintza izan da ezkutukoa ere izatea. Neurketan parte hartu duten neurtzaileek ez dute zertan euren lana iragarri behar. Neurtuak izan diren pertsonak ez dute neurketaren berri zertan izan behar. Behin baino gehiagotan esandako moduan neurketa neutrala eta objektiboa behar du izan. Behatu eta neurtutako pertsonen portaera edo jarrera gure presentziarekin ez baldintzatzen saiatu behar dugu eta.

Neurketaren beste ezaugarrietako bat neurtzaileen partehartze eza da. Neurketa ez partehartzailea da, kale neurketan mintzatzen ari denari neurtzaileak ez baitio ezer galdetzen, entzun eta hizkuntza jasotzen du modu ahalik eta objektiboenean. Ibilbidean zehar entzuten dituen elkarrizketak neurtu edo jasotzea izango da bere zeregina. Entzundakoa erregistro fitxen bitartez jasoko dute neurtzaileak. Horretarako, kategoria sistema bat espresuki sortu dugu; datu bilketa errazteko asmoarekin.

OINARRI PRAKTIKOAK

Arestian esan bezala, datu bilketarako neurtzaileek behaketa zuzen bat egin dute. Neurraldi desberdinetan burututako behaketa; hiru egunetan banatutako bost neurraldi izan dira guztira. Neurketa batetik bestera ibilbideak edo zonaldeak errepikatu egin dira. Halaber, neurketak irauten duen bitartean, jira eta bira ibiliko dira neurtzaileak. Neurketa egiterako garaian geldirik denbora gehiegi ez pasatzea gomendatzen zaie. Askozaz baliagarriagoa izango da ibilbidea behin eta berriro egiten badute.

Neurketa irauten duen bitartean neurtzaileak ibilbidetik zehar ibiliko dira; batetik bestera bueltaka. Printzipioz, ibilbidean geldirik ez egotea gomendatzen zaie. Behar eta ahal izanez gero ibilbidea behin eta berriro egitea da gomendagarriena.

Neurtzaileek behaketa lana bikoteka egingo dute. Neurketaren eragingarritasuna bermatzeko modu bat izan daiteke eta. Dudakoak edo zalantzazkoak izan daitezkeen erregistrorik printzipioz jasoko ez duten arren askotan lagun edo kide baten iritzia argigarri bezala balio dezake. Neurketa edo erregistro guztiak bi bikotekideen artean baliotu dituzte eta. Lehen esan bezala, datuak bildu edo jasotzeko erregistro fitxa edo txantilo moduko batzuk erabiliko dituzte. Bertan, pertsona bakoitzeko aintzat hartu dituzten aldagaiei dagokien laukitxoetan makiltxoak jartzen joan dira.

NEURKETA EREMUAK (IBILBIDEAK EDO ZONALDEAK)

Aitzin solasean azaldu bezala aurreko edizioen antzera aurtengo kale neurketa ere espazio publikoan egin dugu. Espazio publikoaz ari garenean kaleaz ari gara; hau da, leku edo toki ireki eta jende guneetaz. Hau da, plazak, parkeak, jolastokiak, karrikak... Toki edo espazio txikiak ikerketa eta neurketatik kanpo uzteko erabakia hartu dugu. Taberna, etxebizitza, lantegi edota ikastetxeen inguruan bai baina barruan ez.

Kalea aukeratzen dugu neurketa eremu bezala espazio ororen artean neutralena dela esan genezake eta. Bertan, hizkuntza-joera, hizkuntza gaitasun eta pentsaera oso desberdineko pertsonak topatu ditzakegu eta.

Baina kalea eremu oso zabala denez, eremu mugatuagoak diren ibilbideak definitu ditugu. Normalean, ibilbide kopurua udalerraren tamainaren arabera zehazten da. Teoriari jarraituz, 15.000 biztanletik beherako udalerrietan ibilbide bakarra finkatzen da. Kopuru horretatik gora, 10.000 biztanleko ibilbide bat gehitzen zaio neurketari. Gure kasuan, hiru ibilbide definitu ditugu. Duela sei urtetako neurketan zehaztu ziren zonaldeak aintzakotzat hartuta ekin diogu aurtengo neurketari. Normalean edizio batetik bestera neurketa eremuak errepikatu egiten dira. Printzipioz, herriko gune jendetsuenetan aldaketak egoten ez diren bitartean joera hau mantentzea gomendatzen da.

Eta Irungo kasuan aldaketa edo berrikuntza berezirik sumatu ez dugunez ibilbide berdinekin segitzeko erabakia hartu dugu. Hiria hiru zonaldeetan banatu dugu Irungo gune edo esparru esanguratsuenak bertan sartuz. Irungo bizitza sozialaren kokagune diren auzo eta zonalde gehienak neurketan jasotzea ezinbestekoa da.

Gure neurketarako zehaztu ditugun hiru ibilbide edo zonaldeak hauexek dira: Tren geltoki ingurukoa, erdigunekoa (Kolon pasealeku zeharkatzen duena) eta azkenik Uranzu-Udaletxe inguruko ibilbidea.

NEURKETA EGUNAK ETA ORDUAK

2007ko kale neurketak guztira bost neurraldi izan ditu. Lehen esan bezala, hiru egunetan (asteazkena, larunbata eta igandea) banatutako neurraldiak. Larunbat goiza eta arratsaldea; igande goiza eta asteazken goiza eta arratsaldea.

- Abenduak 5, **asteazkena (13:00-15:00)** ikastetxe giroa eta / **(18:00-20:00)** kale giroa.
- Abenduak 1, **larunbata (13:00-15:00)** kale eta azoka giroa / **(18:00-20:00)** poteo eta pasiera-giroa.
- Abenduak 2, **igandea (12:00-14:00)** pasiera-giroa.

Taulan ikus daitekeenez, neurraldi bakoitzak bi ordu iraun ditu eta neurketak bost neurraldi izan dituen neurzaile bakoitzaren lana 10 ordutakoa izan da; horri bi ordutako prestakuntza saioa gehitu behar zaiolarik. Guztira 12 neurzaile aritu direnez lanean, 120 ordutakoa izan da aurtengo edizioko kale neurketa.

Neurketa egunak finkatzerako orduan irizpide desberdinak kontutan hartu behar dira. Irizpide horietako bat normaltasunarena dela esan genezake. Hau da, egokia dela aukeratutako egunak urteko sasoi bereziren (aste santua, gabonak, udarako oporraldia, herriko jaiak...) baten barruan egotea. Oso gomendagarria da bestetik, astean zehar udalerriko esparru desberdinetan jazotzen diren jarduera desberdinek neurraldian jasotzea une desberdinen aukeraketa eraginkorraren bitartez. Honela, esparru eta ekitaldi bakoitzak euskararen erabileran duen eragina jasotzen dugularik. Besteak beste, taberna, denda eta komertzio-guneen inguruak, ikastetxeen sarrera irteerak, azoka, txikiteo giroa eta aisialdirako gune edo esparru irekiak zeharkatu ditu kale neurketak.

Duela sei urteko neurketako egun eta orduekin alderatu ez gero ez dago azpimarratzeko moduko alderik. Asteko egunak berdina dira eta larunbat goizeko neurraldiko ordutegian dago alde bakarra. Neurraldi hori 11:00tatik 13:00tara izan beharrean, 13:00tatik 15:00tara izan da. Neurraldi desberdinetan lortu ditugun laginak aski esanguratsuak izan direnez, aldaketa horri ez diogu garrantzia handiegirik eman.

Urteko sasoiari dagokionean adostasuna ia erabatekoa izan da. Abenduko lehen asteburua eta lehen asteazkena izan dira kale neurketa egiteko aukeratutako egunak.

NEURTUTAKO ALDAGAIK

Aurreko neurketetatik hona neurtutako aldagaiei dagokienean behintzat ez dira aldaketarik egon. Pertsona bakoitzak bere ahozko komunikazioetan erabiltzen duen hizkuntzaz gain, neurtzaileek neurketa edo datu bilketa egiterako orduan aintzat hartu dituzten beste zenbait ezaugarri edo aldagai zehaztu ditugu. Euskara edo beste hizkuntza baten erabileran eragina izan dezaketen aldagaiak, hain zuzen ere. Aldagaiak subjektuari (hiztunari edo entzuleari) dagozkionak edo/ta testuinguruari dagozkionak izan daitezke. Aldagai hauek, hipotesiak baieztatu edo ezeztatu edota berriak formulatzeko balio dezakete. Horrela ba, hizkuntza (euskara edo erdara), adin tarteak, generoa, neurketa egun/ordua eta ibilbidea edo zonaldea bera izan dira neurketan zehaztu behar izan dituzten aldagaiak.

- **Hizkuntza:** euskararaz edo erdaraz (euskara ez den beste edozein hizkuntza) ari den hiztun bakoitza. Erdaraz ari dena ez dugu zein hizkuntzatan ari den zehaztu. Kategoria honen barnean sartzen ditugu gaztelera, frantsesa nahiz atzerriko beste edozein hizkuntza.
- **Adina edo adin-tartea:** Ohikoak diren lau multzo edo taldeak.

Haurrak 0-14

Gazteak 15-24

Helduak 25-64

Adinekoak 65 urtetik gora

Askotan neurtutako pertsonen adina zehaztea oso zaila izaten denez, hau gutxi gora behera estimatzea tokatu zaie neurtzaileei, beti ere, hiztun edo entzuleei ezer galdetu gabe.

- **Generoa:** Emakumezkoa ala gizonezkoa den jasoko dute, besterik gabe.

*Azkenik, testuinguruari lotutako eta lehenago azaldutako aldagaiak. Hizkuntzaren erabilera, azken finean, ez da gizabanakoaren erabakira mugatzen den fenomeno, alegia, norberaren baitakoak ez diren ezaugarriak ere baldintzatzen dute hizkuntza hautua.

- **Neurketa egun/ordua:** Erregistroa zein egunetan eta zein ordu tartetan egin den zehaztea eskatu zaie neurtzaileei.
- **Ibilbidea/zonaldea:** Neurketa zein ibilbidetan egin den jaso dute.

Hauek dira, duela sei urteko kale neurketan jaso ziren aldagaiak, besteak beste. Beste zenbait neurketetan talde tamaina (solaskideen kopurua) edota haurren presentzia bezalako aldagaiek euskararen erabilpenean izan dezaketen eragina jorratu izan den arren, aurtengoa duela sei urtekoarekin erkatzeko asmotan aldagaiei dagokienean ere berrikuntzarik ez egiteko erabakia hartu dugu.

DATU BILKETA/NEURKETA

Honezkero, oso argi dago euskararen kale erabilera neurtzeko erabilitako metodoa, behaketa zuzenarena izan dela. Hau da, hiztunak neurketaren momentuan erabiltzen duen hizkuntza jasotzen da zuzenki. Kale neurketan mintzatzen ari denari ez zaio ezer galdetzen, entzun eta hizkuntza jasotzen da modu objektiboan. Neurtzaileek ibilbidean zehar eta neurketa irauten duen bitartean topatzen duten jendeak darabilen hizkuntza jasotzen dute, horretarako espreski prestatutako fitxetan. Aldez aurretik zehaztutako beste aldagaiei ere erreparatu.

Neurketaren bitartez, hiztunen joera naturala jaso nahi denez ezinbestekoa da behatuek neurketaren berri ez izatea. Neurketa modu diskretuan egitea gomendatu zaie neurtzaileei. Honela, inkestaren bidez lortutako datuen subjektibotasunari nolabaiteko muga jartzen zaio, ahal den neurrian emaitza fidagarriagoak lortuz.

Neurketaren bidez neurtzen duguna norbanakoaren hizkuntza baino, taldekako elkarrizketa dela esan genezake. Hizkuntza baten kaleko erabileraren neurketaz ari garela, elkarrizketak dira behatzen eta zenbatzen ditugunak; bi lagun edo gehiagoren artekoak, noski. Ondorioz, talde batean mantentzen ari diren elkarrizketa behatzen dugunean, momentu horretan hitz egiten ari denaren hizkuntza hartzen dugu kontuan talde osoarentzat. Denborak eta pertsonak hizkuntzaren hautuan eraginik ez balute bezala.

Kale erabileraren neurketa da gurea hortaz, eta hiztun taldeen elkarrizketak momentu motz eta labur batean baino ez dituzte behatu. Normalean, segundotako kontua izan da eta horrekin nahikoa izan zaie behatzaileei datuak jasotzeko.

Hortaz, neurketan kalean entzuten diren elkarrizketak jasotzen dira, eta neurtzaileek jasotzen dituzten datuek entzun eta zenbatu diren pertsona horiek leku eta une horretan zein hizkuntza zerabilten adierazten dute, eta ez besterik.

Edo beste modu batera esanda, datu horiek zera erakusten dute: neurketa egin den tokian eta unean (egunean eta orduan) zenbat lagun ari diren euskaraz (edo erdaraz) hitz egiten; solastaldetako elkarrizketa hizkuntzak egonkorrak bailiran. Adu askoren ustetan, kalean behatzen ditugun hiztun taldeek hizkuntza jokaera finkatua izaten dute

eta hau salbuespenezko kasuetan baino ez da aldatzen. Gure kasura mugatuz, hiztunek hizkuntza elkarrizketa hizketan hasi aurretik erabakita izaten dutela -inkontzienteki bada ere- baieztatu dezakegu. Euskaldunak ez direnen kasuan erabaki hori automatikoa izaten da (erdara eta gure testuinguruan gaztelera konkretuki). Eta euskara dakitenean artean, pertsona bat ezagutu eta denbora gutxira finkatu ohi da zein izango den bien arteko elkarrizketa edo komunikazio hizkuntza. Taldeen kasuan ere antzerako zerbait gertatzen da: hiztun jakin batzuen artean hizkuntza bat hautatzen da (arrazoi desberdinak direla medio) eta salbuespenak salbuespen hiztun horiek hortik aurrerakoan mantenduko dituzten elkarrizketak hizkuntza horretan izango dira. Eta hori aldatzeko asmoarekin ekin behar diogu normalkuntza lanari. Hizkuntza ohitura horien aldagaiztasuna errotik irauliz.

Behin baino gehiagotan esan bezala, neurtzaileek ibilbidean zehar entzuten dituzten elkarrizketak neurtu dituzte, nahiz kasu askotan ez dituzten elkarrizketan parte hartzen duten solaskide guztiak hizketan entzun. Hala ere, solaskide guztien datuak jaso dira erregistro fitxetan, eta entzun diren pertsonen darabilten hizkuntza gainontzeko guztiei aplikatu zaie, normalena pertsonen arteko ahozko komunikazioak (elkarrizketak) hizkuntza bakarrean garatu ohi dira eta. Noiz behinka elkarrizketetan, beste hizkuntzetako hitz eta esaldiak sartzen diren arren, elkarrizketan nagusitu edo gailentzen den hizkuntza jaso dugu elkarrizketa-hizkuntza bezala. Modu honetan, elkarrizketan parte hartzen duten hiztun zein entzuleak neurtutzat hartuko dira.

Hau da, zenbat hitz egiten den euskaraz momentu eta toki (ibilbide/zonalde) horretan. Euskararen erabilpenaren proportzioa eskaintzen digute datuek; hots, bataz beste, zenbat egiten den euskaraz une eta leku bakoitzean.

Laginari dagokionez, Irungo biztanleria kontuan izanik erabileraren emaitzak adierazgarriak izan daitezen neurtu beharreko hiztun kopuru minimoa erraz gainditu dugula esan dezakegu inolako zalantzarik gabe. Lagin errepresentagarri horrek ezarritako gutxienekoak gainditu ahal izan ditugu egindako 5 neurraldiei esker eta, hortaz, neurketa honek modu adierazgarrian islatzen du Irungo kaleetan gaur egun euskara zenbat erabiltzen den.

Egindako neurketetan guztira 12.710 hiztuni dagozkien datuak jaso direnez, herriko biztanleriaren %20,66a jaso dugula baieztatu dezakegu. Esan bezala,

behatutako hiztun kopuru honek Soziolinguistika Klusterrak neurketaren emaitzen fidagarritasuna bermatzeko ezarritako gutxienekoa erraz gainditzen duenez, neurketa honetan lortutako erabilera datuek oinarri sendoa dute, laginaren tamainari dagokionean.

ZENBAIT KONTSIDERAZIO METODOLOGIKO

Bestalde, metodologiak dituen mugen ondorioz, ezin dugu erabateko ziurtasunez esan neurketa honetan jasotakoa Irungo biztanleen euskararen erabilera denik. Horren ordez, hemen aurkezten duguna Irungo kaleetan jaso dugun erabilera dela zuzenagoa litzateke esatea. Izan ere, ezin dugu ziurtatu kalean neurtzen ditugun hiztun guztiak herrikoak direnik; Irunek duen hiri-muga izaerak errealitate hau nabarmentzen du.

Euskararen kale erabileraren neurketa, metodologia zehatz honen bitartez egiteak baditu beste hainbat muga edo gabezi. Muga horietako bat ikerketa objektua bera dugu. Lagina handia den kasuetan zaila izaten da hiztun bakoitza identifikatzea eta behin baino gehiagotan ikusi eta erregistroa ez errepikatzea. Bestetik, kontutan izan behar dugu kale neurketaren edizio desberdinetan neurtu ditugun hiztunak ez dutela zertan beti berdinak izan behar. Guk neurtutako hiztun / entzuleei ez diegu izen abizenik jartzen. Guk pertsona anonimoak jasotzen ditugu gure erregistroetan. Hala eta guztiz ere, kale neurketak maiztasun batekin eginez gero, joera nagusiei erreparatuta kale neurketa desberdinetatik ondorio orokorrak atera ditzakegu.

EMAITZAK

EGUNGO ERABILERA ETA BILAKAERA

EUSKARAREN KALE ERABILERA 2007	
Biztanleak 2007	61.517
Entzundakoak	12.710
Lagina	%20,66
Euskaraz	699
Euskaraz	%5,50

2007ko abenduko datu ofizialen arabera, Irunek 61.517 biztanle ditu. Datu hori eskutan, Irungo populazioak azken urteotan nabarmen gora egin duenaren susmoa egi bihurtu daiteke. Beti ere datu ofizialei jarraiki, azken sei urte hauetan, hiriko populazioa ia 4.000 (3873) biztanletan igo dela esan dezakegu. Joera honek Gipuzkoako errealitate eta joera demografikoekin egiten du topo.

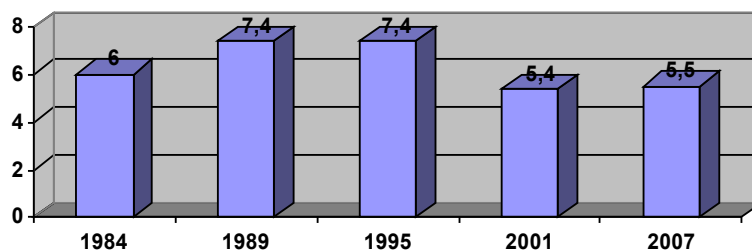
Baina populazioak gora egin duen arren, horrek ez du euskararen erabileran inolako isla adierazgarririk izan. 2001ko kale neurketatik hona euskararen kale erabilerari dagokionez gauzak asko aldatu ez direla esan dezakegu. Urte hartako datuen arabera, %5,4ak baino ez bazuen euskaraz egiten, sei urte beranduagoko datuekin euskararen erabilera oso gutxi (%0,1) igo egin dela esatea besterik ez zaigu gelditzen. Aldagaien araberrako datuek ezer diferentea esan dezaketan arren, joera nagusia hazkunde apalarena dela esan genezake. Bi egoera edo errealitateen artean bilakaera edo eboluzio eskasa egon denaren seinale. Alegia, oso antzerako egoerarekin topo egin dugula.

Kale neurketan jasotako datuen arabera, entzundako pertsonetatik 699 ari ziren euskaraz. Ondorioz, Irunen %5,5koa da euskararen kale-erabileraren portzentaia. Erabilera-mailak, aurreko urteetako emaitzak kontuan hartu gabe, euskararen presentzia Irunen oso urria izaten jarraitzen duela erakusten digu. Irunen dauden elkarrizketa guztietan, euskararen proportzioa %5,5 bada, horrek zera esan nahi du: 20 elkarrizketetatik bakarria dela euskaraz, hau da, gazteleraz ari diren 20 pertsonako bakarria ari dela euskaraz. Jasotako emaitzak, euskarak Irunen bizi duen egoera agerian uzten du. Egoera kezagarria, ez baita gizarteko eremu guztietara hedatutako hizkuntza. Normalizaziotik oso urrun gaude, oraindik orain, erdara guztiz nagusi baita komunikazio tresna bezala. Euskararen agerpena, aldiz, oso mugatua da.

Egoera ia aldatu ez den arren, urteetako bilakaera edo joerari lehen begiradaxo bat botatzea ez legoke batere gaizki. 1984koa bada Irunen egindako euskararen lehen kale neurketa, berehala konturatuko gara euskararen erabilerak urteotan izan dituen gora beherak. Hala ere, duela sei urteko beherakada kezkarriari (%7,4tik-%5,4ra) nolabaiteko galga jarri zaionaren susmoa eduki genezake. Eraitza parral eta txarretan ere, argi izpiren bat aurkitzen saiatu beharra dugu. Hurrengo neurketetan ikusi beharko da mantentze hau uneko zerbait den edo joera orokortzat jo dezakegun.

EUSKARAREN ERABILERAREN EBOLUZIOA%				
1984	1989	1995	2001	2007
6,0%	7,4%	7,4%	5,4%	5,5%

EUSKARAREN KALE ERABILERAREN BILAKAERA %



Duela sei urteko kale neurketan jasotako datuekin alderatu ez gero, erabilerak ezer gutxi gora egiteagatik, orduan esandakoak ia hitzez hitz errepikatu ditzakegu oraingoan. Hau da, Irunen kale neurketak egiten hasi zirenetik inoiz jasotako emaitzarik kaxkarrenetarikoak direla.

Joera honek Gipuzkoako gainontzeko udalerrri gehienek goranzko joerarekin topo egiten du. Finean gure hizkuntza-errealitatea, oraindik ere ez dator bat gure desirazko errealitatearekin.

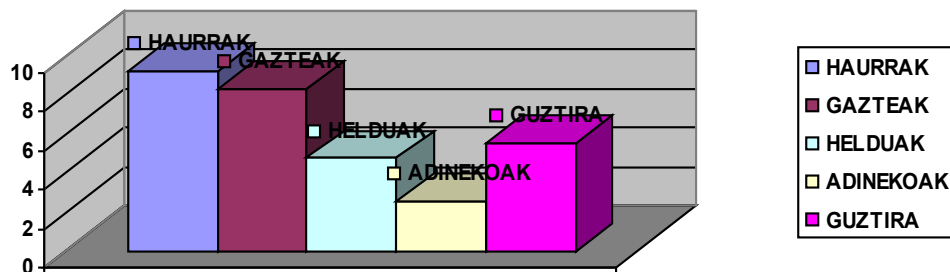
ADIN TALDEKAKO EMAITZAK

Euskararen egoera eta bilakaera aztertzeko erabiltzen diren aldagai edo adierazleen artean, garrantzitsuenetariko bat adin taldearena dela esan genezake. Kale neurketaren edizio desberdinek argi azaldu digute, pertsonaren (hiztunaren nahiz entzulearen) adinak baduela bere eragina euskararen kale erabileran. Kale neurketa gehientsuenek diotenaren arabera pertsona baten bizitzan aldaketak eman daitezke hizkuntzaren bere jarrerarekiko pertsona horren edo solaskideen adinak eraginda.

KALE-ERABILERA ADIN TALDEEN ARABERA

	Haurrak	Gazteak	Helduak	Adinekoak	Guztira
Biztanleak 07	8.567	5.679	36.780	10.491	61.517
Neurtuak	2.339	1.092	7.174	2.105	12.710
Lagina %	27,30	19,23	19,51	20,06	20,66
Euskaraz	215	90	340	54	699
Euskaraz %	9,19	8,24	4,74	2,57	5,50

EUSKARAREN ERABILERA ADIN TALDEKA



- Aurtengo kale neurketaren datuek diotenaren arabera, euskararen erabilera ezberdina izaten jarraitzen du adinka. Haur eta gazteen euskara erabilera-portzentajea, populazio orokorraren erabilera baino altuagoa den bitartean, erabilera honek nabarmen behera egiten du helduen eta adinekoen kasuan. Aurtengo ediziokoan neurketa desberdinetan ikusi ahal izan duguna baieztatuta gelditzen da: adinaren aldagaiak baduela bere eragina euskararen kale erabileran.

- Kale neurketan jasotako datuen arabera, erregistro kopururik altuena (7174) helduen kasuan eman da. Hala ere, hau gertatzea ez da harrizkeoa adin tarte edo adin talde horren tamaina orokorra kontutan hartzen badugu. Helduen taldearen barruan 25-64 urte bitarteko pertsona guztiak sartzen dira eta. Lagin aldetik, antzekotasun handiak daude adin tarte desberdinen artean; guztiak %20aren inguruan kokatzen baitira.
- Haurrak: Haurren adin-taldean ematen da euskararen erabilera portzentajerik altuena (%9,19). Adin taldekako datuen azterketan oinarrituta, berehala konturatzen gara haurren erabilera batezbesteko erabilera orokorra baino ia %4 puntu altuagoa dela.

Hau da, hurrek egiten dute euskaraz gehien kalean. Gutxi gora behera, 10 haurretatik bat euskaraz ari zen kalean egindako neurketaren momentuan. Beste modu batera esanda, hori da euskaraz ari ziren haurren proportzioa.

- Gazteak: Euskararen erabileraren sailkapenaren bigarren postuan, gazteak kokatzen dira. Esan dezakegu, adinean gora egin ahala euskararen kale erabilerak behera egiten duela nahiz eta neurri oso txikian izan (lehenengo bi adin-taldeein dagokienez behintzat). Aurtengo datuen arabera, gazteen %8,24ak kalean euskaraz egiten du. Beraz, ez dago alde handiegirik (%0,95koa) haur eta gazteen arteko euskararen erabilera publikoan. Belaunaldi jausiak ez du beheranzko jausi izugarririk suposatzen euskararen erabilerari dagokionean. Kasu honetan ere, erabilera portzentaiak batezbesteko orokorra gainditzen du.
- Helduak: %4,74koa da euskararen erabilera portzentaia helduen kasuan. Kasu honetan, erabilera portzentaia benetan baxua dugu; kale neurketan jasotako datuen arabera 20 helduetatik batek bakarrik egiten du euskararen kale erabilera. Aurreko bi adin-taldeekin alderatu ez gero, adin-talde honetan nabarmen egiten du behera erabilerak. Oraingo honetan bai, hitz egin dezakegula belaunaldien arteko jausi kuantitatibo esanguratsuz. Kezkatzeko moduko datuetaz ari garela esan genezake.
- Adinekoak: Adinekoen artean aurkitzen dugu erabilera mailetan baxuena. %2,57ak besterik ez ditu bere elkarrizketak euskaraz mantentzen esparru publikoan. Helduen

erabilera baino %2,17 baxuagoa, hain zuzen. Helduen artean jasotako datuak kezkatzeko modukoak baziren are eta kezagarriagoak dira adinekoen kasuan.

Adin taldearen araberrako datuei erreparatu ez gero, erabilera maila edo portzentaia altuenak adin baxuagoko pertsonetan, haurretan eta gazteetan, ematen direla baieztatu dezakegu.

Haurren arteko erabilera zertxobait jasoagoa den arren, lehenengo bi adin taldeen artean ez da alde edo diferentzia azpimarragarriegirik topatzen; oso antzeko portzentaia ematen dira. 10 haur edo 10 gaztetik bat euskaraz ari zen kale neurketa egindako une eta tokietan. Erabilera portzentajerik altuenak bi adin talde hauetan emateak ez gaitu harritzen ez eta gehiegi kezkatzen. Hizkuntza baten erabileraren berreskurapena eta normalkuntza gizarte osoaren ardura den arren, geroa edo etorkizuna belaunaldi berriek ziurtatzen dute eta. Zenbait adituren ustez, euskararen normalkuntza prozesurako egon litekeen hurrenkera egokiena ematen da.

- Eten edo jausirik handiena haur eta gazteen erabilera eta heldu eta adinekoen erabileraren artean ematen da.
- Adinkako emaitzen edo datuen azterketa edo interpretazio orokorrago bat eginda, euskararen kale erabilera eskasa adin talde guztietara orokortzen dela baieztatu beharrean gaude. Behin kale neurketa eginda lortutako argazki estatistikoak ez digu bestelako errealitaterik islatzen. Hala ere, haur eta gazteen artean daturik positiboak aurkitzea baikortasunerako zirrikiturik uzten digu.

EUSKARAREN ERABILERAREN BILAKAERA ADIN-TALDEKA

EUSKARAREN ERABILERAREN BILAKAERA ADIN-TALDEKA					
	1984	1989	1995	2001	2007
HAURRAK	5,80	12,20	12,40	9,1	9,19
GAZTEAK	3,30	6,20	5,40	7,70	8,24
HELDUAK	6,90	5,60	6,90	4,10	4,74
ADINEKOAK	7,10	8,10	3,20	2,90	2,57
GUZTIRA	6,00	7,40	7,40	5,40	5,50

- Haurrak: Hogei urte hauetako bilakaerari erreparatu ez gero, goranzko edo beheranzko joera orokorrik nagusitu ez dela baieztatu beharrean gaude. Bigarren eta hirugarren kale neurketetan lehen neurketarekiko goranzko joera nabarmena izanagatik, beheranzko joera nagusitu zen duela sei urteko neurketan. Aurtengo edizioko neurketako datuek aurreko ediziokoek adierazten zuten beherakada baieztatzen duten arren, egonkortzera egin du haurren arteko euskara erabilerak. Hala eta guztiz ere, haurren adin taldeak 1989ko kale neurketan lortutako nagusitasunari eutsi dio oraingo honetan ere. Kalean euskara gehien erabiltzen duen adin-taldea haurrena izaten jarraitzen du.
- Gazteak: Adin-talde honen arteko kideen artean goranzko joera nagusitzen ari da azken kale neurketetan. Aurreko edizioko datuekin konparatu ez gero puntu erdiko igoera eman dela ikusi dezakegu. Halaber, gazteen erabilera haurren erabilera mailara gero eta gehiago hurbiltzen ari dela argi geratzen da datuen azterketarekin. Horrek hizkuntzaren berreskuratze eta normalkuntza prozesuan izan dezakeen eraginarekin. Datu absolutuak pobreak izaten jarraitzen duten arren, adierazle baikor hauei bere garrantzia ematea bidezkoztat jotzen dugu. Hainbatetan errepikatu bezala, hizkuntzaren normalkuntzaren karira, topa genezakeen hurrenkera baikorrena dugu eskuartean. Zenbat eta gazteago, orduan eta erabilera maila altuagoa ematen baita.
- Helduak: Helduena da azken 20-25 urteotan gora behera gutxien jasan dituen adin taldea. Haatik, berreskurapenerako izpiren bat aurki dezakegu aurtengo edizioko datuetan. Puntu erdi baino gehiagokoa izan adin tarte honetan eman

den gorakada. Eta duela sei urteko beherakada nabarmenari nolabaiteko freno jarri zaio.

- Adinekoak: Nagusien taldean euskarak ia desagertzerako bidea hartu du. Azken sei urteotan adinekoen euskararen erabileraren beherakadak nolabaiteko makalaldia ezagutu duen arren, 1989ko neurketako datuekin (%8,10) konparatu ez gero berehala konturatzen gara zeinen ezkorra izan den adinekoen artean azken 20 urteotako bilakaera.

EKB, SEI eta SOZIOLINGUISTIKA KLUSTERRAREN KALE NEURKETAK

Irun Iruten euskara elkarteak eginiko kale neurketez gain, euskararen erabileraren neurketa oinarri izan duten ikerketak urtetan egin izan dira Irungo hirian. Siadecok 80.hamarkadan hasi zuen bideari EKBk eta Soziolinguistika Klusterraren ikerketek jarraipena eman diote.

EKBk/SEIk ETA SOZIOLINGUISTIKA KLUSTERRAK EGINIKO KALE-NEURKETAK				
1989	1993	1997	2001 (*)	2006
3,50	6,93	5,51	9,02	7,68

Datuak aztertuta, euskararen erabileraren bilakaeran ez dugu joera argirik topatzen. Beherakada eta gorakada garrantzitsuak eman dira edizio batetako neurketatik beste edizioko neurketara. Ondorio edo konklusioren bat ateratzea arrunt zaila suertatzen zaigularik.

Orokorrean, kale neurketa hauetan erabilitako metodoak Irun Irutenek erabilitakoarekin antzekotasun handiak dituen arren, laginaren tamainak ikerketaren emaitzen baliagarritasuna zalantzan jar dezake. Elkarte edo ikerketa talde hauek egin dituzten neurketak Euskal Herri mailakoak izan dira beti ere. Hau da, Irunen burutu dituzten kale neurketak maila goragoko ikerketa baten parte besterik ez dira izan.

ZONALDEKAKO EMAITZAK

Gure helburua, leku publikoetako euskararen erabilera neurtzea denez, kale neurketaren zutabe den behaketa zuzena hiriko bizitza sozial handieneko zonaldeetara zabaltzea erabaki dugu. Zonalde horiek definitzeko, duela sei urteko edizioan jarraitu zen diseinua hartu dugu kontuan. Orduan, herritarren harreman-gune nagusiak non kokatzen ziren zehaztu zen, eta behin zonalde horiek definitu ostean, zonalde bakoitzaren barruan jarraitu beharreko ibilbidea erabaki zen, beti ere udaleko teknikariek elkarlanean.

Hala ere, emaitza hauek datu orientagarri eta hurbilpenekoak baino ez dira, auzo batetik besterako biztanleen mugimendua handia baita; hau da, zaila gertatzen da auzo jakin bateko errealitate soziolinguistiko zehatza antzematea, mugikortasuna, auzoen artean, etengabea delako.

ERABILERA ZONALDEKA: BILAKAERA					
	1984	1989	1995	2001	2007
Geltokia	7,0	5,7	2,1	4,3	2,61
Erdialdea	3,7	6,8	8,4	5,5	5,05
Udaletxea	10,3	9,5	8,5	7,0	8,32
Guztira	6,0	7,4	7,4	5,4	5,5

- Aurreko edizioko kale neurketarekin alderatu ez gero, zonalde edo ibilbideen arteko diferentziak handiagotu aldera egin dutela esan genezake. Udaletxeko eta geltokiko zonaldeen arteko diferentzia ia 6 puntutakoa izan da, erdialde edo erdiguneko zonaldea tarteko bidean gelditzen delarik.
- Geltokia: Geltoki inguruko erabilerak nabarmen egin du behera; 1,69 puntukoa izan da kale erabileraren beherakada hain zuzen ere. Aurtengo edizioko erabilera portzentaia inguru honetako azken 20 urteotako erabilera maila baxuenetik oso gertu gelditzen delarik. 1989.urteko neurketatik gaur egunerainoko neurketa guztietan gertatu izan den bezala, aurtengoan ere erabilera portzentaia kaxkarrenak zonalde honetan eman dira. Erabilera %2,61koa izatea kezkatu eta larritzeko modukoa da. Zonalde honetan euskarak duen presentzia kasik testimoniala dela esan genezake.

- Erdialdea: Zonalde honetako erabilera mailak (%5,05) behera egin du duela sei urtetako neurketarekin konparatu ez gero; ia puntu erdikoa izan da jaitsiera. Behera egiteaz gain duela 23 urtetako neurketara jo behar dugu aurtengo datuak baino kaxkarragoak topatu ahal izateko.
- Udaletxea: Zonalde honek euskararen erabilera maila altuena izaten jarraitzen du; hiriko erabilera orokorra gaituz. Azpimarratzekoa da zonalde honetako erabilera portzentaia, portzentai orokorretik 3 puntu portzental gorago kokatzen baita da. Horretaz gain, azken neurketetako beheranzko joerari nolabaiteko galga jarri zaio, duela 12 urtetako antzeko egoerara bueltatuz.

EUSKARAREN ERABILERA: ADIN-TALDEAK ETA ZONALDEAK					
	Haurrak	Gazteak	Helduak	Zaharrak	Guztira
Geltokia	3,42	4,37	2,35	1,66	2,61
Erdialdea	7,90	7,41	4,06	3,77	5,05
Udaletxea	15,5	14,29	7,08	2,19	8,32

- Geltokia: Gainontzeko zonaldeetan ez bezala, zonalde honetan gazteen artean ematen da erabilera portzentairik altuena. Erabilera baxuena oster, adinekoen edo nagusien artean ematen da; kasu honetan geltokiko inguruneak gainontzeko hiru zonalde edo ibilbideekin bat egiten du. Era berean, nolabaiteko homogeneotasuna ematen da adin talde desberdinen artean. Zonalde honetan behintzat adinak ez du azpimarratzeko eraginik euskararen kale erabileran. Erabilera altuena duen taldearen eta erabilera baxuena duen taldearen arteko diferentzia 3 puntutara ez da iristen.
- Erdialdea: Gazteekiko diferentzia nahiko txikiarekin bada ere, zonalde honetan haurren artean ematen da erabilera mailarik altuena. Bataren zein bestearen kasuan erabilera portzentaia hiriko portzentai orokorretik gora kokatzen da. Eta diferentzia handiegiarekin ez bada ere, beste muturrean helduak eta adinekoak topatzen ditugu. Azken bi hauen artean ere, alde handiegirik gabe. Bi adin taldeak %4-ren inguruan kokatzen direlarik; hau da, irungo erabilera orokorraren azpitik. Ibilbide honetan bi adin multzo desberdinetan banatutako errealitatea topa dezakegula esan genezake.

- Udaletxea: Zonalde honetan ikaragarria da adin-tarte desberdinen arteko aldea. 10 puntutik gorakoa da haur eta adinekoen arteko diferentzia. Haurren nahiz gazteen arteko erabilera portzentaiak datu oso positiboak diren arren, ezin gauza bera esan heldu eta adinekoetaz. Helduen kasuan, hiri osoko erabilera orokorra gainditzen duten arren, bi adin talde gazteenetik oso urruti kokatzen dira. Adinekoen artean lortutako datuek, gainontzeko bi zonaldeetan antzeman ahal izan dugun joera baieztatzen dute. Euskara gutxien adinekoen artean entzuten da. Zonalde honetako portzentaia erdialdeko portzentaiaren atzetik kokatzen delarik.

ADIN-TALDEEN BILAKAERA ZONALDEKA

ADIN-TALDEEN BILAKAERA ZONALDEKA																				
Haurrak					Gazteak					Helduak					Adinekoak					
	84	89	95	01	07	84	89	95	01	07	84	89	95	01	07	84	89	95	01	07
<u>Geltoki</u>	7,80	6,80	0,90	5,90	3,42	8,40	0,40	2,60	6,20	4,37	5,40	7,50	2,70	4,30	2,35	11,00	2,60	1,10	1,60	1,66
	,0	,0	,0	,0	,0	,0	,0	,0	,0	,0	,0	,0	,0	,0	,0		,0	,0	,0	,0
<u>Erdial.</u>	3,10	15,20	16,90	9,80	7,90	0,00	1,60	4,60	8,10	7,41	5,50	5,40	7,40	3,40	4,06	5,00	7,90	2,10	3,10	3,77
	,0		,0	,0	,0	,0	,0	,0	,0	,0	,0	,0	,0	,0	,0	,0	,0	,0	,0	,0
<u>Udalet.</u>	11,50	15,20	8,80	11,20	1,5,5	2,50	9,90	9,10	10,20	14,29	12,10	2,90	7,90	5,30	7,08	9,40	12,70	14,00	5,70	2,19
			,0		0	,0	,0	,0				,0	,0	,0	,0	,0			,0	,0

- Datu hauek interpretatzen hasi aurretik gomendagarria litzateke, zera onartzea: Datu desglosatu guztiak emateko tentazioari aurre egiteko gai ez garela izan. Eta hainbat kasutan laginek duten tamaina eskasa kontutan hartuta zaila da lagin horiek nahi adina ordezkagarriak izatea eta hauek interpretatu ondoren lortutako ondorio edo konklusioak baliagarriak izatea. Hala eta guztiz ere, hona hemen zenbait konklusio orokor:
- Geltokia: Haurren erabileraren urteotako joera edo tendentzia beheranzkoa izan dela esan dezakegu. 1995ko kale neurketan lortutako datuak nahiko bitxiak izan zirela kontutan hartuta, joera hori nahiko argi geratzen da datuak ikusita. Gazteen kasuan joera zein den antzematen ez da erraza. Adin-talde honen

kasuan, 1989an eman ziren datu benetan bitxi eta xebreak. Hala ere, duela sei urtetako datuekin alderatu ez gero beheranzko joera nabaria da. Era berean, helduen kasuan antzeko zerbait gertatzen dela baieztatu dezakegu. Baina oraingo honetan ere, azken sei urteotan kale erabilerak behera egin duenaren zalantzarik ez dugu. Geltokiko inguruarekin bukatzeko adineko edo nagusien datuei erreparatuko diegu. Adin –tarte honetan ere topatzen dugu datu bitxirik. 1984an egin zen lehen neurketa hartan %11ko erabilera maila topatzen dugun bitartean, azken lau edizioako datuek %2-%1 inguruko datuak eskaintzen dizkigute. Datu eskasak zein esanguratsuak.

- Erdialdea: Zonalde honetan haurren euskara erabilerak behera egin du azken sei urteotan. Aurreko edizioarekiko beherakada ia 2 puntutakoa izan da eta joera mantentzen den arren maila txikiagoan gertatzen da hau. Gazteen kasuan, azken edizioetako goranzko joerari nolabaiteko amaiera ematen zaion arren, beherakada ez da handiegia (%0,69). Helduen eta adinekoen kasuan ostera, nolabaiteko berreskurapena eman dela esan dezakegu; oso antzeko neurrian (%0,50) gainera. Nahiz eta jakin badakigun erabilera portzentaia hiriko orokorretik behera kokatu.
- Udaletxea: Udaletxeko datu bilakaerak baikortasunerako parada ematen digula esan dezakegu. Adin-tarte gehienetan (adinekoen kasua izan ezik) euskararen kale erabilerak gora egin duenaren ondoriora iritsi baikara. Eta ez edonolako neurrian. Haurren kasuan %4,30koa, gazteen kasuan %4,10koa eta helduen kasuan azkenik %1,78koa izan dira gorakadak. Adinekoen kasuan ostera, behera egin du nabarmen: %3,51ko beherakada, hain justu ere. Hona hemen aurtengo edizioako datu bitxietako bat: Udaletxeko zonaldean adinekoen adin-tartea salbu gainontzeko guztietan erabilerak gora egin du; beste bi zonaldeetan nahiz eta orokorrean emaitza kaxkarragoak lortu adinekoen kasuan gorakada txikitxo bat aurkitu dugu.

GENEROAK ERABILERAN DUEN ERAGINA

EUSKARAREN ERABILERA ETA GENEROA			
	Neurtuak	Euskaraz	Euskaraz %
Emakumeak	6.821	415	6,08
Gizonezkoak	5.889	284	4,82
Guztira	12.710	699	5,45

- Zenbaki absolutuei begiratu ez gero, euskaraz emakumezkoak gizonezkoak baino gehiago entzun dugunaren zalantzarik ez dago. Klean euskaraz, 415 emakume ikusi ditugu; euskaraz entzun ditugun gizonezkoak ostera 284 besterik ez ziren. Bi sexu edo generoen arteko aldea 130 pertsonetako dela esan dezakegu.
- Generoaren arabera neurtutako kopuruan ere, aldea badagoen arren, zenbaki absolutuetan ematen den aldea zenbaki portzentualetara trasladatzen da zuzen zuzenean. Gizonezkoen %4,82ak euskaraz egiten duen bitartean, emakumezkoen kasuan portzentai hau %6,08ra iristen da. Bi generoen arteko aldea euskararen kale erabilerari dagokionean %1 baino gehiagokoa da. Aldea edo diferentzia oso handia ez den arren, zeozer gora egin du azken sei urteotan. Hala ere, oraindik ere ezin baieztatu dezakegu generoak euskararen erabileran eragin berezirik duenik.

ERABILERAREN BILAKAERA ETA GENEROA

Euskararen erabileraren bilakaera generoaren ikuspegitik 1995ko kale neurketan jorratu zen lehendabizikoz. Horrek esan nahi du, hiru edizioetako kale neurketetan besterik ez dela aintzakotzat hartu genero ikuspegia; hau da, urte gutxiko eta ibilbide laburrekoa dela generoak euskararen erabileran eta bere bilakaeran izan dezakeen eraginaren azterketa. Hona hemen azken hiru ediziotako datu orokor batzuk:

EUSKARAREN BILAKAERA-GENEROA			
	1995	2001	2007
Gizonezkoak	6,20	5,20	4,82
Emakumezkoak	8,50	5,50	6,08
Guztira	7,40	5,40	5,50

Gizonezkoen artean beheranzko joera nagusitu da edizioz edizio eta neurketaz neurketa. Duela sei urteko datuekiko %0,38koa da gizonezkoen artean euskararen kale erabilerak jasan duen beherakada (hau da, %7,31ko pisua galdu du gizonen artean). Emakumezkoen kasuan ostera, nolabaiteko berreskurapenaz hitz egin dezakegu. 2001ko neurketako datuek islatzen zuten beheranzko tendentziari (%3a jaitsi zen) etena jarri zaio oraingo honetan. Ia puntu erdian eman da emakumeen euskararen kale erabileraren portzentaiaren berreskurapena. Datu honek hein batean kale neurketaren datu orokorrak txukundu ditu. Horrela ba, emakumezkoen erabilera maila gizonekoena baina altuagoa izaten jarraitzen du eta duela sei urte baino neurri handiagoan gainera. Hala eta guztiz ere, ez dirudi generoa euskararen kale erabileran eta bere bilakaeran faktore determinantea denik.

ERABILERA, GENEROA ETA ADINA

Jarraian bi adierazle edo aldagaik, generoa eta adina, euskararen erabileran izan dezaketen eragina aztertzen saiatuko gara. Bi aldagai hauek gurutzatuta lortu ditzakegun datuak zenbait kasutan nahikoa esanguratsuak ez izatearen arriskua aintzakotzat hartuaz.

ERABILERA, GENEROA ETA ADINA															
	HAURRAK			GAZTEAK			HELDUAK			ADINEKOA			GUZTIRA		
	95	01	07	95	01	07	95	01	07	95	01	07	95	01	07
Gizonak	1,3	8,80	8,28	3,8	5,7	9,69	4,9	4,0	3,37	4,8	3,6	1,99	6,2	5,2	4,82
Emakumeak	1,34	9,4	10,1	6,7	9,0	7,08	8,5	4,2	5,67	2,1	2,4	3,00	8,5	5,5	6,08

- Haurrak: Mutilen kasuan, aurreko urtetako beheranzko joera mantendu den arren, maila txikiagoan hori bai, nesken kasuan buelta eman zaio tendentzia horri. Duela sei urteko neurketako datuek 4 puntu portzentualeko jaitsiera islatzen bazuten, aurten, puntu erdia baino gehiagokoa izan da berreskurapena. Genero bakoitzaren kontrako joerarekin bien arteko aldeak igotze aldera egin du.
- Gazteak: Gazteen kasuan, gizon nahiz emakumezko, topatzen ditugu datu azpimarragarriak. Gizonezkoen kasuan, berreskurapena itzela ematen bada (%5,7tik %9,69ra), emakumezkoen kasuan eman den beherakada ez da makala izan. Ia %2koa izan da jasandako beherakada. Haatik, adin tarte honetako gizon eta emakumeen arteko aldea murriztu egin dela esan dezakegu.
- Helduak: Helduengan justu kontrako joerak ematen dira. Gizonezkoen artean beheranzko joera nagusitzen den bitartean, emakumeen kasuan erdi bideko berreskurapena ematen da. Duela sei urte jaitsitako portzentaia guztia berreskuratzen ez den arren, ia puntu t´erdiko gorakada ematen da emakumeen artean. Helduetaz ari garela, gizon eta emakumeen arteko diferentziaren handiagotzea azpimarratu behar dugu.
- Adinekoak: Adinekoen artean ez dago gizon eta emakumezkoen arteko joeretan adostasunik. Adineko gizonezkoen artean euskararen erabilerak behera egin duen bezala, egin du gora emakumezkoen artean; azken hauen kasuan neurri txikiagoan izan bada ere. Joera horiekin emakumeek gizonezkoak aurreratu ahal izan dituzte euskararen erabileran. Hala ere, portzentaia oso baxuetan darrai euskararen erabilerak adinekoen artean.

NEURRALDI EGUNAREN ARABERAKO DATUAK / EMAITZAK

EUSKARAREN ERABILERA ETA NEURRALDIA					
	Haurrak	Gazteak	Helduak	Adinekoak	Guztira
Asteazkena	7,53	2,36	3,90	1,94	4,14
Larunbata	8,10	12,46	5,88	4,89	7,52
Igandea	13,14	14,06	4,45	1,89	6,21

- Datuei lehen begirada bat botata, berehala konturatzen gara asteazkeneko datuek asteburukoek baino erabilera makalagoa islatzen dutela. Halaber, erabilera maila altuena larunbatean ematen dela ikusi dezakegu. Asteazkeneko datuak larunbatekoekin alderatu ez gero, erabilerak lehenengoaren kasuan %3 baino gehiago jaisten dela konturatzen gara.
- Neurraldiaren arabera datuek beste hainbat faktore aintzakotzat hartuta lortu ditugun datuek ziotenaren antzerako hipotesiak botatzera baimentzen gaituzte. Hau da, ia ia kasu guztietan haur eta gazteen erabilera portzentaia batezbesteko orokorretik gora kokatu da. Aitzitik, heldu eta adinekoen kasuan erabilera maila hori erabilera orokorra baino baxuagoa izan da.
- Asteazkena: Egun honetan jasotako datuen arabera, hurrek erabiltzen dute gehien euskara kalean. Haurren atzetik, helduek dute erabilera portzentai altuena. Eta emaitza nahiko kaxkarrekin topatzen ditugu nahiz gazteak zein adinekoak. Adinekoen kasua salbu, gainontzeko adin-talde guztietan jasotako datuak asteburuan jasotako datuak baina kaxkarragoak dira.
- Larunbata: Egun honetako datuak asteazkenekoekin konparatu ez gero, erabilera mailak gora egiten du adin-talde guztietan. Portzentairik jasoena haur eta gazteen artean ematen dira, gazteen erabilera maila azpimarratuz (%12,46). Heldu eta adinekoen kasuan, oso antzerako datuak ematen dira. Puntu bakarreko aldea ematen delarik bi adin-talde hauen artean.
- Igandea: Igandeko datuetan bi adin multzoren arteko alde edo diferentziaren handiagotzea ikus dezakegu. Haur eta gazteek alde batetik emaitza onak lortu dituzte; erabilera orokorretik haratago joanaz (%13-14aren inguruan kokatuz). Helduen eta adinekoen kasuan osteraz, euskararen kale erabilera,

beste behin ere maila nahiko baxuetan kokatzen da (%5ko muga ezin gaindituz).

EUSKARAREN ERABILERAREN BILAKAERA ETA NEURRALDIAK

EUSKARAREN ERABILERA ETA NEURRALDIA															
	Haurrak			Gazteak			Helduak			Adinekoak			Guztira		
	95	01	07	95	01	07	95	01	07	95	01	07	95	01	07
ASTEAZKENA	1	4,6	3,8	5,	7,2	3,4	8,	2,	3	6,	1,	1	9,	4,	3,18
GOIZA	5,9			8			4	7	,36	8	9	,17	7	6	
ASTEAZKENA	1	8,2	9,17	1,	6,8	1,88	5,	3,	4	5,	2,	2	6,	4,	4,91
ARRATSALDE	2,5			7			2	2	,12	9	3	,66	3	4	
A															
LARUNBATA	1	13	8,77	6,	1	15,2	8,	6,	5	0,	5,	6	7,	7,	7,40
GOIZA	1,0			8	1,5	9	3	7	,97	7	6	,83	8	9	
LARUNBATA	1	1	7,96	5,	8,3	11,9	8,	3,	5	0,	1,	3	8,	5,	7,55
ARRATSALDE	3,6	0,6		9		5	3	9	,82	8	3	,88	0	4	
A															
IGANDEA	1	9,0	13,1	5,	8,7	14,0	3,	4,	4	2,	2,	1	5,	5,	6,21
	0,3		4	3		6	6	5	,45	1	8	,89	4	2	

- Neurraldiak orokorrean (adin-tarteei erreparatu gabe) aintzakotzat hartuta euskararen kale erabileran azken 12 urteotan eman den garapena aztertzen badugu, bat-batean konturatuko gara, asteazkeneko egunetan (goiz nahiz arratsalde) egindako neurketetan jasotako datuek erabileraren beheranzko joera orokor baten mantentzea (gora behera txikiren bat kenduta) azaltzen duten bitartean, larunbat arratsalde eta igande goizeko aurtengo datuetan ostera nolabaiteko berreskurapena suma daiteke duela sei urteko datuekiko. Larunbat goizeko datuek diotenaren arabera, erabilerak zeozer (%0,5) egin du behera bai 2001eko eta bai 1995ko neurketekiko. Halaber, kurioa da ikustea nola, 1995ko kale neurketan asteazken goizean eman zen neurraldien arteko erabilera mailarik altuena (%9,7) eta aurtengoan ostera neurraldi honetan eman den erabilera portzentairik baxuena (%3,18).

- Kasu bakarrean, hobetzen dute aurtengo datuek duela 12 urte lortutako datuak: Igande goizeko datuen arabera nabarmen egin du gora euskara erabilerak. Gainontzeko datu orokor guztietan, erabileraren beherakada bat sumatzen de 1995ko kale neurketarekiko.
- Aurtengo datuak duela sei urteko kale neurketako datuekin alderatzekotan, ondorioak oso bestelakoak izango dira. Kasu honetan, aurtengo datuak orokorrean 2001koak baino hobetoak dira erabilerari dagokionean; asteazken goizeko eta larunbat goizeko datuek zeozer behera egiten duten arren, gainontzeko neurraldi guztietan maila desberdinetako hobeagoak bat topa dezakegu.
- Neurraldiak eta adin-taldeak euskararen erabileran eduki dezaketen eragina gurutzatu ez gero lortu ditzakegun datuak interpretatzen hasi aurretik, datu hauen adierazgarritasunari eta baliagarritasunari zalantzaren bat aintzakotzat hartzea ez legoke gaizki. Ezin ahaztu daiteke, zenbat eta datu desglosatuagoak lortu nahi orduan eta lagin txikiagoa edukiko dugula. Hala ere, ondorio edo konklusio orokor batzuk ateratzen saiatuko gara:
- Haurrak: Arrazoi edo faktoreak oso ondo ezagutu gabe, duela sei urteko neurketan genuen susmoa baieztatu beharrean gaude. Euskararen erabilerak beheranzko joera du asteazken goizeko neurraldian eta 1995ko datuekin konparatu ez gero salto ikaragarria gainera (orduko datuak guztiz fidagarriak baldin badira behintzat). Asteazken arratsalde eta igande goizeko datuetan ordea, berreskurapen sintomak topa ditzakegu.
- Gazteak: Adin-tarte honen kasuan, duela sei urteko asteburuko neurraldian antzeman ahal izan genituen hobeagoak nabariak baieztatzen dira eta asteazkeneko datuei dagokienean (bai goizean bai arratsaldean) goranzko joera eten eta duela sei urteko datuak baina txarragoak eman dira aurtengoan.
- Helduak: Helduen kasuan, antzekotasun handia dago orokorrean aurtengo eta duela sei urteko datuen artean. Neurraldika larunbat arratsaldeko datuetan ematen da alderik garaiena aurtengo eta duela sei urteko edizioaren artean eta ez da %2ra iristen. Era berean, zaila da urteotako bilakaeraren inguruko

konklusio orokorren bat ateratzea joera argirik ez baita ikusten; gora beherak nagusitzen dira. Lehen esan bezala, laginaren tamainak eragin nabaria izan dezake datu hauetan eta joera nabarietan faltan.

- Adinekoak: Adinekoen kasuan ere antzerako zerbait gertatzen dela esan dezakegu. Duela sei urteko kale neurketarekiko alde azpimarragarri bakarra larunbat arratsaldeko datuetan topatzen dugu. Eta bestetik, hobeagotzerako joera larunbateko datuetan aurkitzen dugu batez ere.

EZAGUTZA ETA ERABILERAREN ARTEKO ALDERAKETA

Hizkuntza baten ezagutza eta bere gizarte erabilera parez pare jartzeak hizkuntza gutxiagotuen kasuan berebiziko garrantzia du. Askotan, hizkuntzaren ezagutzaren normalkuntza prozesuak ez du erabilera errearen hazkunde erritmoarekin bat egiten. Euskararen kasuan, oso argi ikusten da errealitate hori. Irungo kasu konkretuaren datuei heltzen badiegu, berehala konturatzen gara euskararen ezagutzak poliki bada ere, gora egiten jarraitzen duen bitartean, euskararen erabilerak ez duela oraingoz behintzat hazkunde esanguratsurik jasan.

EZAGUTZA VS ERABILERA: BILAKAERA							
<u>Ezagutza</u>	<u>Erabilera</u>	<u>Ezagutza</u>	<u>Erabilera</u>	<u>Ezagutza</u>	<u>Erabilera</u>	<u>Ezagutza</u>	<u>Erabilera</u>
86	89	91	95	96	01	01	07
21,6	7,2	24,3	7,2	29,0	5,4	32,4	5,5

(Iturria: Eustan)

- Datuei erreparatuta argi geratzen da, euskararen ezagutzak nabarmen egin duela gora azken 15 urteotan. %10tik gorakoa izan da euskararen ezagutzak urteotan zehar jasan duen hazkundera Eustat-ek eskaintzen dizkigun datuen arabera. Eta erritmo nahiko egonkorrean gainera. Ezin dugu gauza bera esan, euskararen kale erabilerak izan duen bilakaeraz. Kale neurketa desberdinetan lortu ditugun datuen arabera, euskararen kale erabilerak gora ez egiteaz gain behera egin zuen duela sei urteko neurketan eta aurtengo edizioako kale neurketako datu orokorren arabera, hazkundera nahiko txikia izan da duela sei urteko kale neurketarekiko. Argi dago, hizkuntza baten normalizaziorako hizkuntzaren ezagutza ezinbesteko faktorea dela baina ez nahikoa.

INGURUAREKIN ALDERAKETA

Irungo hizkuntza errealitatearen diagnosi ahalik eta zehatz eta orekatuena egiteko asmoz, inguruko edo gertuko esparru geografiko desberdinen egoerak aintzat hartu ditugu konparaketa honetan. Irungo errealitatearekin konparaketa bat egin ahal izateko, Gipuzkoako probintzia eta Euskal Herria izan dira aukeratutako erreferentziatzko esparru geografiko eta linguistikoak.

EUSKAL HERRIA, GIPUZKOA ETA IRUN		
Euskal Herria	Gipuzkoa	Irun
14,20	32,70	7,68 / 5,5

- Soziolinguistika Klusterrak 2006an egin zuen kale neurketaren datuei erreparatzen badiogu, Euskal Herriko erabilera portzentaia %14,20an kokatzen da. Bost urte lehenago egin zen kale neurketaren datuekin alderatu ez gero, %0,7ko hobekuntza izan du euskararen erabilerak. Irungo erabilera-portzentaiarekin konparatu ez gero ostera, 10 puntu gainetik dago.
- Gipuzkoako euskararen erabilera-maila, herrialde desberdinen artean altuena izaten jarraitzen du. Gainontzeko lurraldeekiko alde oso handiarekin gainera. Bigarren postuan Bizkaia kokatzen da eta ia 20 puntuko aldearekin. Gipuzkoako herrialdearen euskararen erabilerak nabarmen egin du gora azken bost urteotan; %2,8koa izan da bere hobekuntza.

EUSKARAREN ERABILERA ANTZEKO EZAGUTZA DUTEN UDALERRIETAN

EZAGUTZA ANTZEKO UDALERRIETAKO ERABILERA MAILA			
	Biztanleak	Ezagutza	Erabilera
Zumarraga	9.925 (2001)	46,52 (2001)	24,45 (2006)
Donostia	174.037 (2001)	34,71 (2001)	18,18 (2006)
Irun	61.517 (2007)	32,4 (2001)	7,68 (2006)

- Populazio gune desberdinen euskararen erabilera mailaren arteko konparaketa egin ahal izateko tamaina desberdineko hiri edo udalerrak aukeratu ditugu. Donostia eta Zumarragako hirien populazioaren nahiz euskararen ezagutzaren inguruko datuak eguneratuta ez dauden arren, hiru hirien erabilera mailari dagozkien portzentaiak urte beteko aldearekin lortutakoak dira eta hala moduko ikuspegi bat izateko nahikoa.
- Demografikoki tamaina desberdinekoak diren arren, ezagutza-tipologia berean kokatu ditzakegu hiru udalerrri hauek. Hirurak, %25-50 bitarteko ezagutza-tipologian kokatzen dira, hain zuzen ere. Hala ere, Zumarraga portzentai oso altuarekin mugatik nahiko gertu kokatzen dela ezin dugu ahaztu.
- Irun eta Donostia gauza askotan oso diferenteak diren arren azaleko konparazio bat egitea ez legoke gaizki. Euskararen ezagutza-maila oso antzekoa da bi hiri hauen kasuan; inoiz baino antzekotasun handiagoa azaltzen dute ezagutzari dagokionean. Erabileraz osteraz, ezin dugu antzekorik esan. Nahiz Soziolinguistika Klusterrak egindako neurketaren datuak nahiz guk egindakoarenak hartu bi hirien arteko aldea oso handia izaten jarraitzen du. Ikerketa bereko datuek konparagarritasun handiagoa eskaintzen digutenez, Soziolinguistika Klusterrak kaleratu dituenak hartuko ditugu kontutan. Datu hauen arabera, Donostiak 10,50 puntu portzentualeko aldea dauka erabilerari dagokionean Irunekiko. Antza denez, Donostiako euskaldunen arteko harreman sarea sendoagoa da; trinkotze handiagoa du euskarak, beharbada euskaldunen komunitatearen tamainak eduki lezake zerikusirik errealitate horretan. Baina hipotesi hau ez da fenomeno hauek azaltzeko nahikoa, bestela Irun eta Zumarragako kasuak aztertzea besterik ez daukagu.

- Populazioari dagokionean, alderantzizko erlazioa ematen da. Irun gutxi gora behera Zumarraga baino 6 aldiz handiagoa da. Bestetik, egia da Zumarragako euskaldunen komunitatea dezente handiagoa (14 puntu handiagoa) dela. Beraz, horrek azaldu dezake Zumarragako euskal hiztunen sarearen sendotasuna. Hortaz, euskaldunen arteko harreman sareak euskararen erabilera mailarekin hertsiki erlazionatuta dago.

ONDORIOAK

1. Euskararen kale erabilerak 2001-2007 aldian izan duen hazkundera oso txikia izan da. Ia ia bere horretan mantendu dela esan genezake. Erabilera %5,4tik %5,5ra pasa da eta.
2. Euskararen ezagutzak ostera, gora egiten jarraitzen du Irungo hiritarren artean. Hala ere, faktore honek hizkuntzaren kale erabileran duen eragina berriro ere erlatibizatu beharrean gaude.
3. Pertsonen adinean oinarritutako aldeak aurkitzen ditugu euskararen gizarte erabileran. Hipotesi hori kale neurketa egin aurretik aintzat hartzen genuenez datuen erregistroak egiterako orduan adinaren aldagaia lau kategoria desberdinetan banatzea erabaki genuen (aurreko edizioetako diseinua jarraituz). Oraindik orain, belaunaldi gazteenen euskararen kale erabileran ematen dira portzentai altuenak. Heldu eta adinekoen artean erabilerak nabarmen behera egiten duelarik.
 - Haurrak: Kale neurketa desberdinetan ohikoa izan den bezala, aurtengoan ere haurren artean topatu dugu erabilera mailarik altuena. Gazteekiko (erabilera mailan hurrengo taldea) ia puntu bateko aldearekin. Haurren euskara publikoaren erabileraren eboluzioari erreparatu ez gero, azken edizioetako beheranzko joerari behin behineko amaiera eman zaiola esan genezake. Maila oso txikian (%0,09) bada ere, berreskurapenaz edo bere horretan mantentzeaz hitz egiten hasi gintezke.
 - Gazteak: Kale neurketako emaitzarik baikorrenak aurkitzeko adin talde honetara jo behar dugu. Gazteen euskararen erabilerak beste behingoz gora egin du eta hurrekiko diferentzia murriztea lortu du; 1996-2001 aldian hasera eman zitzaion goranzko joerari eutsiz, 0,54 puntu igo ditu oraingoan ere.
 - Helduak: Helduen euskara erabilerak aurreko bi kale neurketen aldian eman zen beheranzko joerari buelta eman dio. Azken kale

neurketa honetan puntu erdi baino gehiagoko hazkundera eman da. Hala eta guztiz ere, helduena adin talde desberdinen artean hirugarrena edo azken aurrekoa izaten jarraitzen du.

- Adinekoak: Adinekoen arteko euskararen erabilerak etengabe behera egiten jarraitzen du. 1989az geroztik adinekoen euskararen gizarte erabileran beheranzko joera nagusitu da. Datu hauek gehiegi harritzen ez gaituzten arren, gure aurrean kezkarako arrazoi bat gehiago dugula esan beharrean gaude.
4. Zonaldekako erabilera aztertu ez gero, zonalde desberdinen arteko aldeek gora egin dutela ikusten dugu. Erdiguneko erabilera ia ia bere horretan mantendu den arren, beste bi zonaldeetako erabilera portzentaietan kontrako joerak eman direnez, zonaldeak euskararen erabilera publikoan duen eragina areagotze aldera egin duenaren hipotesia bota dezakegu.
 5. Generoak euskararen erabileran eduki zezakeen eragina 1995ko kale neurketaz geroztik aztertzen hasi zen. Duela sei urteko neurketan generoen arteko aldea murriztuagatik, aurtengo edizioan hazi egin da. Hala ere, aldea esanguratsuegia ez dirudenez, faktore edo aldagai honek euskararen erabileran duen eragin hipotetikoari garrantzia kenduko diogu. Zorionez, gizonezkoen erabilerak behera egin duen neurri handiagoan egin du gora emakumezkoen erabilerak.
 6. Neurraldi egunak aintzat hartuta, erabilera maila altuenak (erabilera maila orokorra gaindituz) asteburuko neurketetan eman direla ikus dezakegu. Eta asteburuko neurketen artean larunbat goizeko eta larunbat arratsaldeko emaitza paretsuak nabarmentzen dira; bi kasuetan %7,5 inguruan kokatzen direlarik. Halaber, asteazkenezko bi neurraldietan jasotako erabilera maila apalak nabarmentzekoak dira. 2001ko kale neurketan azaldu zen beheranzko joera baieztatuz.
 7. Irungo errealitate demolinguistikoaren berri modu zehatzean izan dezagun, Irun bere testuinguruan kokatzea erabaki dugu. Horretarako, konparaketa egiterako garaian Euskal Herriko eta Gipuzkoako erabilera

ertainak hartu ditugu erreferentziazat. Soziolinguistika Klusterrak 2006an egin zuen kale neurketako datuen arabera, Euskal Herriko erabilerak Irungoa ia bikoiztu egiten duen bitartean, Gipuzkoako erabilerak laukoiztu egiten du.

8. Etorkizuneko neurketetan kontutan hartu beharrekoak:

- Kale neurketak maiztasun handiagoaz egiteak balio erantsia emango lioke ikerketari. Hala balitz, kale erabileraren joerak ziurtasun gehiagorekin azaldu ahal izango genituzke.
- Ikerketaren diseinuan definitzen diren ibilbide edo neurketa esparruen egokitzapena ezinbesteko baldintza izango da etorkizuneko ikerketetan. Kale neurketatik kanpo gelditu diren hainbat zonalde edo auzuneren presentzia aintzat hartu beharko delarik. Azken finean, Irungo hiria etengabea dirudien transformazio prozesua ari da jasaten. Adibidez: Auzune gazteenak eta ikastetxe edo eskola zentro garrantzitsuenetatik gertu dauden zonaldeak ez ditugu neurketan jaso.
- Irungo euskararen kale erabileraren neurketaren azken edizioetan kontutan hartu diren aldagagai eta kategoriei besteren bat gehitzea ez legoke batere gaizki. Haurren presentzia, taldeen tamaina (hiztunen kopurua), euskara eta gaztelera ez diren hizkuntzen erabilera...
- Sakeleko telefonotik hizketan ari diren pertsonak nola erregistratu.

ERANSKINAK

KALE NEURKETARAKO OHARRAK

1. Emango zaizkizuen fitxetan jaso beharko duzue entzundakoa. Euskaraz edo erdaraz ari diren (euskara ez den beste edozein hizkuntza). Adin tartea eta generoa.

Erregistroak marratxoan bitartez egin: lau bertikalki edo txutik eta bosgarrena trabeska. Fitxaren lauki bakoitzean bost marratxo kabitzen dira. Azkenean, batuketa egin beharko dugu: adin-talde bakoitzean, emakumeak euskaraz, gizonezkoak euskaraz, emakumeak erdaraz eta gizonak erdaraz. Ondoren, adin talde bakoitzean, zenbat euskaraz eta zenbat erdaraz, eta azkenik, zenbat diren adin talde bakoitzean, eta zenbat diren guztira.

2. Dudakoa edo zalantzakoa bada aintzakotzat ez hartu.
3. Bikoteka egingo duzue neurketa lana. Bikote bakoitzari ibilbide bat edo zonalde bat egokituko zaio. Guztira bost neurraldi egin beharko dituzue; neurraldi bakoitza 2 ordutakoa izango da.
4. Esan bezala, zonalde edo ibilbide bakoitzeko 2 bikote ariko zarete neurketa lanean. Bikote batek ibilbidearen puntu batean noranzko bat hartuko du eta beste bikoteak beste puntu batetan kontrako noranzko.
5. Behin neurketa bukatutakoan neurtzaile guztiak eta koordinatzailea elkarteko egoitzan bilduko dira kontaketa eta batuketa egiteko. Koordinatzaileak jasoko ditu fitxa guztiak.
6. Neurketa kalean egingo da. Denda, taberna eta komertzio guneetara sartzea debekatuta dago. Taberna eta denda barnean neurtzerik ez badago ere, sarrera-irteeratan bai (batez ere euria eginez gero).
7. Bikote bakoitzari ibilbide bat dagokio. 5 neurtaldi egin beharko dituzte, bakoitza 2 ordutakoa. Ibilbidea leku berdinean hasi eta bukatuko da. Behar bezainbeste aldiz

egingo duzue joan-etorria. Ibilbideak kalerik jendetsuenak, bizi-giro gehien dutenak zeharkatuko ditu. Hiriko mapa banatuko zaizue, eta zeharkatu behar dituzuen kaleak zeintzuk diren erakutsiko. Probaldi bat egingo dugu, ibilbidea ikasi dezazuen, eta neurketari tamaina hartzeko.

8. Ibilbidean zehar entzuten dituzuen pertsonak apuntatu egingo dituzue. Neuraldi bakoitzean hizketan entzuten dituzuen pertsona guztiak jaso. Nahiz eta norbait bi aldiz entzun, bi aldiz markatu. Zuekin hitz egiten dutenak ez markatu. Pertsona bakoitzari makiltxo bat ezarriko diozue banatuko zaizuen fitxan. Zahar bat eta haur bat elkarrekin badoaz, nor bere zutabea apuntatuko dituzue. Bikotekide bakoitzak funtzio bat edukiko du: batek entzundakoa jaso edo entzun eta besteak fitxan apuntatuko du; erregistroa bien artean baliotuko duzute. Txandaketak komenigarriak dira.
9. Neurketa egiterako garaian geldirik denbora gehegi ez pasa. Ibilbideak pasiatzeko guneak dira eta geldi egon bazaitzekete ere, egokiagoa da ibilbidea oinez behin eta berriro egitea. Ez dago arazorik noizbehinka neurketa eserita egiteko, baina ez da komeni horrela luzaroan gelditzea, helburua neurketa ibilbide guztian zehar egitea baita.
10. Bi pertsonetatik bat euskaraz ari bada, biak apuntatu eta bakoitza dagokion laukitxoan. Bost pertsonetatik bat gazteleraz ari bada, bostak gazteleraz eta bakoitza dagokion laukitxoan. Gogoratu: solasean ari denak darabilen hizkuntzak talde-hizkuntzaren berri ematen digu.
12. Euskara gutxi entzun arren, egia jarri. Joera psikologikoa izaten da errealitateak baino gehiago adierazten duena aditu nahi izatea. Garrantzitsuena egoera erreala zein den jakitea da. Era guztietako "militantziak" alde batera uztea ezinbestekoa da. Errealitatea modurik fidelenean jasotzen saiatu beharra dugu eta.
13. Neurketa ez da iragarriko, neurketa egingo dela ahalik eta jende gutxien jakin dezan. Arriskubat saihetsi nahi dugu: euskaldunek euskara ohi baino gehiago erabiltzea eta normala ez den egoera bat jasotzea. Beraz, neurtzaileak zaretela ez iragarri, mesedez.

BIBLIOGRAFIA

ALTUNA ZUMETA, O.: *Euskal Herriko kale-erabileraren neurketa. Ikerketaren nondik norakoak* . Bat soziolinguistika aldizkaria 64. zenb. (2007ko iraila)

ALTUNA ZUMETA, O.: *Erabileraren kale neurketa. Ibilbidea eta metodolgia*. Bat Soziolinguistika aldizkaria 43. zenb. (2002ko ekaina)

ARRASATE-MONDRAGONO UDALA *Euskararen kale erabilera Arrasaten..* (2002)

SEI KULTUR ELKARTEA *Aretxabaletako Euskararen Kale Erabileraren Neurketa 2001eko azaroan eta abenduan* (2002ko maiatza)

VILA, X. ETA SOROLLA; N.: *Euskararen erabileraren bilakaera azken ikerketen argitan. Katalanez egiten duten lurraldeetako hizkuntza erabileren ikerketa*. Bat soziolinguistika aldizkaria 53.zenb. (2004ko abendua)