

05.

EGOERA DIAGNOSTIKOA

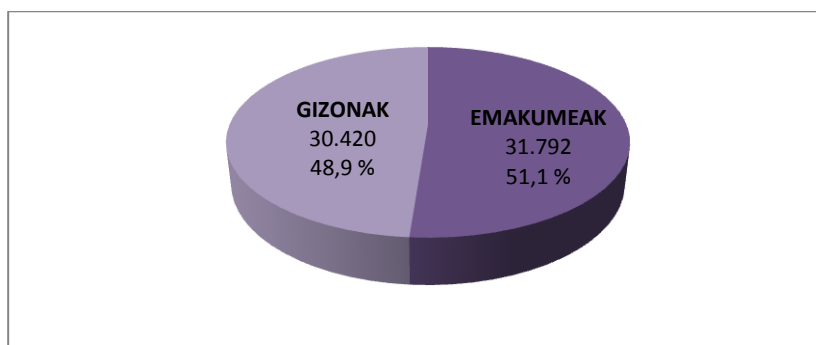
Hurrengo lerroetan, Irungo emakumeen eta gizonen egoeraren diagnostikoa egiten da, III. Planaren ebaluaketaren informazioan, diagnostikoaren prozesuan jasotako datuetan eta egindako elkarrizketa eta eztabaída taldeetan jasotako informazioan oinarrituta.

Lehenik eta behin Irungo errealitate sozialaren deskribapena osatuko da, bigarrenik, jasotako informazioa antolatuko da era operatibo batean, hauek esku-hartze Planaren ardatzen arabera antolatuko dira, honek IV Berdintasun Plana ekintza testuinguru batez hornituko du.

GIZON ETA EMAKUMEEN ARTEKO BERDINTASUNA IRUNEN

Udal erroldako datuen arabera 2017. Urteko urtarrilean Irun 62.212 biztanle zituen, hauetatik %51,1 emakumezkoak ziren (31.792) eta %48,9 gizonezkoak (30.420). Hau honela, emakume gehiago daude gizonezkoak baino naiz eta aldea oso txikia izan.

1.Grafikoa: Biztanleria sexuaren arabera berezia



Iturria: Irungo Udala, 2017ko urtarrilaren 2an.

Bidasoa Behereko, Gipuzkoako eta EAeko datuek ere errealitate berdina erakusten dute.

1.Taula: Sexuaren arabeko analisi konparatiboa

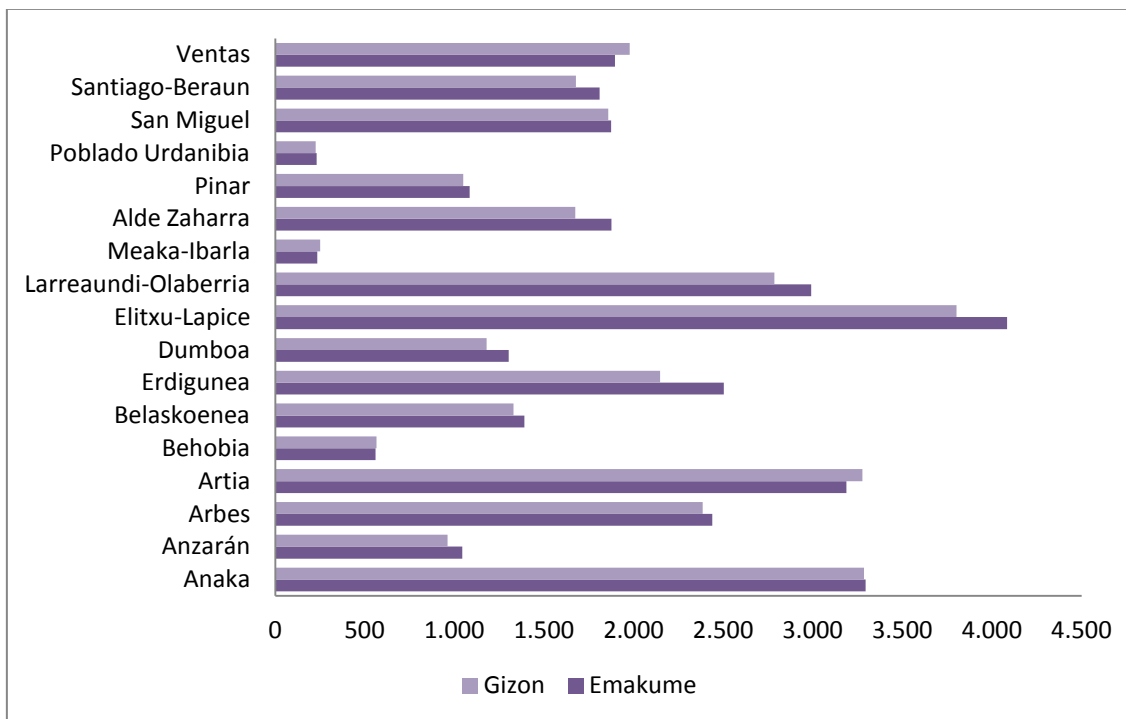
	GUZTIRA		EMAKUME		GIZONAK	
	Guztira	%	Guztira	%	Guztira	%
Bidasoa Beherea	76.765	100	39.175	51	37.590	49
Gipuzkoa	710.699	100	362.944	51,1	347.755	48,9
EAE	2.171.886	100	1.116.345	51,4	1.055.514	48,6

Iturria: Eustat, 2016.

BIZTANLERIA SEXU ETA AUZOAREN ARABERA

Irun 17 auzoz osatua dago, eta biztanleria, sexuaren arabera, modu honetan banatua dago:

2.Grafikoa: Biztanleriaren banaketa auzo eta sexuaren arabera

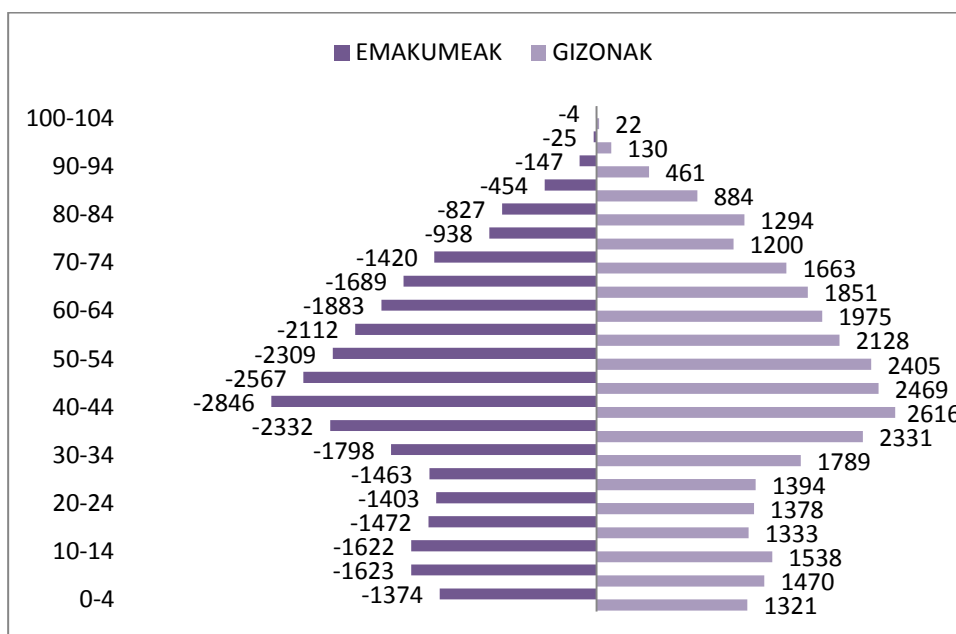


Iturria: Irungo Udala, 2017ko urtarrilaren 2a

Biztanleria handiena duen auzoa Elitxu-Lapice da (2.885 pertsona, 4.084 emakume eta 3.801 gizon), ondoren Anaka dago (6.579 pertsona, 3.294 emakume eta 3.285 gizon) eta Artia (6.464 pertsona, 3.187 emakume eta 3.277 gizon). Hiru auzo hauetan bi sexuen ordezkartza oso antzeko da. Irungo emakumeen totaletik %33,23 hirur auzo hauetan bizi da. Soilik 17 auzoetatik 4tan bizi diren gizon gehiago emakumeak baino: Artia (%50,69), Behobia (%50,22), Meaka-Ibarla (%51,65) eta Ventas (%51,06).

Gaur egungo, biztanleriaren piramide erregresiboak, pertsona nagusien portzentaje altua erakusten digu, hau da, zahartutako biztanleria baten aurrean gaude, jaiotze eta heriotza tasa baxuekin. Hala ere, azkeneko 10 urte hauetan, Irungo biztanleria bilakaera positiboa erakutsi du, jaiotze tasari dagokionez.

3.Grafikoa: Biztanleriaren piramidea



Iturria: Irungo Udala, 2017.

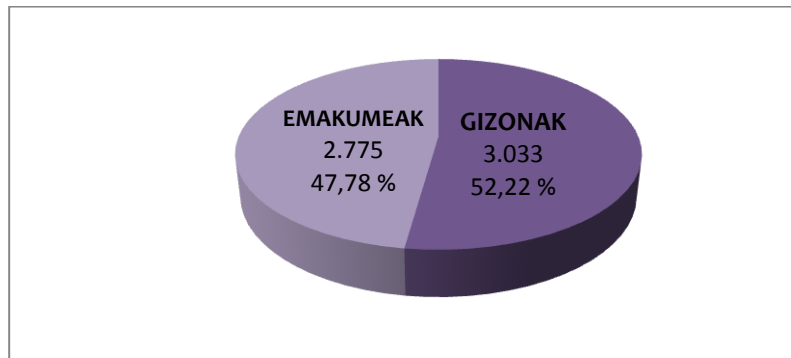
Biztanleriaren piramide hau, trantsizio demografikoa bukatu duten herrialde garatuetan ohikoa da, non, azkeneko belaunaldiak presente dauden. 65 urte baino gehiagoko pertsonen artean emakume gehiago daude gizonezkoak baino. Biztanleriaren gehiengoa 30 eta 60 urte tartean dago.

SEXUAREN ARABERAKO ATZERRIKO PERTSONAK

1982. urtetik 2017. urte arte atzerriko herritartasuna duen Irungo biztanleria handitu da. 1982. urtean atzerriko herritartasuna zuten pertsonen portzentajea % 0,28koa zen. Gaur egun, portzentaje hau

handitu egin da, %9,32 iritzi arte. Sexua kontuan hartuta atzerriko herritartasuna duten pertsonen zenbatekoa 5.808 da hauetatik %47,78 emakumezkoak dira (2.775) eta %52,22 gizonezkoak (3.033).

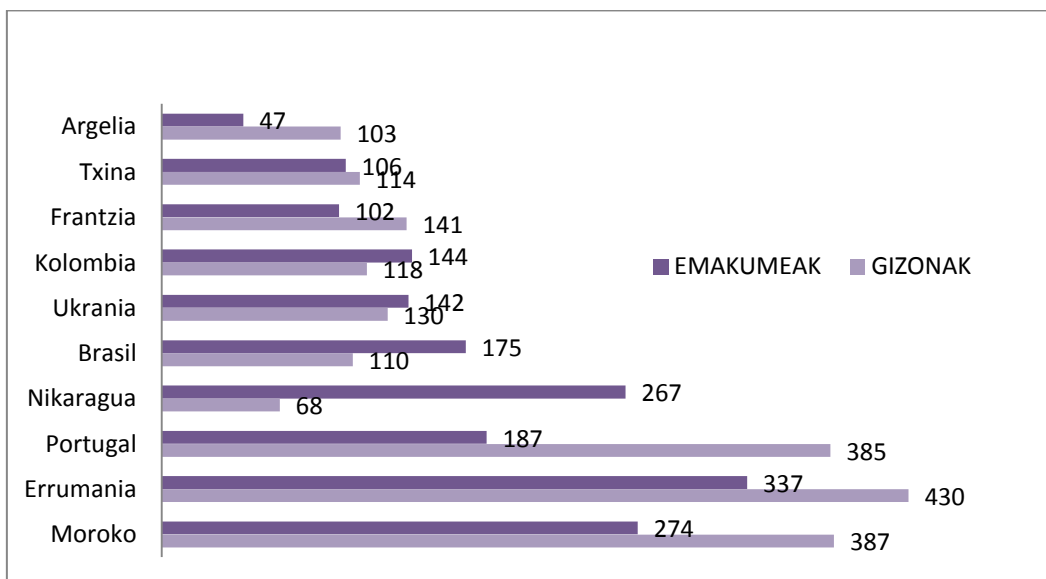
4.Grafikoa: Atzerriko herritartasuna duten pertsona sexuaren arabera



Iturria: Irungo Udala, 2017ko urtarrilaren 12a.

Errumaniatik (430), Marrukosetik (387), Portugaletik (385), Frantziatik (141) eta Argeliatik (103) datozen biztanleen gehiengoa gizonezkoak dira, aldiz, Nikaragua (267), Brasil (175), Ukraina (142) eta Kolonbiatik (144) datozen biztanleen gehiengoa emakumeak dira.

5.Grafikoa: Atzerriko Herritartasuna duten pertsonak sexuaren arabera

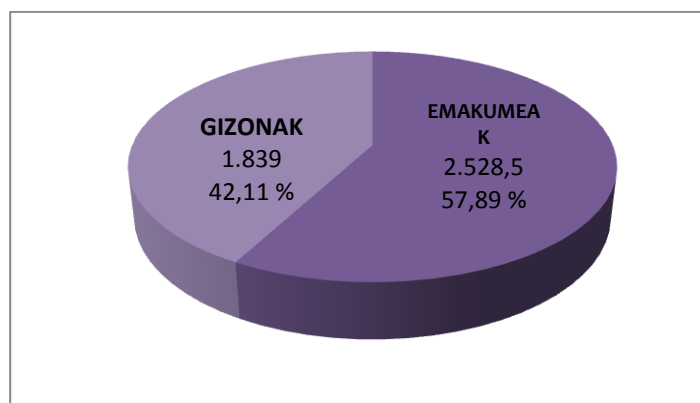


Iturria: Irungo Udala, 2017ko urtarrilaren 12a

LAN EGOERA

Langabeziari dagokionez 2016. urtean, genero desberdintasunak mantendu egiten dira emakumeen kalterako, izan ere, langabezi tasa altuagoak aurki daitezke emakumezkoen artean.

6.Grafikoa: Langabezian dauden pertsonen batz bestekoa sexuaren arabera

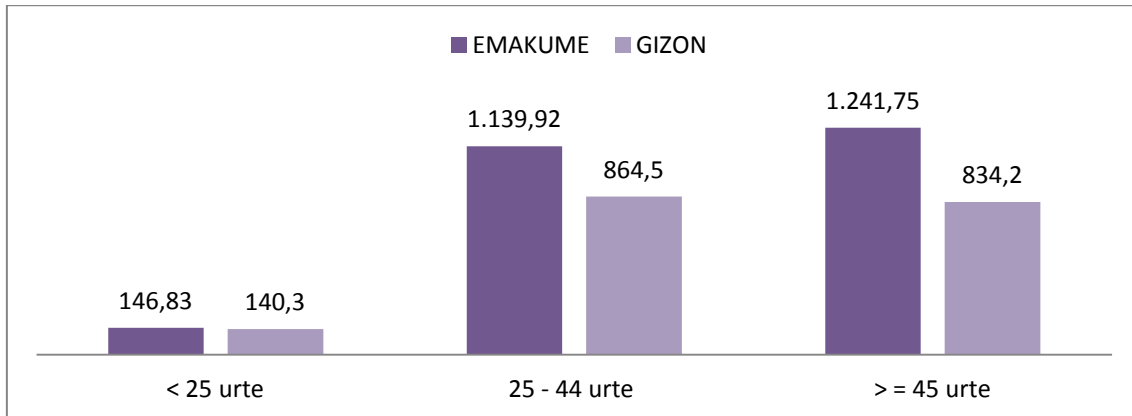


Iturria: Lanbide 2016.

Irunen, langabezian baina lana egiteko egoera aktiboak dauden pertsonen (16-65 urte) zenbatekoa 2016. urtean, 4.367,50 zen. Kopuru honetatik emakumeak % 57,89 (2.528) eta gizonak %42,11 (1.839).

25 urte baino gutxiagoko biztanleen artean gizon eta emakumeen langabezia kopurua antzekoa bada, adin honetatik aurrera langabezian dauden emakumeen kopurua handitu egiten da. 25-44 urte bitarteko pertsonen artean, emakumeen portzentajea %56,87koa da. 45 baino gehiago dituzten emakumeen artean portzentajea handitu egiten da %59,82ra iritsi arte.

7.Grafikoa: Sexua eta adinaren arabera langabezian dauden pertsonen kopurua



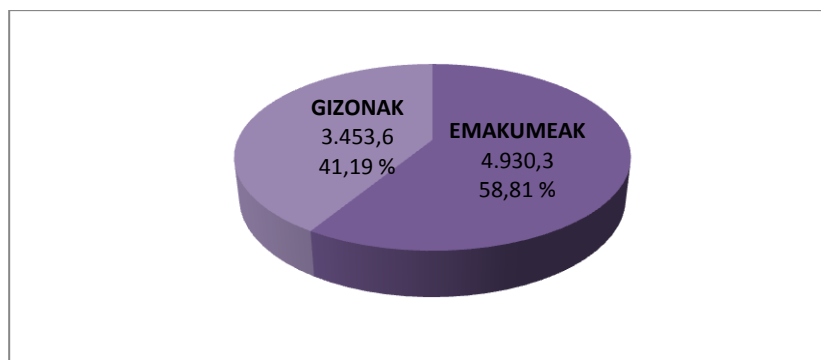
Iturria: Lanbide, 2016.

Lanari dagokionez adina erabakigarria da emakume, zein, gizonezkoen kasuan. Hau langabezian dauden emakumeen portzentajea islatzen da, izan ere, adin tarteak zenbat eta altuagoak izan, langabezi tasa ere altuagoa da.

LAN ESKATZAILEAK SEXUAREN ARABERA

Emakumeak gehiengoa dira bai langabezian dauden pertsonen artean, zein, lan bila dauden pertsonen artean. 2016. urtean lan eskatzaileen kopurua 8.383,9 zen. %58,81 (4.930,3) emakumeak eta %41,19 (3.453,6) gizonezkoak.

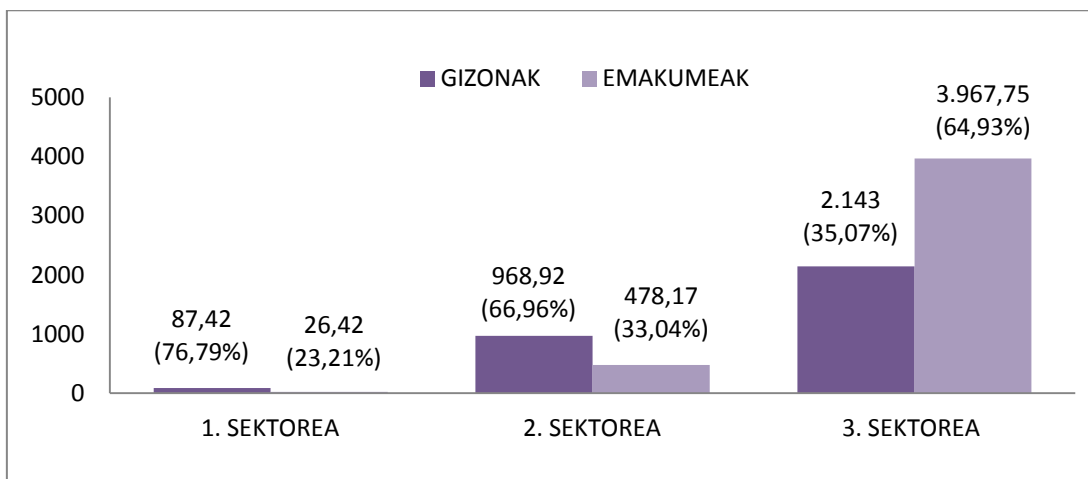
8.Grafikoa: Lan eskatzaileak sexuaren arabera



Iturria: Lanbide, 2016.

Lan sektoreei dagokionez lan eskatzaileen artean %72,89a (6.110,75) hirugarren sektorean bilatzen du lana batez ere. Hau da, zerbitzuen sektorean. Sektore honek lan baldintza ezegonkor eta kontratuen iragankortasunagatik ezaugarritzen da.

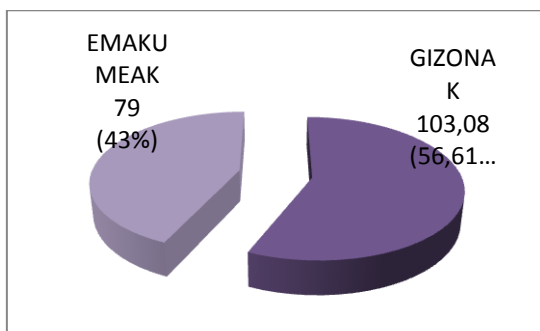
9.Grafikoa: Lan eskatzaileak lan sektore eta sexuaren arabera



Iturria: Lanbide, 2016.

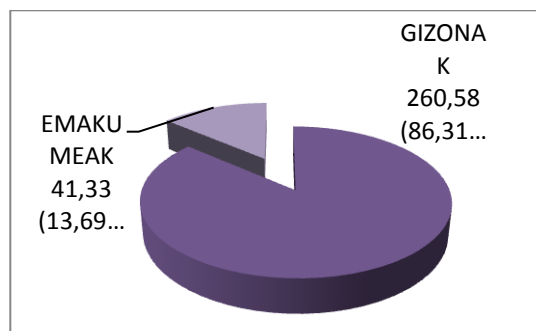
Lan okupazio eskatuena sexuaren araberakoak dira, izan ere, gizonezkoak dira zuzendaritza lanen eskatzaile nagusiak. Hauek nekazaritza, arrantza, industria eta makineriaren erabilerarekin lotutako lanei dagokie. Bestalde, emakumezkoak lan tekniko-zientifiko, administratibo eta laguntza lan teknikoetara jotzen dute gehiago. Lan eskatzaileen artean ikus daitekeen lan bereizketa honek, tradiziozko genero estereotipoei erantzuten die.

10.Grafikoa: Zuzendaritza postuak bilatzen dituzten pertsonak sexuaren arabera



Iturria: Lanbide, 2016

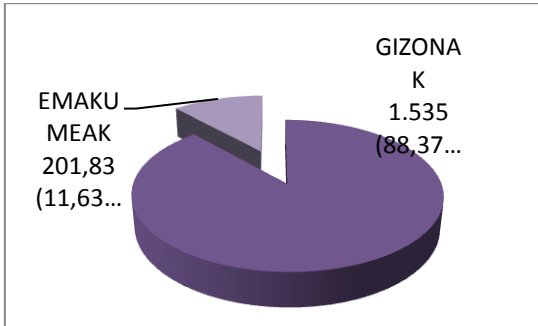
11.Grafikoa: Nekazaritza eta arrantza lan postuak bilatzen dituzten pertsonak sexuaren arabera



Iturria: Lanbide, 2016

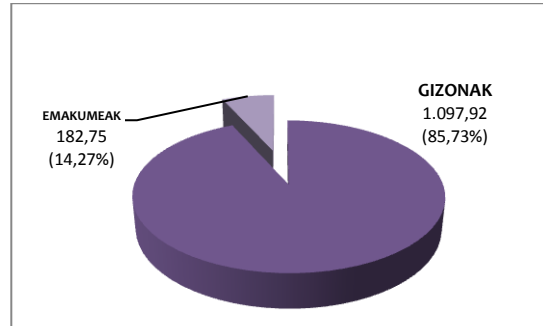
12.Grafikoa: Industrian lan postua bilatzen duten pertsonak sexuaren arabera

13.Grafikoa: Industria makineria erabilera lana eskatzen duten pertsonak sexuaren arabera



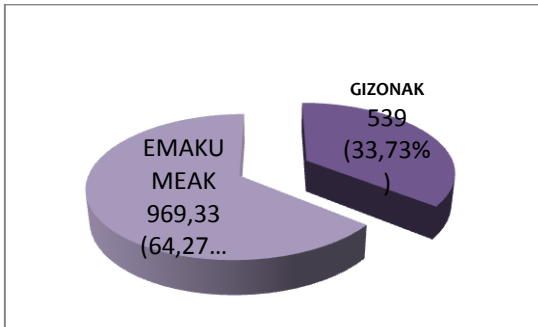
Iturria: Lanbide, 2016

14.Grafikoa: Teknikari eta zientzialari postuak bilatzen dituzten pertsona sexuaren arabera

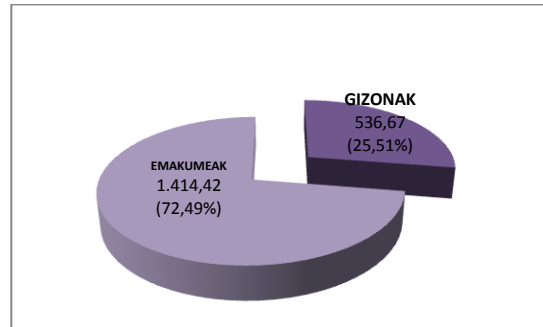


Iturria: Lanbide, 2016

15.Grafikoa: administrazio lanak bilatzen dituzten pertsonak sexuaren arabera

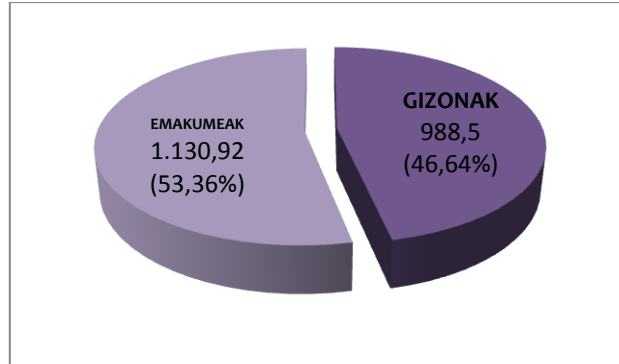


Iturria: Lanbide, 2016



Iturria: Lanbide, 2016

16.Grafikoa: Laguntza teknikoko postuak bilatzen dituzten pertsonak sexuaren arabera

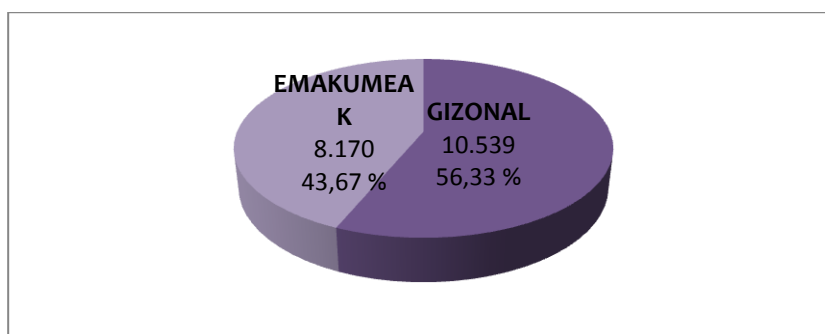


Iturria: Lanbide, 2016

SEXUAREN ARABERA BURUTUTAKO LAN KONTRATUAK

Irungo emakume eta gizonezkoen lan baldintzak aztertzeko 2016. urtean sinatutako kontratuak aztertzea beharrezkoa da. Merkatu estatistikek agerian usten dute emakumeen lan kontratuetan dagoen ezegonkortasuna, izan ere, kontratu partzialak bereganatzen dituzte kasu gehienetan. Irunen 2016. urtean zehar, 18.709 kontratu egin ziren, kopuru honetatik %56,33 (10.539) gizonek sinatu zituzten eta %43,67 (8.170) emakumezkoek sinatu zituzten.

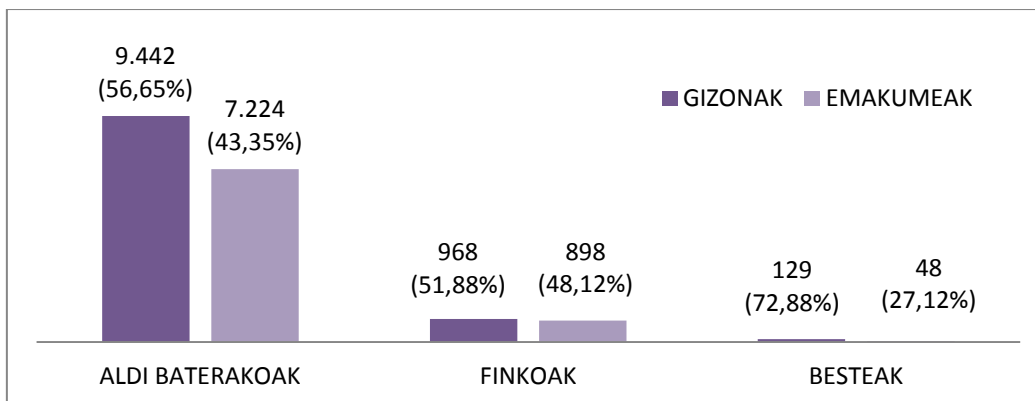
17.Grafikoa: Kontratuak sexuaren arabera



Iturria: Lanbide, 2016.

2016. urtean zehar 1.866 lanaldi finkoko kontratu eratu ziren, hauetatik %51,88 (968) gizonezkoak sinatu zituzten, aldiz, %48,12(898) emakumezkoak. Aldi baterako kontratuei dagokionez 16.666 kontratuetatik %56,65a (9.442) gizonezkoek sinatu zituzten, emakumezkoek ordea, %43,35a (7.224). Sexuaren araberako kontratu moten banaketari dagokionez, desberdintasuna nahiko parekidea dela esan daiteke.

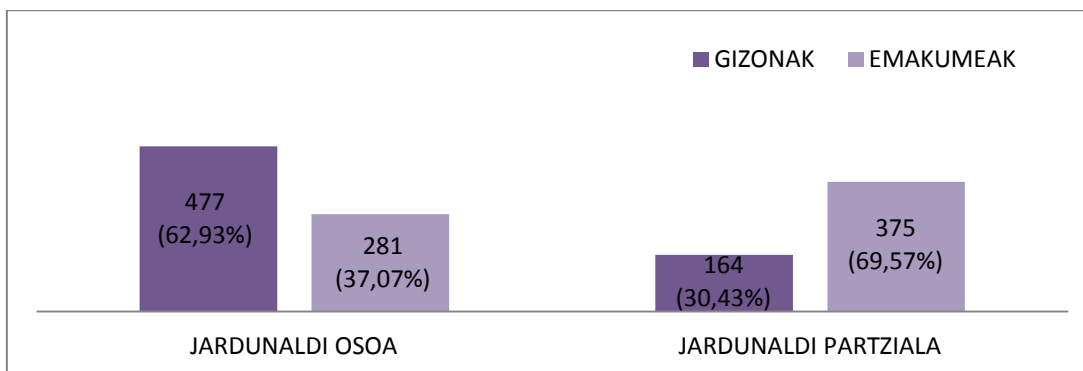
18.Grafikoa: Kontratu motak sexuaren arabera



Iturria: Lanbide, 2016.

Beharrezkoa da nabarmentzea bi sexuen arteko desberdintasun handiagoa sumatzen dela lan jardunaldia aztertzerakoan, kontratu ezberdinetan baino. Hau honela, lanaldi finkoetz ari garenean, gizonetakoak gehiengoa dira lanaldi osora sartzen direnak (%62,93), aldiz, emakumeak lanaldi partzialetara jotzen dute (%69,57).

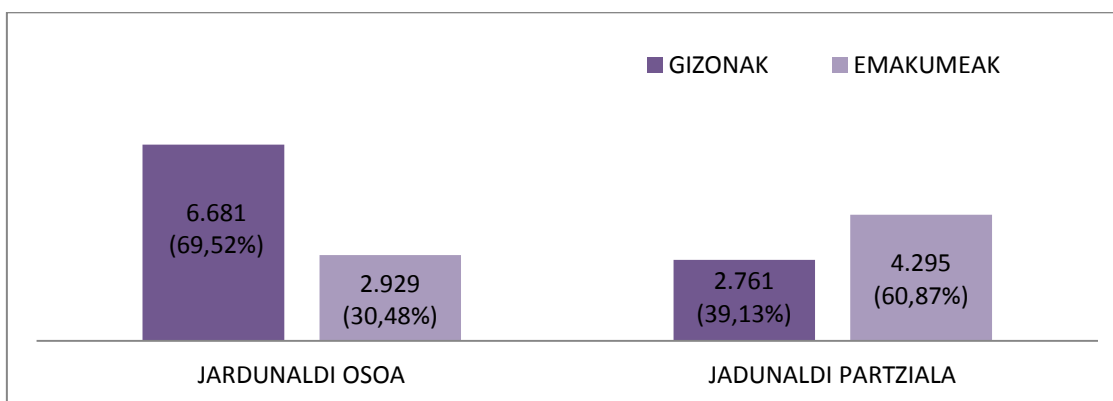
19.Grafikoa: Kontratu finkoak lan jardunaldi eta sexuaren arabera



Iturria: Lanbide, 2016.

Aldi baterako kontratuekin, kontratu finkoekin geratzen den antzeko zerbait gertatzen da. Izan ere, gizonetakoak dira kasu gehienetan lan jardunaldi osoko aldi baterako kontratuak dituztenak (&69,52). Emakumeak ordea, aldi baterako kontratuetan ere lanaldi partzialetara jotzen duten kasu gehienetan (%60,87).

20. Grafikoa: Aldi baterako kontratuak lan jarduna eta sexuaren arabera



Iturria: Lanbide, 2016

Aldi baterako eta izaera finkoko kontratuetan adierazgarria da gizonezkoak direla kasu gehienetan lan jardunaldi osoetara jotzen dutenak, aldiz emakumezkoak gehiengoa dira lan jardunaldi partzialetan.

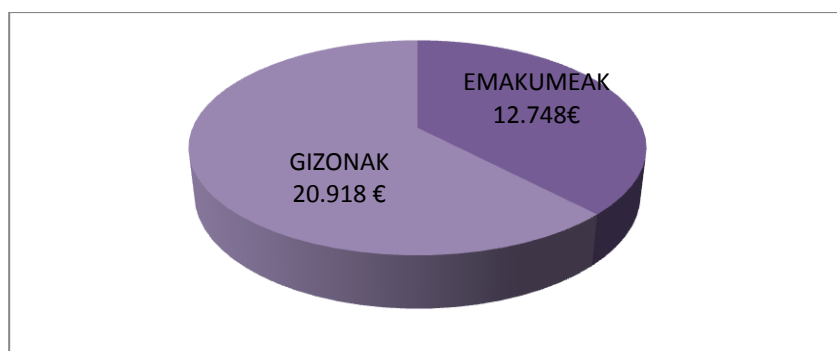
Ohikoa da emakumeak mota honetako lan jardunaldiak aukeratzea, bere bizitza familiarra uztartzearen beharragatik, izan ere, emakumezkoak gizonezkoak baino denbora gehiago eskaintzen diote etxeko, zein, zaintza lanei.

Lan munduan berdintasun erreala lortu dela sinesten bada ere, datuak daude zeintzuek agerian usten duten emakumeak zailtasun gehiago dituztela lan jardunaldi osoetara jotzeko, oraindik ere familia betebeharrak beregain artzen dituztelako.

Familiaburu diren emakumeen kasu, egoera honek inpaktu nabaria sortzen du, izan ere, lan jardunaldi partzialeko kontratuek soldata eta prestazio txikiagoak suposatzen dituzte.

ERRENTA PERTSONALAREN MEDIA SEXUAREN ARABERA

21.Grafikoa: Errenta pertsonalaren media sexuaren arabera



Iturria: Eustat, 2014.

Adierazitako datuetan nabaria den bezala, 2014. urteko errenta pertsonalaren batz bestekoaren banaketak gizon eta emakumeen arteko desberdintasunak agerian ustean ditu. Irunen bizi diren gizonen batz besteko errenta 20.918 eurokoa da. Emakumeen batz besteko errenta ordea 12.748 eurokoa. Hau da, gizonen errenta emakumeena baino 8.170 euro handiagoa da. Hau honela, emakumeak gizonezkoak baino %23,61 gutxiago jasotzen dute.

2.Taula: Errenta pertsonala sexuaren arabera, Irunen, Bidasoa Beherean, Gipuzkoan eta EAEn

	BATAZBESTEKOA		EMAKUMEAK		GIZONAK	
	Guztira	%	Guztira	%	Guztira	%
Irun	16.690	0	12.748	23,61	20.918	25,3
Bidasoa Beherea	17.599	0	13.550	23	21.918	24,5
Gipuzkoa	19.880	0	15.249	23,29	24.802	24,7
EAE	19.379	0	14.711	24,08	24.417	25,9

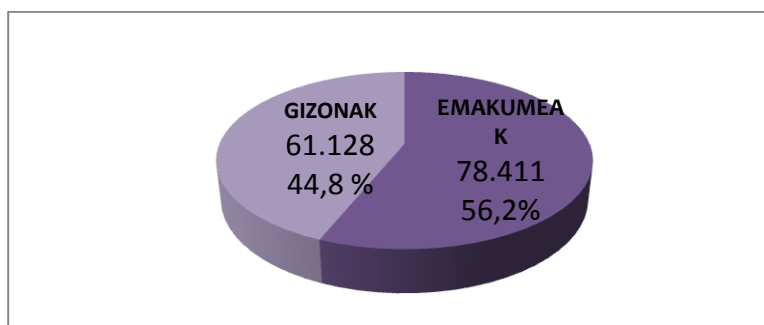
Iturria: Eustat, 2014. Portzentajeen zutabeak batz bestekoaren desbideratzea adierazten du.

Garrantzitsua da Bidasoa Beherea, Gipuzkoa, eta EAeko datuak nabarmentzea, izan ere, emakumeen batz besteko errenta gizonezkoena baino txikiagoa da datuak adierazten duten bezala. Hau da, ez da Irungo hiriak adierazten duen berriazko ezaugarria, eskualde, probintzi eta autonomia mailan ere ematen da.

POBREZI ADIERAZLEA GIPIIZKOAN SEXUAREN ARABERA

Ez daude datu espezifikorik Irungo Udalerriko pobrezia aztertzeke, hala ere, Gipuzkoari dagokion grafikoa adierazi da, non, AROPE tasa erabilita baztertze eta pobrezia arriskuan dauden pertsona taldeen informazio agertzen den.

22.Grafikoa: AROPE tasa Gipuzkoan sexuaren arabera



Iturria: Behagi (Gipuzkoako Gizarte Behatokia), 2014.

ARPE tasaren arabera 2014. urtean 139.539 pertsona zeuden pobrezia eta baztertze arrisku egoeran, %56,2a emakumeak izanik (78.411). Beraz, Gipuzkoan emakumeak dira pobrezia eta baztertze arriskuan dauden pertsonen gehiengoa.

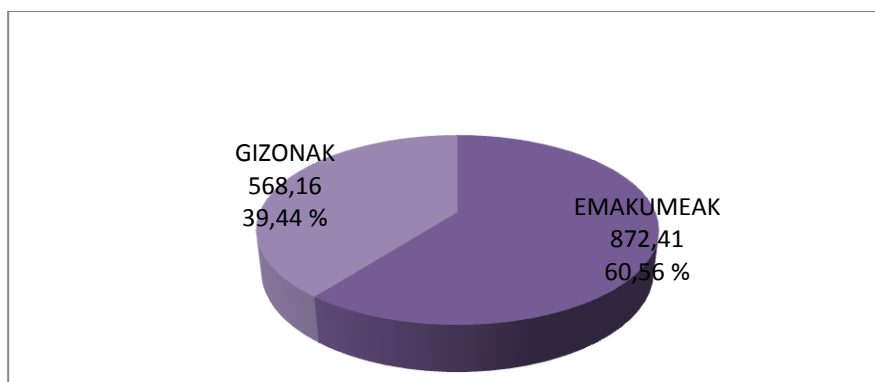
2014. urtean Gipuzkoako biztanleria osoaren %5,4a **pobrezia arrisku larrian** zegoen 38.743 pertsona alegia, zeintzuetatik 20.908 emakumezkoak ziren eta 17.835 gizonzkoak. Bestalde, % 5,2a **gabezi material larria** egoeran zegoen, horietatik 18.859 emakumezkoak ziren eta 17.976 gizonzkoak. Bukatzeko %8,4a **lan intentsitate baxuko** egoeran zegoen horietatik 32.608 emakumeak ziren eta 27.492 gizonzkoak.

Honek argi usten du, pobrezia arrisku larriak, gabezi material larriak eta lan intentsitate baxuak emakumea kaltetzen duela gehien bat.

DIRU SARRERAK BERMATZEKO ERRENTA (DBE) JASO ZUTEN PERTSONAK SEXUAREN ARABERA

2016. urtean zehar Irunen Diru Sarrerak Bermatzeko Errenta jaso zuten pertsonen zenbatekoa 1.440,58 zen. Diru sarrera hau jaso zuten pertsonen artean emakumeak %60,56a ziren.

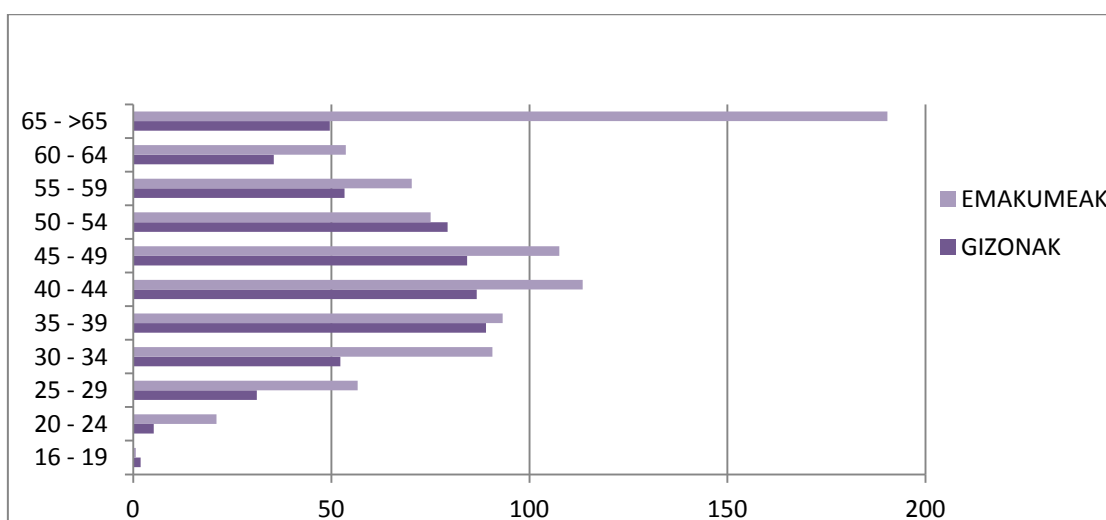
23.Grafikoa: DBEa jasotzen duten pertsonen media sexuaren arabera



Iturria: Lanbide, 2016.

Ez da arraroa emakumeak izatea diru sarrera hau jasotzen duten pertsonen gehiengoa, lehenago adierazi den bezala, Gipuzkoan emakumeak dira pobrezia eta baztertzeko arriskuan dauden pertsonen artean nagusi. Grafikoa aztertuz, ikus daiteke DBEa jasotzen duen adin tarte handiena 30 eta 49 urte bitartekoa dela. Aldiz 2016. urtean DBEaren jasotzaileen %16,65a, 65 urte baino gehiago zituzten. Adin tarte honen baitan %79,33 (190,33) emakumezkoak ziren eta %20,67 (49,58) gizonezkoak.

24.Grafikoa: DBEa jasotzen duten pertsonen media adin eta sexuaren arabera

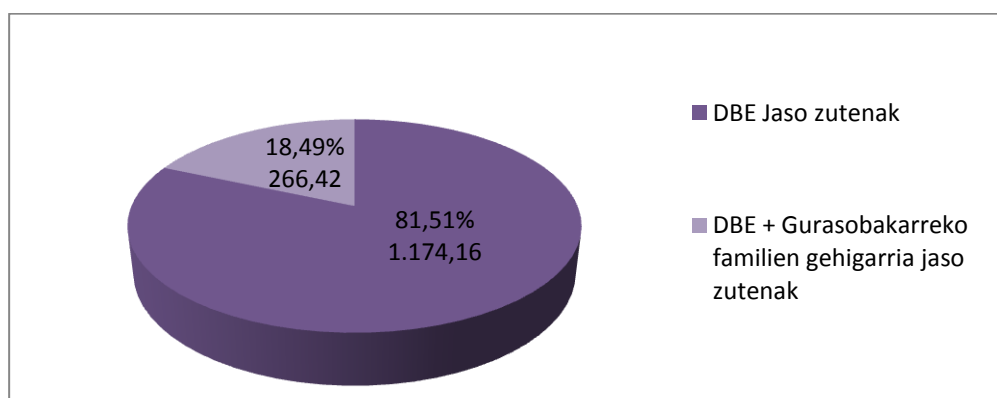


Iturria: Lanbide, 2016.

Hau honela, esan genezake hirugarren adineko emakumeak ez direla irizten oinarrizko beharrianak asetzera eta beharrezkoa dutela laguntza ekonomiko bat jasotzea.

Garrantzitsua da ere aipatzea, 2016. urtean DBEa jaso zuten pertsonen totaletik, %18,49a (266,42) laguntza gehigarria jaso zutela guraso bakarreko familia izategatik.

25.Grafiko: DBEa jaso zuten guraso bakarreko familien zenbatekoa



Iturria: lanbide, 2016.

Irunen ez dago sexuen arabera banatutako familia mota honen inguruko daturik, hala ere, kasu gehienetan emakumeak izaten dira honetaz arduratzen direnak. Errealitate honi erreferentzia egirik, INEren arabera espainiar estatuan guraso bakarreko 10 familietatik 9 familietan dira emakumeak buru.

Normalean familia buruak hartzen du beregain erantzukizun eta zama ekonomikoa, zailtasunak aurkituz beraien eta gainontzeko familia kideen beharrak asetzeko, izan ere, zaila izaten da familia eta lana uztartzea laguntza sozial gutxi dagoenean. Hau honela, ez da arraroa familia mota hauek laguntza ekonomikoetara jotzea, hala ez balitz baztertze egoera saihestezina litzateke.

Datu hauek **pobreziaren feminizazioaren** joera baieztatzen dute Irungo biztanlerian, non, emakumeak laguntza ekonomikoak behar dituzten oinarrizko beharrianak asetzeko.

BERDINTASUNERAKO GOBERNANTZA

KONTUAN HARTU BEHARREKO ZENBAIT DATU

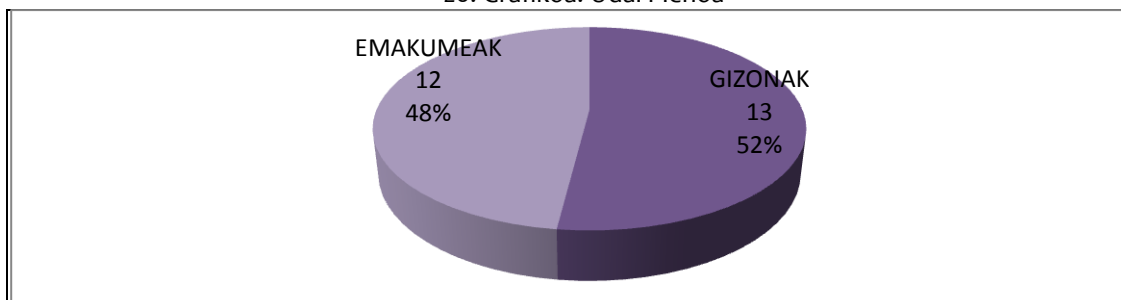
Atal honetan, Irungo Udaletxeko berdintasunerako gobernantzaren irizpideen implementazioa aztertuko da. Honetarako hurrengo ezaugarriak kontuan hartuko dira:

- × Irungo Udaletxeko osaketa politikoa.
- × Parte hartze eta erabaki egitura.
- × Udaletxeko langileriaren osaketa.
- × Udaletxeko langileriaren uztartze neurriak.
- × Genero perspektibaren barneratzea:
 - Jarrera instituzionala berdintasunarekiko.
 - Berdintasunaren gestiorako erreminta eta egiturak.
 - Berdintasunaren inguruko formakuntza.
 - Kontratu, klausula eta bestelakoetan genero perspektibaren barneratzea.
 - Sexuaren araberako datuen bereizketa.
 - Hizkuntzaren erabilera eta irudiak.

IRUNGO UDALETXEAREN OSAKETA POLITIKOA

Irungo Udaletxearen osaketa 2015-2019 urte tartean, alkatea eta 24 zinegotziz osatua dago. 2017. urteko urtarrilean, Udal Plenoa (Udal ordezkari organo gorena) 25 pertsonen osatzen zuten horietatik 13 gizonetakoak ziren eta 12 emakumetakoak. Sexuaren araberako aldea ez da adierazgarria. Plenoaren buru alkatea da.

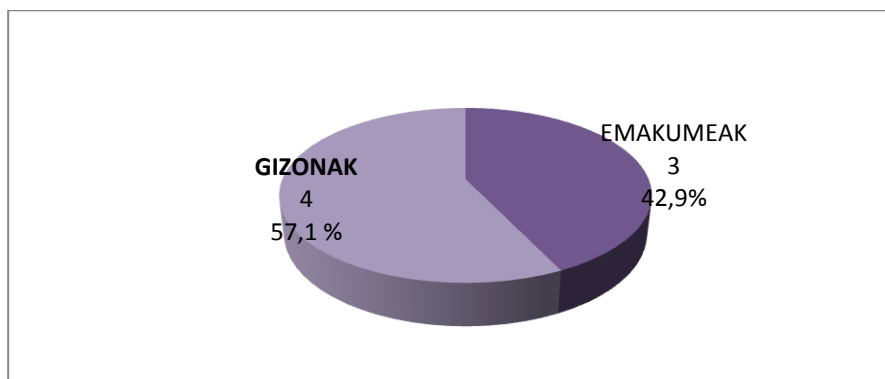
26. Grafikoa: Udal Plenoa



Iturria: Irungo Udala 2015-2019

Bestalde, **Udal Gobernuko Batzordea**, alkateak eta 6 alkateordek osatzen dute, horietatik 3 emakumezkoak dira eta beste 3 gizonzkoak. Alkateordeen zenbatekoa berdintsua da sexuari dagokionez.

27.Grafikoa: Udal Gobernuko Batzordea



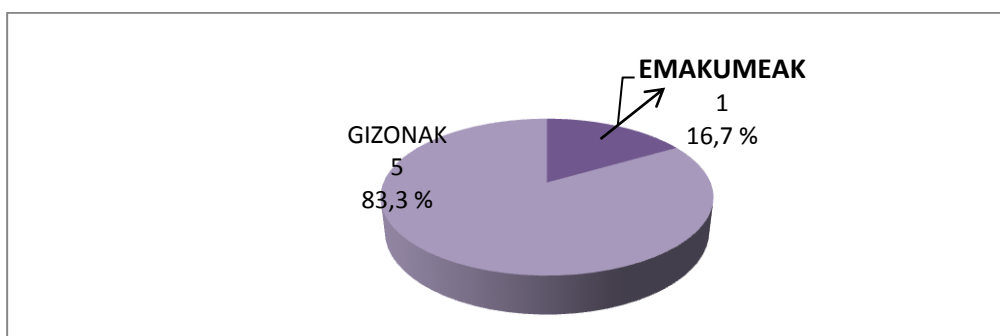
Iturria: Irungo Udala 2015-2019

Bozeramaileen batzordea, alkatea eta hurrengo alderdi politikoetako 5 pertsonak osatzen dute: PSE-EE, EAJ-PNV, EH BILDU, SI SE PUEDE IRUN eta PP.

Bozeramaile Batzordea osatzen duten 6 pertsonetatik bat da emakumea (%16,7) PPko bozeramailea alegia.

Kontuan hartu beharra dago parekidea ez den batzorde honek maila politikoan inoformazio eta eztabaida zeregin handia betetzen duela, Udalerako, zein, Udal ekintzetarako garrantzi handia duten gaietan. Hau honela, egokia litatzeke batzorde hau parekidea izatea.

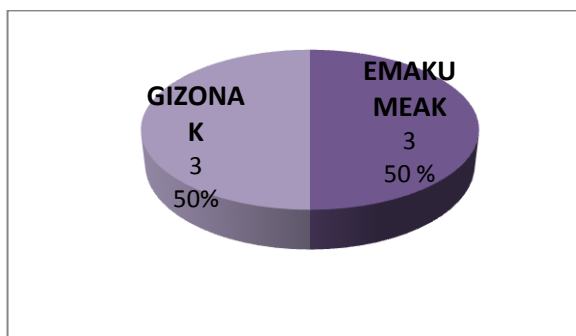
28.Grafikoa: Bozeramaile Batzordea



Iturria: Irungo Udala 2015-2019

Eskuordetze alorrari dagokionez, nabarmendu beharra dago 3 gizon eta 3 emakumek osatzen dutela. Kasu honetan, ordezkariak orekatuta dago.

29.Grafikoa: Eskuordetzea



	GIZONAK		EMAKUMEAK	
	T	O	T	O
LEHENDAKARITZA	1			
IDAZKARITZA	1			1
KIDEAK	4	5	5	5

T: titularrak O: Ordezkoak

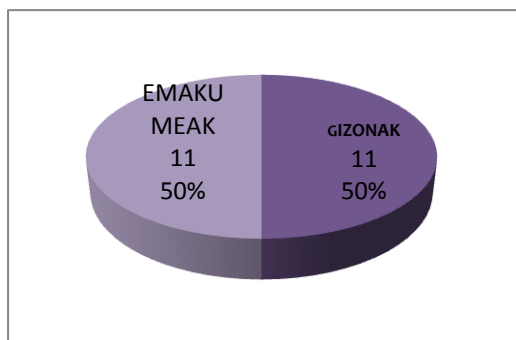
Iturria: Irungo Udala 2015-2019

Beharria den bezala Bozeramaile batzordean ez ezik Udal korporazioaren osaketa gizon eta emakume kopuruari dagokionez berdintsua da. Hala ere, kontuan hartu beharra dago ordezkariak eta botere handiena duen pertsona alkatea dela eta lehenengo alkateordea gizona dela.

PARTE HARTZE ETA ERABAKI EGITURA

5 Informazio batzorde daude, hurrengoko lerroetan batzorde hauek osatzen duten gizon eta emakumeen kopurua eta aurrera eramaten duten kargua adieraziko da.

30.Grafikoa: Ogasuna, Giza Baliabideak, Informazio Gizartea, Sustapen eta Auzo Batzorde informatiboaren osaketa sexuaren arabera

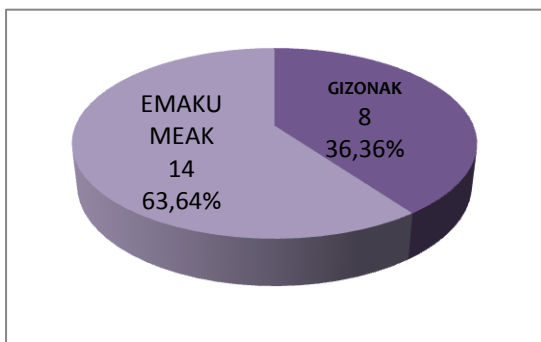


	GIZONAK		EMAKUMEAK	
	T	O	T	O
LEHENDAKARITZA	1			
IDAZKARITZA	1			1
KIDEAK	4	5	5	5

T: titularrak O: Ordezkoak

Iturria: Irungo Udala, 2015-2019.

31. Grafikoa: Gizarte Ongizatea, Hezkuntza, Musika eta Gazteria Batzorde informatiboaren osaketa sexuaren arabera

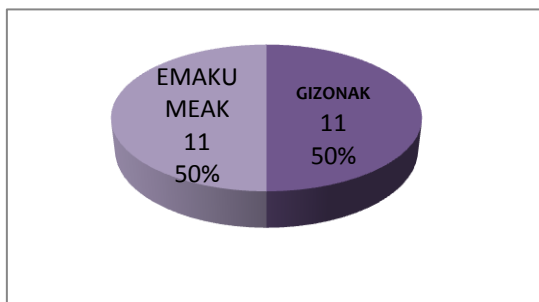


	GIZONAK		EMAKUMEAK	
	T	O	T	O
LEHENDAKARITZA	1			
IDAZKARITZA			1	1
KIDEAK	4	3	5	7

T: titularrak O: Ordezkoak

Iturria: Irungo Udala 2015-2019

32. Grafikoa: Kultura, Kirola eta Euskara Batzorde informatiboaren osaketa sexuaren arabera

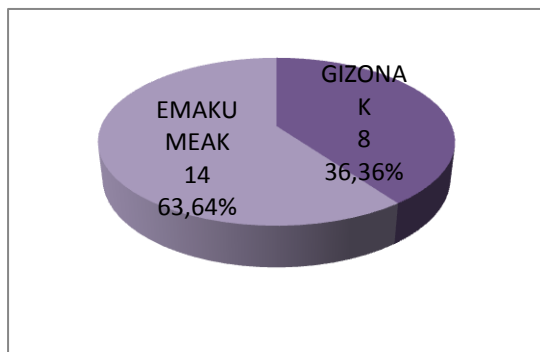


	GIZONAK		EMAKUMEAK	
	T	O	T	O
LEHENDAKARITZA			1	
IDAZKARITZA	1			1
KIDEAK	5	5	4	5

T: titularrak O: Ordezkoak

Iturria: Irungo Udala 2015-2019.

33. Grafikoa: Hirigintza, Ingurumena, Mugikortasuna, Bide publikoa, Herri-lanak eta Udal polizia Batzordearen osaketa sexuaren arabera

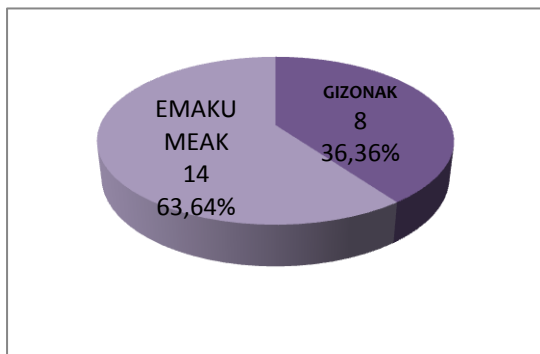


	GIZONAK		EMAKUMEAK	
	T	O	T	O
LEHENDAKARITZA	1			
IDAZKARITZA			1	1
KIDEAK	4	3	5	7

T: titularrak O: Ordezkoak

Iturria: Irungo Udala 2015-2019

34.Grafikoa: Kontuen batzorde informatiboaren osaketa sexuaren arabera



Iturria: Irungo Udala 2015-2016

	GIZONAK		EMAKUMEAK	
	T	O	T	O
LEHENDAKARITZA	1			
IDAZKARITZA	1	1		
KIDEAK	5	4	4	6

T: titularrak O: Ordezkoak

Ikus daitekeen bezala, *Ogasuna, Giza Baliabideak, Informazio Gizartea, Sustapen eta Auzo Batzordea, Kultura, Kirola eta Euskara batzordea eta kontuen batzordeen osaketa berdintsua da emakume eta gizonezkoen kopuruari dagokionez. Batzorde hauetako bakoitzean 11 emakume eta 11 gizon daude.*

Era berean, *Gizarte Ongizatea, Hezkuntza, Musika eta Gazteria Batzordea eta Hirigintza, Ingurumena, Mugikortasuna, Bide publikoa, Herri-lanak eta Udal polizia batzordearen osaketan desberdintasunak daude, izan ere, emakumeak gehiengoa dira partaideen %63,64a suposatuz.*

Hala ere, garrantzitsua da adieraztea 3 batzorde informatiboaren osaketa parekidea izanik eta beste bitan emakumezkoak gehiengoa izanda ere, gizonezkoak direla alkatetza aurrera eramaten dutenak. Soilik *Kultura, Kirola eta Euskara batzordean* aurki daiteke emakume bat alkate gisa.

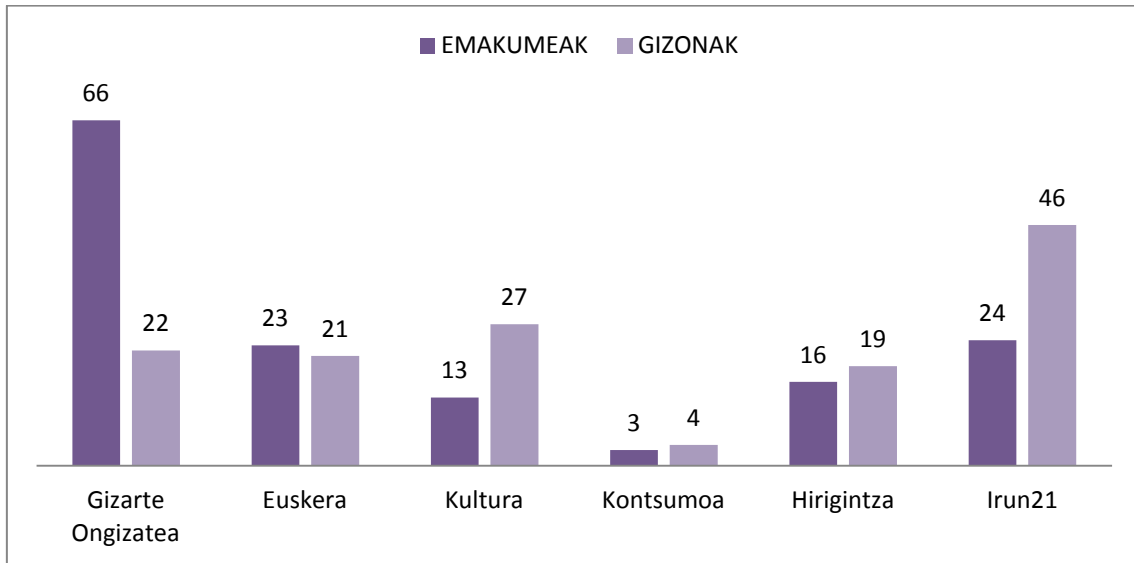
Era berean, adierazgarri da ere, gizonezkoak betetzen dituztela titular postuen %52,73a, emakumeak gehiengoa izanik ordezko postuen %61,11a suposatuz.

Politika gaietan hiritarren parte hartzea sustatzeari dagokionez, botere publikoei dagokie hiritar guztien parte hartze sustapen lan hau, bitzita politiko, ekonomiko eta kulturalean. Hau honela, Udaletxeak kontsultarako organo ezberdinak sortu ditu, **Udal aholku batzordeak** alegia. Helburua, Hiriaren ordezkariek diren erakundearen parte hartzea hobetzea litzateke.

6 Aholku Batzorde daude horietako hirutan (*Euskara, Kontsumoa eta Hirigintza*) ez daude sexuen araberako desberdintasun nabaririk, hala ere, gainontzeko hirutan desberdintasun hauek nabariak dira.

Izan ere, Gizarte Ongizate Aholkularitza Batzordean gehiengoak emakumezkoak dira. Aldiz, Kultura Aholkularitza Batzordea eta Irun 21 gizonezkoak osatzen dute hein handi batean

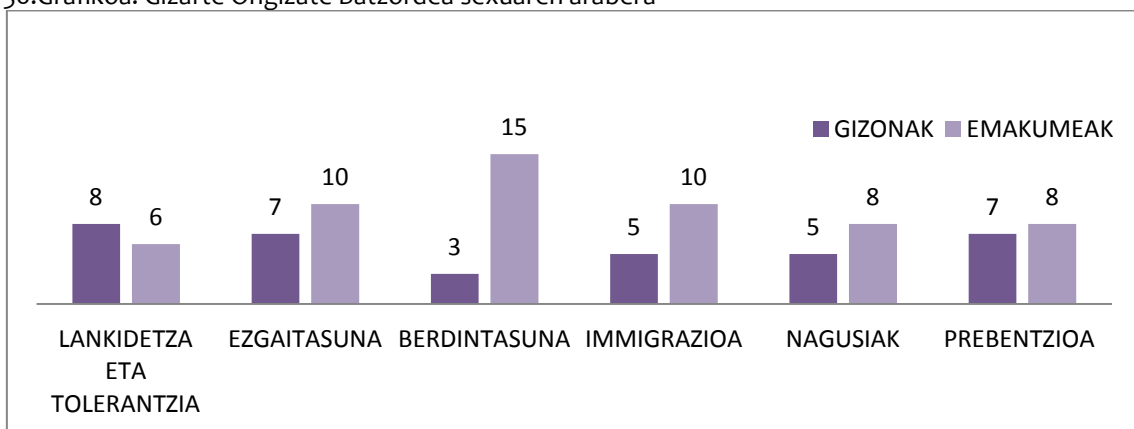
35.Grafikoa: Aholkularitza Batzordeak sexuaren arabera



Iturria: Irungo Udala 2016.

Gizarte Ongizate Aholkularitza Batzordea lan komisiok ezberdinak batzen ditu: Lankidetz, Tolerantzia, Ezgaitasuna, Berdintasuna, Immigrazioa, Nagusiak eta Prebentzioa.

36.Grafikoa: Gizarte Ongizate Batzordea sexuaren arabera



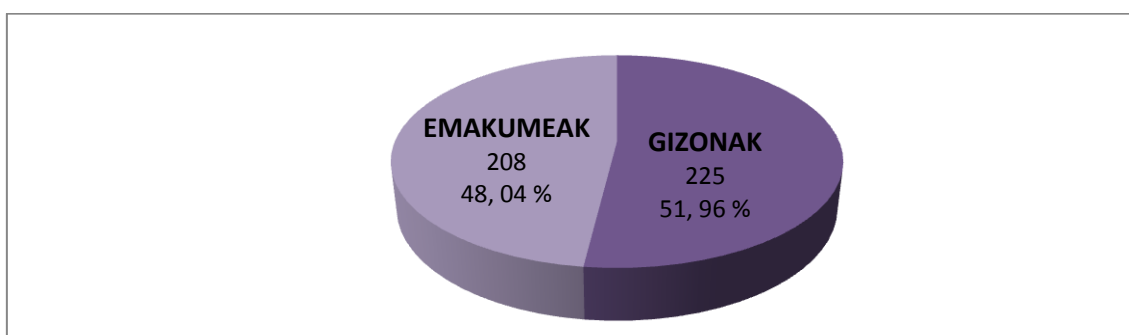
Iturria: Irungo Udala, 2016.

Lan komisiio ezberdinetan, emakumeak dira nagusi, batez ere Berdintasunerako komisiotan, non, 18 pertsonak parte hartzen duten horien artean 15 emakume.

UDALETXEKO LANGILERIAREN OSAKETA

Udaletxeko langileriaren sexuen arabera osaketa oinarritzko adierazlea da, langileriaren perfil globalaren panoramika eskaintzen baitu.

37. Grafikoa: Irungo Udal langileak sexuaren arabera

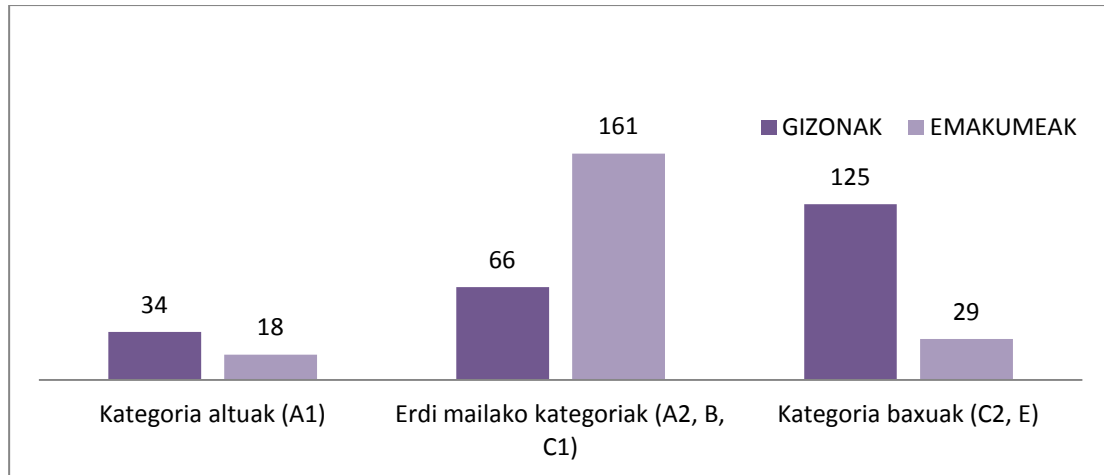


Iturria: Irungo Udala, 2017.

2017. urteko datuen arabera, egiturazko 433 plaza ditu Udalak, horietatik 225 gizonetzkoak betetzen dituzte (%51,96) eta 208 emakumezkoak (%48,04). Ikus daitekeen moduan nahiz eta gizonetzkoen kopurua handiagoa izan, desberdintasun hau ez da guztiz esanguratsua, beraz, esan daiteke gizon eta emakumeen zenbateko berdintsua dagoela.

Datu hau abiapuntu garrantzitsua eskaintzen digu, hala ere, honek ez du esan nahi Irungo Udaletxearen egoera parekidea denik, izan ere, maila administratiboan jerarkikoki adierazten den posizioaren banaketan desoreka agerikoa da.

38.Grafikoa: Langileriaren kategoria administratiboa sexuaren arabera



Iturria: Irungo Udala, 2017.

Aurreko grafikoan gizonezkoen nagusitasuna ikus daiteke kategoria altuenetan (A1), baita baxuenetan (C2 eta E). Bestalde erdi mailako kategoriatan (A2, B, C1) emakume gehiago aurki daitezke.

Adierazgarria da, Sailen zuzendaritzari dagokionez, gaur egun 5 gizon eta 2 emakume daudela. Honek izendapen askeko postuetan desberdintasunak agerian usten ditu.

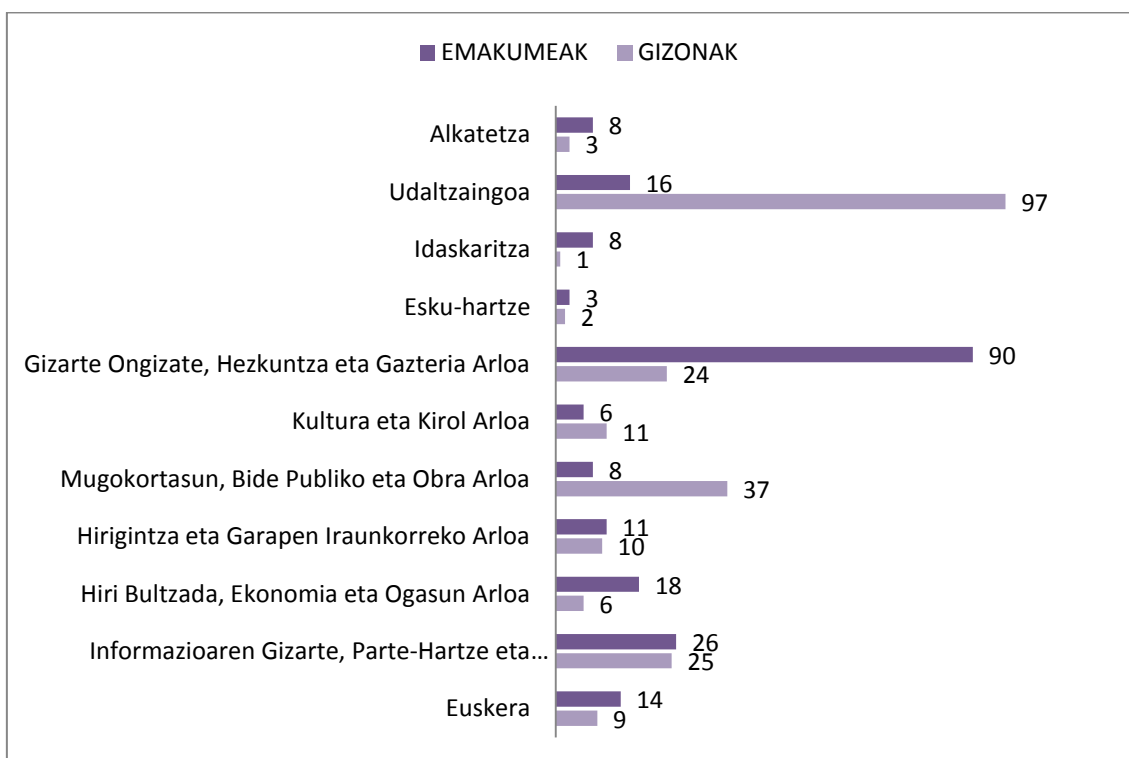
EMAKUME ZUZENDARIAK	GIZON ZUZENDARIAK
1. Gizarte Ongizatea, Hezkuntza eta Gazteria.	3. Informazioaren Gizartea, Hiritarren Parte Hartzea eta Auzoak.
2. Hiriaren Bultzada, Ekonomia eta Hazienda.	4. Euskera
	5. Kultura eta Kirolak.
	6. Hirigintza eta Garapen Jasangaria
	7. Mugikortasuna, Bide Publiko eta Obrak

UDAL LANGILERIAREN OSAKETA ALOR ETA SEXUAREN ARABERA

Irungo Udala alkatetza eta 10 Udal alorrez osatua dago. Langileriaren %64,2a batzen duen alorra Udal Polizia, Bizikidetzeta, Gizarte Ongizate, Hezkuntza eta Gazteria; eta Informazio gizartea, Hiritarren Parte hartzea eta auzoak dira. Genero desberdintasun handia ikus daiteke Udal Polizia eta Bizikidetzaren

baitan emakumeen kalterako eta Gizarte Ongizate, Hezkuntza eta Gazteriaren baitan gizonaen kalterako.

39.Grafikoa: Irungo Udal langileak sexu eta alorraren arabera



UDALETXEKO LANGILERIAREN UZTARTZE NEURRIAK

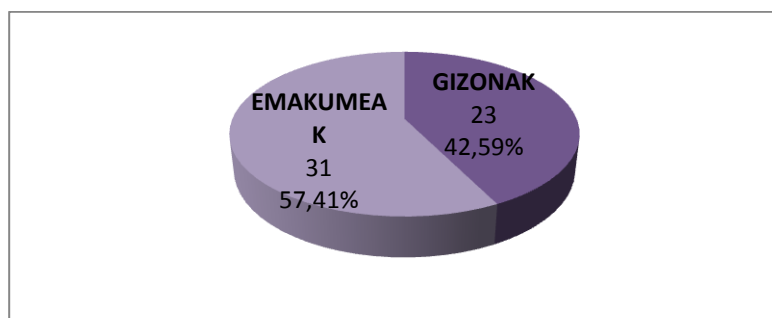
Bizitza familiarra, lana eta bizitza pertsonalaren uztartzea gizon eta emakumeen arteko berdintasun erreala ahalbidetzen duen estrategia da. Izan ere, helburua, gizarte eta ekonomia sistemaren antolakuntza berria lortzea da, non, emakume, zein, gizonak lana, bizitza pertsonal eta familiarrekin uztartzea posible izatea lortu nahi den.

Sektore publikoan enplegu baldintza egokien bilatzean, lana, bizitza familiarra eta bizitza pertsonalaren uztartzearen helburuarekin, Irungo Udaletxeak zenbait **uztartze neurri** jartzen ditu behar dituenaren eskutan.

2016. urtean zehar Irungo Udaletxeko langileriaren %12,65 (54) hurrengo uztartze neurriak bereganatu zituen: Lan jardunaldiaren murrizketa seme-alaben edo senide gaixoen zaintzagatik, ordutegi

malgutasuna, edoskitze baimenak, haur-eskola edo hartzaindegietako egokitzapen denboraldietarako baimenak, amatasun edo aitatasun baimenak eta telelana. Horietatik %57,41 (31) emakumeak ziren eta %42,59 (23) gizonezkoak.

40.Grafikoa: Uztartze neurriak bereganatu zituzten gizon eta emakume kopurua



Iturria: Irungo Udala, 2016.

Emakumeak dira kasu gehienetan uztartze neurriak bereganatzen dituztenak, nahiz eta ehunekoetan gizonezkoekiko desberdintasuna ez den hain altua. Nabarmentzekoak diren beste aspektu batzuk:

- × *Seme-Alaben edo senide gaixoen zaintzarako lan jardunaldien murrizketan* emakumeak dira gehiengoa.
- × 4 Emakumek hartu dute *amatasun baja* eta 10 gizonezko *aitatasun baja*.
- × Gainontzeko neurriei dagokionez, emakume eta gizonezkoen arteko proportzioa antzerakoa da (60/40) *ordutegi malgutasuna* (8 emakume eta 5 gizon) *edoskitze baimena* (5 emakume eta 3 gizonezko) eta *Hartzaindegi eta haur-eskolarako egokitzapen denboraldirako baimena* (2 gizon eta 3 emakume).
- × 2016. urtean onartutako uztartze neurri berriari dagokionez, telelana, bi pertsona atxikitu dira gizon bat eta emakume bat.

GENERO PERSPEKTIBAREN BARNERATZEA

Irungo Berdintasunerako III Udal Planaren ebaluaketa erreferentziatzat harturik, genero perspektibaren barneratze prozesuaren inguruan hurrengo informazioa jaso da:

- × Berdintasunaren aldeko jarrera instituzionala
Martxoak 8 eta azaroaren 25aren inguruan sentsibilizazio ekintza ezberdinak garatu dira. Era berean, indarkeria matxistaren kontrako 36 kontzentrazio antolatu dira.

- × Berdintasunaren gestiorako egitura eta erremintak
2014. urtean berdintasunerako sail-arteke batzordea sortu zen, ondorengo sailek osatua, Gizarte Ongizate, Hezkuntza, Gazteria eta Euskara; Kultura, kirola; Mugikortasuna, bide publiko eta obrak; Hirigintza, ingurumena; Ogasuna, promozio ekonomikoa eta Plan Estrategikoa. Guztira 5 emakume eta 3 gizonezko.
Urte berdinean, “Irungo Udaletxeko, Hizkuntza, irudi eta mezuen erabilera ez sexistarako gida” eta “Gobernantzarako Gida” sortu ziren.
- × Berdintasunaren inguruko formakuntza
Urtero berdintasunaren inguruko formakuntza ezberdinak garatu dira pertsonal tekniko, zein, politikoari bideratuak:

Izendapena	Emakumeak	Gizonak
Udal Administrazioan berdintasun legearen aplikazioa.	9	0
Udal Administrazioan berdintasun legearen aplikazioa.	9	4
Irudi mezu eta hizkuntza ez sexistaren erabilera Irungo Udaletxean	17	5
Hirigintza genero perspektibatik	8	2
Generoa eta Hizkuntza Administratiboa	14	6
Genero berdintasuna haur hezkuntzan	10	1

Era berean, sail-arteke batzordeari bideratutako formakuntza ere zabaldu da.

Izendapena	Emakumeak	Gizonak
Diru laguntza eta konbenioetan genero perspektibaren barneratzea	4	4
Genero perspektiba politika publikoetan	7	2

- × Genero perspektibaren barneratzea klausula, kontratu eta bestelakoetan.
Gaur egun “Irungo Udaletxeko kontratazioetan genero perspektiba eta ingurumenaren gizarte klausulen barneratze argibideak” lantzen ari da. Era berean, aurreko Planaren garapenean, adierazi zen, Gizarte Ongizate, Lankidetzeta, Kultura, Kirola, Hezkuntza, Euskara, Gazteria eta Bizilagun Elkarte sailetatik igorritako oinarriek berdintasun irizpideak zituztela %88an.

× Sexuaren araberako datuen bereizketa

Adierazgarria da Udaletxean eginiko tramitazio eta gestio prozesuak Udal hirugarrenen oinarriak hartzen dituela funts gisa, non sexua adierazten den. Honetaz gain, IRUN TXARTELAren bitartez edozein prozesu parte hartzaile Udal hiruegarrenen oinarrietara lotetsia geratzen da, sexuen arabera bereizitako datuak jasoz.

Sexuaren arabera bereizitako datuen analisisa ez dago sail ezberdinen egunerokotasunean sistematizaturik, horren ondorioz, ez daude Udal zerbitzu eta alorrei lotetsiteko eremuen inguruko emakume eta gizonezkoen errealitate bereizgarriaren diagnostiko ikerketarik. Honek neurri eta ekintza konkretuen implementazioa zaildu egiten du. Hala ere, badaude zenbait alor sexuaren arabera bereizitako datuak jasotzen dituztenak, Gizarte Ongizate, Hezkuntza, Gazteria, Kultura eta Kirola alegia.

× Hizkuntzaren erabilera eta irudiak

Hizkuntzaren erabilera zaintzen du Gizarte informazio, Parte hartze eta auzo sailak komunikazio euskarri guztietan. Era berean, 010 eta informazio eta arreta zerbitzuen babes etengabea dago. Hala ere, hobetu beharreko aldeak identifikatu dira. Gizarte Ongizatek hizkuntzaren erabilera sexistaren ikerketa osatu da 2016. urteko azaroan zehar Gizarte Ongizatek igorritako ebazpen guztietan. Era berean, Web orrialdean agertzen diren Udaletxeak eskaintako zerbitzu ezberdinen hizkuntza ez sexistaren erabilera inguruko ikerketa osatu da ere. Ikerketa hauek adierazten dute, hizkuntza ez sexistaren inguruko formakuntza eskieni bada ere, maskulinoa generiko bezala erabiltzen jarraitzen dela web orrialde, zein, dokumentu ezberdinetan. Era berean, Gizarte Ongizate sailaren 89 ebazpenetatik %100ak hizkuntza sexista erabiltzen zuten eta guztiak barneratzen zuten kutsu sexista. Era berean, aztertutako 8 web orrialdetan antzeman da hizkuntzaren erabilera sexista. Paraleloki hiritarrei zuzendutako 242 inprimaki aztertu dira, hauetatik 21 hizkuntza ez sexistan idatziak daude (%8,68) eta gainontzeko 221 (%91,23) hizkuntza sexistan.

ARDATZAREN ONDORIOAK

Jarduera administratiboetan genero perspektibaren barneratzeak, gobernantza hobetzea suposatzen du, Irungo Udaletxeak berdintasunarekiko duen konpromisoa handiagotuz eta esku-hartze publiko eraginkorra eta berdintsua bermatuz.

Genero perspektiba edo mainstreaming-aren barneratzea, nazioarte eta europar mailan gomendatutako lan egiteko estrategia izateaz gain, euskal botere publikoek jarraitu beharreko oinarriko printzipioetarikoa da, 4/2005 emakumeen eta gizonen arteko benetako berdintasunerako Legean 3.4 artikuluan adierazten den bezala.

III Plana indarrean zegoen bitartean, barne koordinazio estruktura osatu zen: Sail-arteko Berdintasun Batzordea alegia, sail bakoitzeko ordekaritzarekin. Hala ere, IV Planean aintzat hartu da sail-arteko batzordeak egonkortasun handiagoa beharko lukeela bere parte-hartzaileen artean, berdintasunaren gestioa Udaletxe osora helarazi dadin. Berdintasun teknikari postuari dagokionez, beharrezkotzat hartzen da lan postua era iraunkorrean betetzea.

Genero perspektibatik lan egin ahal izateko barne erremintak sortu dira, hala nola, Udaletxeko langileriarri bideratutako gidak: *Hizkuntza, irudi eta mezuen erabilera ez sexistarako gida Irungo Udaletxean eta gobernantzarako gida*, hauek Udaletxeak generoa era transbertzalean lantzeko erreminta erabilgarriak bezala hartuak dira. Hala ere, egunerokotasuneko lanean honen eransketa urria izan da. Erreminta hauen sistematizazioaren bitartez informazioa, irudi, sexuen araberako datuen jasotzea eta hizkuntza ez sexistaren erabilera hobetuko litzateke. Honek hiritarrentzako programa eta ekintza eraginkorragoak martxan jartzea ahalbidetuko luke.

Kontratu edo diru-laguntzatan berdintasuna txertatzeari dagokionez, aipatzekoa da diru-laguntzen oinarrietan berdintasun irizpideak barneratu direla, baita, adingabe eta gazteekin lan egiten duten programatan ere. Era berean, idazkaritza sailetik gizarte klausulak lantzen hasi dira, beraz, garrantzitsua litzateke mota honetako ekintzatan genero perspektibaren txertatzea aztertzea.

Aurreko planaren iraunaldian zehar Udaletxeko Politikari eta teknikoen formakuntzaren aldeko apustua egin zen, hau, langileriarren portzentaje altu baten formakuntza eta sentsibilizatorako erabilgarria izan da. Hala ere, kasu gehienetan emakumeak parte hartu izan dute, gizonezkoen parte hartzea garrantzitsua litzateke, berdintasun kultura zabaltzeko, Udalean gestio lanak burutu eta erabakiak hartzen dituztenen artean.

Epaimahai eta batzordeak parekotasun irizpideetara atxikitu dira. Irungo emakumearen parte hartza soziopolitikoari dagokionez, hauek Berdintasun Batzordean izaniko parte-hartzea nabarmentzen da, baita programa eta ekintza ezberdinak antolatzeko diru laguntzen bitartez eskainitako laguntza ekonomikoa.

Bukatzeko aipatu beharra dago Gobenantzaren baitan Irungo langileriaren berdintasunezko gestioa barneratu dela. Gizarte Ongizate, Hezkuntza eta Gazteria Sailetik burututako lanari esker aurrera pauso nabariak lortu dira. Horietatik garrantzitsuena irteera eta sarrera ordutegi malgua barneratzearena izan da, neurri hau gehien bat emakumeak erabili izan dute, gizonezkoak familia betebeharrak bereganatzearen beharra antzemanaz. Era berean, *lanean Sexu jazarpenen kontrako barne protokoloaren* inguruan hausnartu da eta IV Plan honetarako beharrezkotzat hartzen da honen berrikuspena eta 4/2005 emakumeen eta gizonen arteko benetako berdintasunerako Legean adierazten diren ildoetara egokitzea.

BALIOEN ALDATZEA ETA EMAKUMEEN AHALDUNTZEA

KONTUAN HARTU BEHARREKO ZENBAIT DATU

EMAKUMEEN PARTE HARTZEA

Irungo emakumeen parte hartzeari dagokionez, garrantzitsua da adieraztea 2015. urteko aurrekontuen inguruko prozesu parte-hartzailea, non, 3.748 pertsonak hartu zuten parte, hauetatik %54 emakumeak izan ziren.

EMAKUMEEN PARTE HARTZEA UDAL BALIABIDEETAN

Ez dago Udal baliabideetan emakumeen parte hartzaeren inguruko informazioarik. Hala ere, Gizarte Ongizate, Hezkuntza, Gazteri, Kultura eta Kirol sailak erraztutako zenbait datu adieraziko dira.

Gizarte Ongizate, Hezkuntza eta Gazteria sailari dagokionez:

- Berdintasunerako III. Planaren sortze prozesuan zehar Argoiak, Uxoak eta I-Romi emakume elkarteak finantziatu dira.
- Era berean berdintasunaren alde egiten duten beste elkarte batzuetako ekintzak ere finantzatu dira: Arrats, Pausu Media eta Adiskidetuak.
- ASEXORAZAITEZ zerbitzua bultzatu da, gazteei zuzendutako sexu aholkularitza zerbitzua alegia. Zentzu honetan 310 kontsulta anonimo jaso dira eta aurrez-aurreko 48, zeintzuetatik 38 emakumeak burutu dituzten eta 10 gizonetakoak.
- 2013. urtetik 580 emakumeak hartu dute parte Ahalduntze Eskolan. Autoestimatu taileretan 320, non, 60 urte baino gehiagoko emakumeak %45,5a suposatzen duten.

Kultura eta Kirola sailari dagokionez.

- 2016. urteko urria, azaroa eta abenduan zehar, polikiroldegietako bazkideak 10.648 ziren, gizonetakoak %56,55a (6.021) eta emakumeetakoak %43,45a (4.627)
- Bestalde 3.257 pertsona inskribatu dira kirol eremuetan eskaintzen diren ekintzetara, horietatik %65,67a (2.139) emakumeetakoak ziren eta %34,33a (1.118) gizonetakoak.
- Eskola kirolari dagokionez, 2015-2016. ikasturtean zehar Irungo eskola ezberdinetako lehen hezkuntzako 3º, 4º, 5º y 6º mailako 521 ume parte hartu zuten, hauetatik nesken portzentaje %12,7koa izanik. Ondorengo kirolak eskaini ziren: igeriketa, pilota, mahai tenisa, squash, errugbi, futbola, saskibaloia, eskubaloia eta atletismoa.

- Azkenik, entrenatzaileen zenbatekoa ere adierazgarria da, izan ere, %66,66a (20) gizonak ziren, emakumeak ordea %33,33a (10).

ARDATZAREN ONDORIOAK

2010-2011. urteko Emakume eta Gizonezkoen Berdintasunerako Gipuzkoako II Plan Foralean, bizitza parekideagoa indartzeko eta emakumeen parte hartze soziopolitiko handiagotzeko modelo baten eraikuntzaren beharrezkoa adierazten da. Bi ezaugarri klabeak erantzunez:

- × Emakumeen parte hartze eskubidea ahalbidetzea pertsonen bizitzan eragina duten erabakiak hartzen diren espazio eta prozesuetan, erakunde, zein, komunitatean.
- × Mugimendu feminista eta emakumeen elkarlanean indartuko duten baldintzak sortzea.

III Planaren garapenean zehar emakumeen asoziazionismoaren indartze eta garapena garrantzitsutzat hartu izan da, Gizarte Ongizate, Gazteri eta Hezkuntza finantziario programaren bitartez. Programaren arrakastaren ondorioz hurrengo Planari begira honen aldeko apustua egitea aurreikusten da, Berdintasuna oinarri duten ekintzatan laguntza ekonomikoa bultzatuz.

Era berean, nabarmentzekoa dira ere Ahaldundutze Eskolan garatutako ekintzak eta Autoestimatu tailerra, emakumeentzako hausnartze eta elkartze eremu bat, non, bakoitzaren esperientziak eta jakintzak partekatzen diren, entzute giroan, parte hartze sozio politikoa erraztuz. Garrantzitsua litzateke erreminta hau aprobetxatu eta bultzada bat ematea, 10 urteetan zehar jasan duen parte hartzaileen txikitzeari dagokionez, batez ere emakume gazte eta atzerritarren kasu. Alde batetik Emakumeen Etxearen sortzearen bitartez, eta bestetik, diskriminazio anitza jasaten duten emakumeen egoeraren errealitate sozialaren analisiaren bitartez, hauen parte hartzea areagotzeko Udaletxetik antolatutako ekintzatan.

Kontuan hartu beharra dago ere kirol ekintzatan emakumeen parte hartzearen beherakada antzeman dela, batez ere, emakume gazteen artean, hau honela beharrezkotzat hartu da IV Planaren baitan praktika hobetu eta bizitza osasuntsua eramateko ohituren sustapenerako ekintza estrategikoak aurrera eramatea.

Irungo udalak emakumearen ahaldundutzea landu beharra dauka, borroka feminista eta hauek lortutako arrakastetak aitortuz. Gizarte mugimendu honekin batera Berdintasunerako IV Planak emakume guztiei hiritartasun eskubide guztien sarbidea eta gauzatzea bermatuko die, batez ere, diskriminazio

anitzaren jasaten duten emakumeen kasuan, esparru soziopolitiko eta ekonomiko guztietan haien parte hartzea bermatuz.

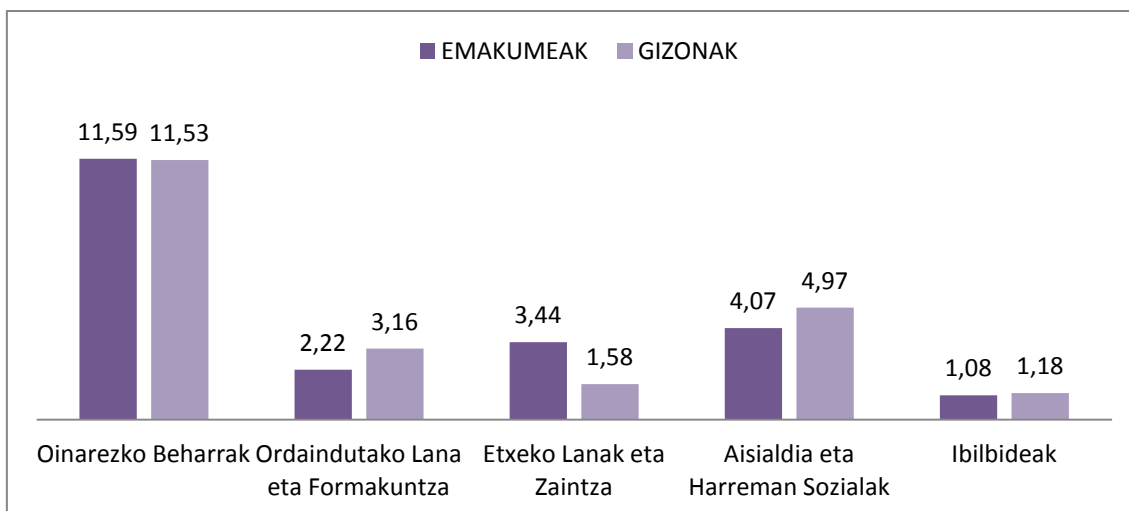
GIZARTE ANTOLAKUNTZA ERANTZUNKIDEA

KONTUAN HARTU BEHARREKO ZENBAIT DATU

EMAKUME ETA GIZONEZKOEN DENBORAREN ERABILERA

Eustat-en arabera emakumeak gizonazkoekin alderatuta etxeko lanei eskaintzen dioten denbora bikoiztu egiten dute. Gizonak ordea, ordaindutako lanera eta formakuntzara eskaintako denboran emakumezkoak gainditzen dituzte. Esan daiteke beraz, landu beharreko “zaintza arraila” dagoela, batez ere, biztanleri maskulinoan, izan ere, aisialdi eta harreman sozialei eskaintako denbora kontuan hartzen badugu, behagarria da ordutegiaren erabilgarritasun handiagoa dutenak beraiek direla.

41.Grafikoa: Emakume eta gizonen ordutegiaren banaketa EAEn



Eustat, denboraren aurrekontuen inkesta 1993-2013.

Hiriaren konfigurazioari dagokionez, autonomia, askatasuna, inklusioa eta berdintasuna ahalbidetuko duen hiria lortu dadin, beharrezkoa da ekintza estrategikoen garapena, adibidez genero perspektibatik, Hiri Antolamenduaren Plan Orokorraren azterketa osatuz. Era berean, IRUN TXARTELETIK eskeinitako laguntzaren bitartez egiaztatu da, zenbait pertsona Hiritarren Arreta Zerbitzuetara jotzeko zituzten zailtasunak txikitu egin direla, tramiteen online bidezko igorpena ahalbidetuz zuzeneko arretarako bulegoak itxita daudenean.

ARDATZAREN ONDORIOAK

Gaur egun ez dago Irunen Denboraren Aurrekontuen inguruko ikerketarik. Hau honela beharrezkoa da EAE mailan euskal biztanleriaren eguneroko denboraren erabilera eta banaketaren inguruko ikerketari arreta jartzea. Grafikoan adierazten den bezala, emakume, zein, gizonezkoek antzeko debora erabiltzen dute egunerokotasunean oinarrizko beharrian fisiologikoak eta ibiltarteei dagokionez. Aldiz, gainontzeko atalak aztertzerakoan, ikus daiteke gizonezkoak emakumezkoak baino denbora gehiago erabiltzen dutela ordaindutako lanari dagokionez, gizonezkoak 3 ordu eta 16 minutu eskaintzen diote batez bestean eta emakumezkoan 2 ordu eta 22 minutu.

Ordaindu gabeko ekintzei dagokionez, alegia, etxeko eta zaintza lanei dagokionez, kasu gehienetan emakumeak aurrera eramate dituzte, lan mota hauei 3 ordu eta 44 minutu eskainiz. Gizonezkoak ordea, ordu 1 eta 58 minutu eskaintzen diote mota honetako lanak burutzeari. Modu honetan, ikus daiteke tradiziozko genero rolak mantendu egiten direla.

Bestalde, aisialdiari denbora gehien eskaintzen diotenak gizonezkoak dira (5 ordu eta 37 minutu), emakumeak denbora gutxiago eskaintzen diote aisialdiari (4 ordu eta 7 minutu).

Sexuaren araberako lan banaketa eta sexu bakoitzari esleitutako produkzio eta erreproduktio rolak, desberdintasunean oinarritutako gizarte antolakuntza sortzen du, non, eremu produktibo, publikoa, harremanak sortzeko eremua alegia, gizonezkoentzako den eta zaintza, alderdi erreproduktiboa, pribatua edo etxekoa emakumeentzako rol eta balioak garatzen dituen.

Lanaren sexu bereizketaren ondorioei aurre egiteko aukera eta konponbideen bilaketak, azkeneko hamarkadetan lan produktibo eta erreproduktiboaren uztartzea erregulatuko duen arautegi onartzea ahalbidetu du. Era berean, emakumea zaintza lanetan lagundu eta ordezkatu dezaketen zerbitzuen eraketa eta martxan jartzea ere ahalbidetu du.

Esku-hartzea eremu ezberdinetatik bultzatzearen beharra ere sumatzen da, izan ere, diskriminagarria den ohiko eredu hierarkikoa aldatzeko, beharrezkoa da gizarte antolamendu erantzunkidea garatzea.

IV Plan honetan eremu honekin bat datozen programa eta ekintza ezberdinak bultzatu behar dira, helburua gizarte eta hiri erantzunkideago bat lortzea izanik.

INDARKERIA MATXISTA

KONTUAN HARTU BEHARREKO ZENBAIT DATU

Urtero, jatorri, adin eta maila sozioekonomiko ezberdinetako emakumeak sistema patriarkalean bizitzearen ondorioen biktimak dira, non, gizonezkoak emakumezkoak baino abantaila eta estatus handiago batez gozaten duten. Gertakari hau, indarkeri matxistaren ondorioa da, gizonezkoak emakumeen jabe direnaren eta beraien kontrako mota ezberdinetako indarkeria erabili dezaketelaren sinestetik eratorria.

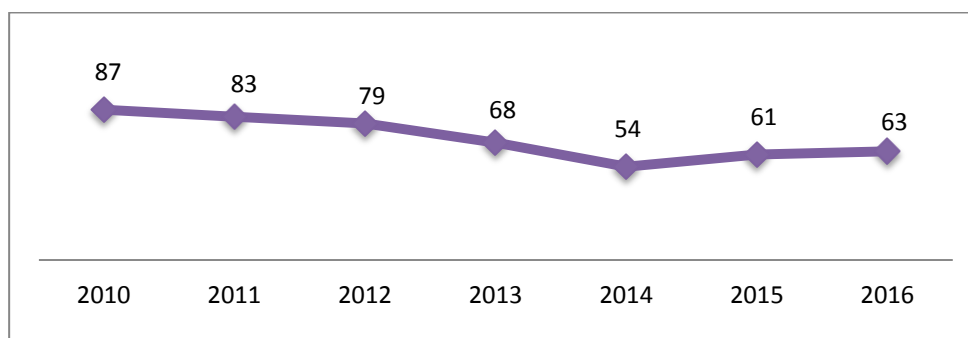
Diagnostiko honen bitartez Gizarte Zerbitzu, zein, Ertzaintzak 2006. urtean artatutako indarkeri matxista kasuak adieraziko dira.

A) GIZARTE ZERBITZUAK

Ondorengo grafikoan 2010-2016.urteetan zehar Gizarte Zerbitzuetatik artatutako indarkeri matxista kasuen bilakaera ikus daiteke

2010-2014 urte tartearen baitan artatutako indarkeri matxista kasuetan beheranzko joera ikus daiteke. Hala ere, 2015 eta 2016. urteetan kasu kopurua igo egin zen. Hau honela, 2015. urtean 61 bat kasu erregistratu ziren eta 2016. urtean bi kasu gehiago.

42. Grafikoa: 2010-2016 urteetan zehar Gizarte Zerbitzuetatik artatutako kasuen zenbatekoaren bilakaera.

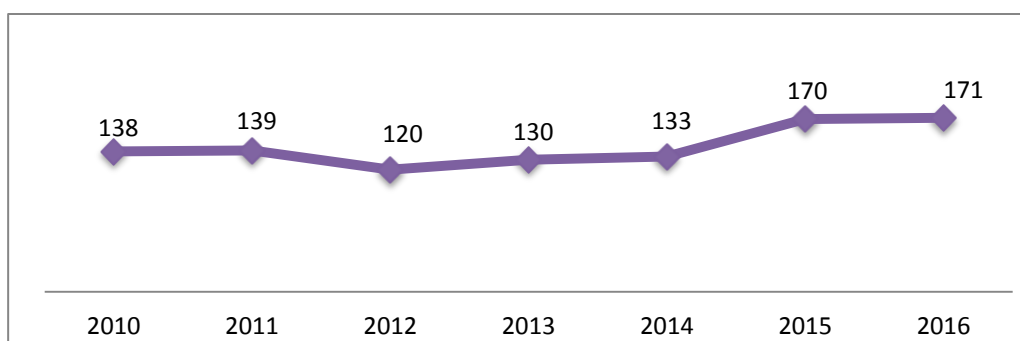


Iturria: Irungo Udala 2010-2016.

B) ERTZAINZA

2010. urtetik 2016. urtearte Ertzaintzak artatutako indarkeri matxista kasuen bilakaera adierazi da, non, kasu kopuruaren igoera ikus daitekeen. 2010. urtean 138 kasu artatu ziren, 2016 urtean ordea 33 kasu gehiago.

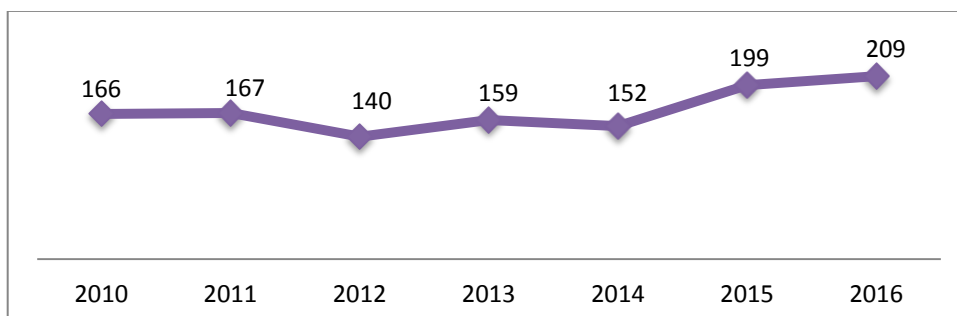
43. Grafikoa: 2010-2016. Urtetan Ertzaintzak artatutako indarkeri matxista biktimen zenbatekoa.



Iturria: Emakunde, 2010-2016

Garrantzitsua da adieraztea Ertzaintzak erregistratutako kasuen artean indarkeri matxistaren biktimizazioa 2010, 2016 urte bitartean handitu egin dela aurreko urtekoekin alderatu ezker. 2016. urtean 2010. urtean baino 43 biktimizazio gehiago erregistratu ziren.

44. Grafikoa: Ertzaintzak erregistratutako indarkeri matxistaren biktimizazio kopurua 2010-2016 urte tartean.



Iturria: Emakunde, 2010-2016

Ondorengo taulan Gizarte Zerbitzuak, Zein, Ertzaintzak artatutako kasuen emakumeen perfila eta ezaugarri nagusiak adieraziko dira.

	GIZARTE ZERBITZUAK	ERTZAINZA
Erregistratutako kasuen zenbatekoa	63	171
Indarkeri matxista mota	57 genero indarkeria 6 sexu indarkeria	126 genero indarkeria 24 familia barruko indarkeria 21 sexu indarkeria
Artatutako emakumeen batz besteko adina	18-40 urte	21-40 urte
Emakume adingabeen adina	Sexu indarkeria jasan zuten 9 eta 15 urteko bi adingabe	- 14 urte baino gutxiagoko 6 neska familia barruko indarkeria jasan zuten. - 14 eta 17 urte bitarteko 6 adingabe genero indarkeria jasan zuten.
Emakumeen jatorria	30 EAE (47,62%) 7 Espainiako beste autonomia erkidegoetakoak (11,11%) 26 atzerritar jatorrikoak(41,26%)	
Erasotzaileen batz besteko adina.	18-30 urte 41-50 urte	

Iturria: Irungo Udala, 2016

Adierazitako datuek agerian usten duten artatutako emakumeen perfila anitza dela eta indarkeria matxistak edozein jatorriko, zein, adineko emakumeak kaltetzen dituela, gazteenak barne. Datu hauek oharazten gaituzte biztanleri gazte eta nerabeen artean rol sexistak errepikatzen ari direla.

Atzerriko jatorria duten emakumeen errepresentazio altua nabaria da. 2016. urteko errolda datuak kontuan hartu ezker atzerriko jatorria duten pertsonen zenbatekoa %9,32koa da. Hau honela, datuek agerian usten dute emakumeen aurkako indarkeriaren nagusitasuna atzerritar jatorria duten horien

artean. Honek lotura zuzena izan dezake xahugarritasuna sozial, ekonomiko eta emozional handiagoa pairatzera eraman dituzten faktore sozialekin.

Biktimizazio kasuen zenbatekoa handiagotu egin da beste urte batzuetako datuekin alderatu ezker, hau honela, beharrezkoa litzateke neurri ezberdinen garapena gizarte gaitz hau handitu ez dadin.

ARDATZAREN ONDORIOAK

Indarkeria matxistaren prebentzioa eta emakumearen arretaren koordinazioa, Emakunde bezalako erakundeen lehentasuna dira, desberdintasunetik eratorritako indarkeria matxistaren kontra lan eginez berdintasun politiken bitartez. Emakume eta gizonen arteko berdintasunerako 4/2005 Legeak emakumeen aurkako indarkeriatzat hartzen du: “sexuaren ziozko edozein ekintza bortitz joko da emakumeen aurkako indarkeriatzat, baldin eta ekintza horrek emakumeari kalte fisiko, sexual edo psikologikoa edo sufrimendua ekartzen badio edo ekar badiezaioke. Jokaera horien artean sartuko dira emakumea ekintza horiek egitearekin mehatxatzea, hertsapenak egitea edo askatasuna arbitrarioki kentzea, bizitza publikoan edo pribatuan.” Era berean, Emakume eta Gizonen Berdintasunerako II Foru Planak (2012-2020) “ Indarkeria matxista” matxismoak barnean duen botere-desberdintasunaren harremana bezala ulertzen du, aldi berean, ahalbidetzen du kontuan hartzea indarkeria matxista emakumeek batez ere jasaten badute ere, sistema heteropatriarkalak gizon eta emakumeei ezartzen dizkien eredu hegemonikoak emakumeek bezala hausten dituzten beste pertsona batzuek ere jasan dezaketela. Indarkeria horrek zigortu egiten ditu ereduak finkatzen dituen aginduak betetzen ez dituzten pertsona guztiak. Ildo horretan, lesbiana, gay, transexual eta bisexualak ere indarkeria matxistaren “xede” bilaka daitezke, egungo eredu heteronormatibotik irteten diren neurrian.

Marko honen pean posible da emakumeen aurkako indarkeriaren inguruko aspektu asko lantzea. Balio sozialen eraldatzeak, esku-hartze lanerarte. Horregatik beharrezkoa ikusten da IV Plan honetan emakumeen eta gainontzeko biztanleriaren egoera hobetuko duten aspektuak jorratzea.

Aurreko Planaren ebaluaketan, baita elkarrizketa eta lan taldeetan eremu honetan eginiko lan eskasa nabarmentzen da, Udaletxeko Arreta Protokoloa badago ere eta hau %100 jarraitzen den, garrantzitsua litzateke indarkeriari aurre egiten dioten emakumeen arreta lana osatzen duten pertsonen formakuntza bultzatzea, arreta egokiagoa ziurtatzeko.

Era berean, protokoloarekin era zuzenean lan egiten duten erakunde, profesional eta gizarte agenteen artean lankidetzeta eta koordinazio hobetuzko beharrezkoa bezala ikusi da. Izan ere, beraien lana da protokoloaren gauzatze eraginkorragoa lortzea.

Hau lortzeko protokoloa legedira eguneratzearen beharra ikusi da, baita, erakundeen arteko lan mahai iraunkorra sortzea, erakunde eta indarkeria jasan duten emakumeen harretan lan egiten duten agenteen koordinazioa ahalbidetzeko.

Biztanleriari dagokionez, gazterian indarkeria matxista prebenitzeko lan ildoari hasiera eman zaio, EAEko erakundeek bultzatutako Beldur Barik programaren bitartez. Lan ildo hau, oso positiboki baloratzen da. Era berean, ibilbide luzea duen, Gazte Plenoan, berdintasun eta prozesu demokratikoekin zer ikusia duten gaiak lantzen dira. Egokitzen hartzen da lan ildo honekin jarraitzea, hala ere, garrantzitsua litzateke hiritarrei zuzendutako sentsibilizazio kanpainak gehitzea.

Eremu ezberdinen arteko koordinazio lanari dagokionez, garrantzitsua litzateke Hirigintza, garapen jasagarria Bide Publiko eta Obrak saila, Gizarte Ongizate sailarekin batera eginiko lana nabarmentzea “Hiri Debekatuaren Maparen” sorrera adibidez. Gizarte Ongizate sailak bultzatua 2011. urtean. Mapa honen helburua espazio publikoaren baitan emakumeak arriskutsutzat hartzen dituzten puntuak kokatzea litzateke, eta hauek puntu seguruak bihurtzeko hobekuntzak proposatzea.

Bukatzeko, beharrezkotzat jo da Irungo Udala Berdinsarean sartzea, Berdintasunaren aldeko eta Emakumeenganako Indarkeriaren aurkako Euskadiko Udalen Sarea alegia.